

REVUE DE REFLEXION  
D'APPLICATION  
DE RECHERCHE

# Arkologie

*Fondamentale*



N° 9

Avril 1993

France 55 FF ISSN 0980-8825



Que sont mi ami devenu  
Que j'avoie si pres tenu (1)  
Et tant aimé ?  
Je cuit qu'il sont trop cler semé ;  
Ils ne furent pas bien femé (2),  
Si sont failli.  
Itel ami m'ont mal bailli,  
C'onques, tant com Diex m'assailli  
En maint costé,  
N'n vi un seul en mon osté (3).  
Je cuit (4) li vens les a osté

L'amor est morte :  
Ce sont ami que vons emporte,  
Et il ventoît devant ma porte  
Ses (5) enporta ( ...)

- (1) que j'avais tenus si près de mon cœur  
(2) Fumés. l'image est la même qu'à la ligne 5  
après avoir semé un sol, il faut le fumer, c'est-à-dire  
lui fournir de l'engrais (ici de l'argent)  
(3) Hôtel : domicile  
(4) Je crois  
(5) Contraction de : si les

Poème de Rutebeuf mort en 1280

# ÉDITORIAL

DIRECTEUR  
DE LA PUBLICATION  
■ A.-G. CHENIERE  
■ A. ADDED

COMITE DE REDACTION  
■ Philippe ARRAULT  
■ A.-G. CHENIERE  
■ Serge HENNEMANN  
■ Bernard MENGUY  
■ Raymond de MONTERCY  
■ André SABOURDY

EDITEUR  
Association ARKOLOGIE  
77, rue de la République  
93200 SAINT-DENIS  
☎ 42 43 05 14

PUBLICITE  
☎ 49 93 27 97

REVUE ARKOLOGIE  
77, rue de la République  
93200 SAINT-DENIS  
☎ 42 43 05 14

REALISATION ET IMPRESSION

Illustration de couverture  
Poème de Rutebeuf

Toute reproduction est interdite  
sans autorisation préalable.

*A ceux qui  
cherchent  
un message  
de l'oiseau*

"Où est l'eau pure, où trouver l'air  
qui fera de l'homme obscur  
un homme Lumière ...  
de nos âmes divisées  
une âme entière  
où est l'eau qui désaltère ?"

*Où est l'eau pure (pyr = feu), l'eau-feu, l'eau pyramidale, l'eau (haut) de la pyramide, le Pyramidion ... où trouver l'air (R), l'énergie, celle du Verseau (Verseur d'eau) Ganymède ... l'énergie de la Révolution (R), du changement cyclique ... l'homme obscur est l'ombre de lui-même, l'homme lumière est âme développée ...*

*de nos âmes trine (en tiers) ... c'est le passage du binaire manifeste de la séparation, au ternaire Divin reconstitué, à la réintégration.*

*Le haut (eau) qui désaltère, qui des-alter, la subtilité garante de changement, le ciel (haut) qui nous fait autres (des-alter), qui nous transforme, chutant (des) du Dieu (Al) triple (ter), du Dieu (al) vers le sol (ter)*

*Cette eau qui manifeste (D) dans les 3 plans (E) la vibration transcendante (S) de la monade originelle (A) et de son sacrifice (L) dans la matière (T) des trois mondes (E) et sa rotation-révolution (R) dans ceux-ci (E) ...*

*Cette eau est celle (SEL) qui nous rapproche les uns des autres, dans notre quête du bonheur. Mais ce dernier n'est-il pas un leurre ? un ersatz de la Sérénité ? où chercher, sinon dans l'authenticité de la Connaissance ?*

*Il est un endroit où pleurs et douleurs n'existent pas ; où on ne frappe pas pour prendre ni ne tue pour se défendre ...*

"Dans les rêves où tout arrive,  
où l'on peut voir l'autre rive  
et s'envoler de l'autre côté ... j'ai cherché

*Rêves, rives, vrai, faux, flots et coulements ....*

*Qui nous a mélangés sans dire comment aimer ?*

*Comme tolérer pour construire ;*

*Comment se souvenir ?*

*Y a-t-il dans l'univers autant de mondes que d'hommes ?*

*où est-il ce jardin où richesse et beauté*

*fécondent, multiplient*

*baignées par le Sacré ?*

*dans ce jardin, la Source*

"Pour toutes les âmes réunies  
sur le chemin de la grande découverte  
toutes ces âmes qui ne sont qu'une ..."

*Je souhaite qu'elle soit ici.*

A.G. CHENIERE

\* les encadrés sont tirés du dernier  
C.D. de M. Jonasz : "La source"

## SOMMAIRE N° 9

	Page
➔ EDITO	
➔ Hommage à Rosé Ercole	par Françoise HENNEMANN 3
➔ Rubrique du document ancien	par ENEL 5
➔ Son Humain, Anatomie et Kabbale Hébraïque	par A.G. CHENIERE 10
➔ Poème	par Marin de CHARETTE 19
➔ Nombres, formes et idées	par Dominique COBLENCE 22
➔ La Cave du Château de Romanin	par Serge HENNEMANN 29
➔ La Fabuleuse Histoire du Château Romanin	par MADE IN MOUSE 35
➔ Bonheur et voie négative, Entretien avec	Charles ANTONI 38
➔ De l'assistanat écologique à l'écho-conscience	par Emmanuel (Yves) MONIN 43
➔ Le coin du Farfelu	par A. SABOURDY 48



# Hommage à Rosé Ercole

par Françoise Hennemann

Rosé Ercole nous a quitté ce 1er février dernier.

Elle est partie soudainement avec la même spontanéité, qu'elle mettait à vivre.



Nous connaissons Rosé depuis une demi-douzaine d'années, après que Serge Hennemann l'eût contactée à la suite d'un article sur ses recherches archéologiques en Corse paru dans la revue KADATH d'hiver 1983.

Rosé avait organisé une conférence sur les Eifs pour Arkologie à Ajaccio en janvier 1990 et offert des publications sur ses travaux dans nos revues Arkologie n° 2 et n° 3.

Rosé et les membres de notre groupe ont en effet de forts points communs, ce qui a instauré entre nous une grande amitié mêlée d'estime et de

compréhension réciproques.

Cette grande Dame était d'un caractère et d'une allure intensément jeune, dynamique, enjoué.

Nous n'oublierons jamais son pas rapide et sûr et son enthousiasme, dans les montages du Haut Asco en Corse, où elle ramassait encore des pierres du "Paléo", s'étonnant toujours d'en trouver autant.

Docteur en Préhistoire (en 1966, après des études entreprises à un âge avancé), Rosé Ercole était également et, là de longue date, architecte, peintre et sculpteur de talent.

Diplômée des Beaux-Arts de Paris et second Grand Prix de Rome, elle a laissé entre autre en Afrique du Nord, un Saint Jean Baptiste, 42 m2 de bas-reliefs au Théâtre Mohamed V de Rabat ainsi qu'une villa bâtie et décorée par elle à Marrakech et d'innombrables tableaux donnés à ses amis.

Mais la "pierre" la plus géniale apportée par Rosé Ercole à l'humanité est sa découverte du "Paléolithique Corse", et la lecture qu'elle nous en a donnée.

Alliant à une vive intuition, de solides connaissances en ar-

chéologie, ainsi que sa pratique de sculpteur, et grâce en outre à son esprit libre et créateur, elle a su reconnaître les traces, et à travers elles le langage des hommes qui vivaient en Corse à l'époque du paléolithique, qu'elle situait pour la Corse à -30 000 ans avant notre ère.

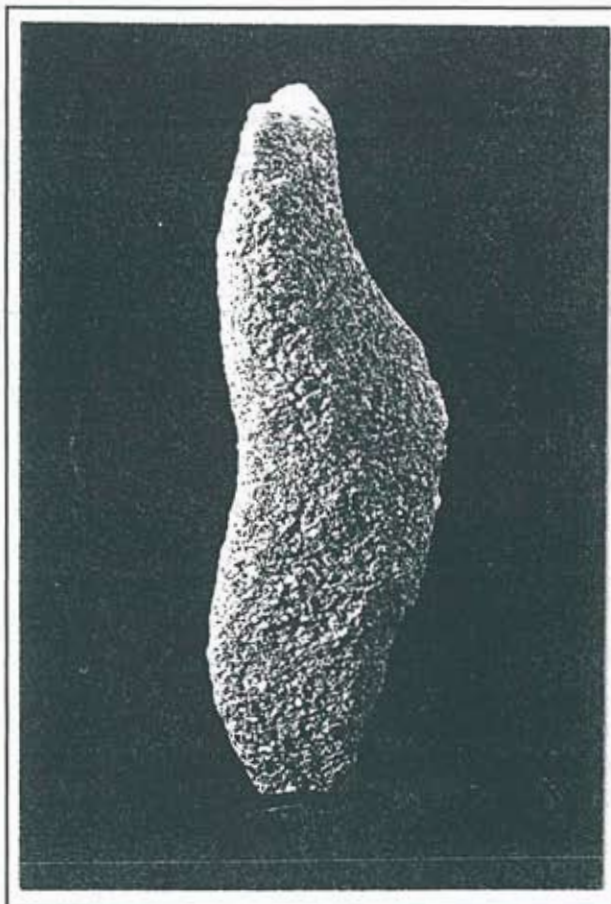
Voici des extraits de l'introduction à son ouvrage le plus récent : "Les Premiers Symboles de l'homme" de novembre 1992 /édité par Lettres Vives (1) et ASSOCIU PALE-OCORSU (2) /, qui donnent en quelques touches la quintessence de son oeuvre :

"Cet opuscule fait suite à mes ouvrages sur le paléolithique corse. Un peuple de sculpteurs (1977) témoigne de l'universalité des pierres taillées et sculptées à l'âge paléolithique moyen et même ancien. Des découvertes similaires furent faites en Crète, France, Allemagne, Irlande et Islande. L'autre ouvrage, Le premier langage de l'homme révélé par la Corse (1) met en évidence les convergences entre toutes les formes taillées et sculptées, découvertes en tous lieux quelle que soit la nature de la roche (ce qui exclut l'argument des "clivages") tandis que la densité de ces mêmes représentations en tous pays révèle un niveau de mentalité humaine identique dans l'es-



pace et dans le temps".

Dans cette même introduction, Rosé Ercole nous indique les lieux et dépôts des pierres paléo (des idées pour vos prochaines vacances !)



Vénus de Pertusato Bonifacio - Calcaire

"Les milliers de pièces sauvées en Corse sont regroupées, partie en Haute-Corse par Associu Paleocorsu, partie en Corse du Sud à la Mairie de Bonifacio qui en a la responsabilité. Ces dépôts contiennent des outils lithiques de diverses époques paléo, des symboles de toutes tailles, (parfois de 80cm à 1m) sculptés dans toutes les roches de l'île - si variées comme on sait.

A Porto-Vecchio, une propriété privée possède une vingtaine de pièces de grandes dimensions, de un à trois mètres, certaines remarquables ....

A Bordeaux, un de mes amis,

Michel Bordage, possède plus de 1.000 pièces. Il a commencé à sauver ces œuvres sculptées tant en Corse que sur les côtes bordelaises avant de découvrir qu'elles étaient paléolithiques.

A Bayeux, un autre ami, Michel Lechevalier a recueilli les pièces des côtes normandes. D'autres ici et là ont sauvé d'autres pièces. La convergence absolue de ces formes retrouvées en tous lieux confirme une façon de faire ou même une "pensée" originelle commune".

Et elle conclue :

"Le jour où les préhistoriens en place accepteront de faire des recherches scientifiques sur les lieux où ces symboles furent et sont

encore recueillis, la pensée de l'homme paléolithique sera enfin perçue dans son apparition la plus ancienne et dans sa lente évolution à travers les millénaires."

Maintenant Rosé est passée de l'autre côté du miroir.

Je crois que même de l'autre côté, elle aura encore sa merveilleuse énergie qui incitera ceux qui sont habilités à le faire, à poursuivre et à permettre que soit reconnue son œuvre.

1 - Editions Lettres Vives, 4, rue Beautreillis 75004 Paris

2 - Associu Paleocorsu, Président José Pini, B.P. n° 7 20213 Folelli (Haute-Corse)

### Les ouvrages de Rosé Ercole

- "Préhistoire Corse. Découvertes récentes 1972-1974 (épuisé)

- "Un peuple de sculpteurs, le paléolithique Corse, art-industrie" Libr. La Marge, Ajaccio 1977.

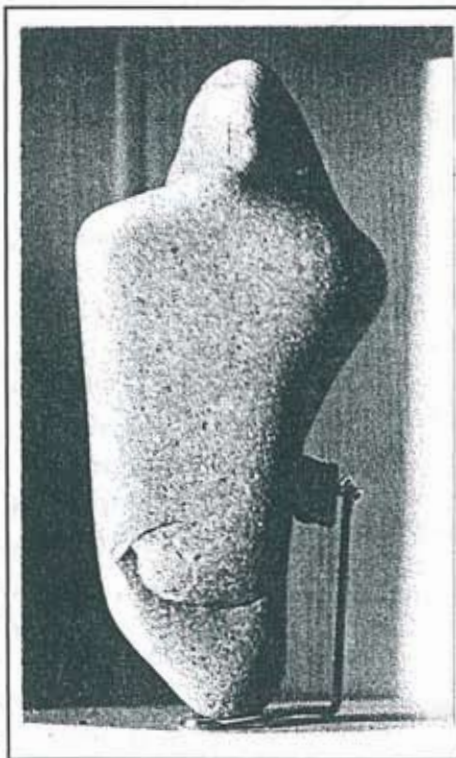
- "Les Cahiers de la Corse ancienne" (9 fascicules)

- "Le premier langage de l'homme révélé par la Corse" Editions Lettres Vives, 4 rue Beautreillis 75004 Paris - Ulysse Diffusion - Distribution Distique

- "Les Premiers Symboles de l'Homme" édité par Associu Paleocorsu et Lettres Vives

- Articles dans les Revues Kadath n° 53 Hiver 1983 et Arkologie n° 2 et 3 de février et juillet 1987.

Mes remerciements et toute ma sympathie à Madame Andrée Mourret-Alberti, nièce de Rosé Ercole qui m'a donné des précisions utiles pour ce texte.



Belle œuvre provenant de la Côte Atlantique avec tentative de représentation, tête et épaule



# RUBRIQUE DU DOCUMENT ANCIEN ...

*Nous publions dans cette rubrique :*

- des morceaux d'ouvrages en général introuvables, et dont la façon de penser de l'auteur a retenu notre attention,
- des événements tirés de journaux d'époque ou encore de certaines photos,
- des rapports sur des événements inhabituels quels qu'ils soient.

*Dans ce numéro, nous proposons un troisième article, extrait d'un manuscrit jusqu'alors*

*jamais publié dont l'auteur est le Comte Michel Vladimirovitch SKARIATINE (pseudonyme ENEL).*

*Cet article compose avec les onze autres suivants à venir, la suite qui était prévue par ENEL à son ouvrage:*

## **"LA GNOMOLOGIE" pour "LE MESSAGE DU SPHINX"**

*Terminé dans les années 1930, ce manuscrit représente les idées et concepts de l'époque sur L'OCCULTISME mis en oeuvre par ENEL, qui toute sa vie s'efforça de retrouver et de rassembler les maillons épars de La Tradition Initiatique.*

## **LARVES**

Malheureusement, les passions d'hommes étant plus violentes et leurs vices plus tenaces que les sentiments de bonté et d'altruisme, la volonté humaine est plus active pour le mal que pour le bien.

Les entités astrales créées par haine, envie, avarice, ambition et concupiscence sont appelées "*larves*". Une fois appelée à la vie astrale, la larve vit d'une façon semi-consciente en tentant de satisfaire le désir qui l'a créée. Une larve de haine dirigée contre une personne tâche déjà de son propre chef de causer à cette personne un dommage. Voilà pourquoi les hommes nerveux ressentent un malaise en présence d'une personne hostile.

Puisque la larve puise sa vie dans la violence du désir qui lui a donné naissance, elle s'attache à son créateur et s'efforce d'exciter et de maintenir ce désir. Si une larve de haine n'a pas de prise sur celui contre qui elle a été lancée, elle revient à son auteur et vit à ses dépens, en exaltant toujours sa haine.

La meilleure cuirasse contre les larves de haine, c'est la bonté et l'élévation d'âme. La larve conçue dans les couches inférieures et grossières de l'astral ne peut ni affecter la matière astrale plus spirituelle, ni même en percevoir

les vibrations, de sorte que son adversaire présumé lui reste invisible. Le meilleur système de défense c'est de pardonner sincèrement à son ennemi. Alors celui-ci n'a qu'à se repentir et à s'abriter sous le pardon accordé ; sinon, les larves ne pouvant guère atteindre la personne désignée, reviennent vers leur auteur et l'attaquent avec un acharnement redoublé. C'est ce qu'on appelle le choc en retour.

Vu la plasticité de l'astral, les larves peuvent se rétrécir ou s'agrandir et prendre diverses formes, mais leur apparence est toujours hideuse ; les hommes les voient parfois en cauchemar.

Généralement, les larves vivent dans l'aura de l'homme, mais les plus fortes pénètrent plus à l'intérieur de son corps astral et le modifient considérablement, ce qui se reflète aussi sur les traits du visage. Voilà pourquoi l'homme porte sur sa figure l'empreinte de ses passions et de ses habitudes vicieuses. Les larves domiciliées dans l'astrosome de l'homme sont appelées des "*écorces*".

En tâchant de maintenir son existence, la larve pousse l'homme à former des habitudes désastreuses. Par exemple, un morphiniste ou un ivrogne sont en proie à une larve qui ne les laisse jamais tranquilles. Les larves de sensualité sont particulièrement dangereuses. Etant engen-



drées par le désir sexuel de l'homme, elles l'excitent constamment en évoquant devant lui des images voluptueuses.

Le sperme et le sang contiennent en soi la force vitale qui contribue à la coagulation de l'astral et à la création de larves. Voilà pourquoi Moïse prescrit aux juifs des ablutions, aux hommes après chaque éjaculation de sperme et aux femmes après les menstrues. Pour la même raison, l'onanisme est plus dangereux que les excès sexuels normaux. En effet, après le coït, le désir de l'homme s'éteint, et la larve de sensualité se meurt, tandis que le sperme éjaculé aux actes d'onanisme engendre de nouvelles larves qui épuisent l'homme en pompant sa force vitale.

## LA CHAÎNE MAGIQUE

Lorsque plusieurs personnes sont unies par la même volonté, leurs pensées, désirs et images relatifs à leur idée commune s'impriment et vivent en l'astral avec une intensité particulière.

Voilà pourquoi la prière des fidèles inspirée par le même vœu a une force immense et est capable de produire des miracles.

Pour la même raison les images des saints, abstraction faite de leur personnalité réelle, vivent en l'astral étant créées par l'imagination et par la volonté des millions d'hommes ; en puisant dans cette volonté, le principe et la direction de leur existence ces images renferment en soi les forces puissantes.

Par conséquent, les personnes qui nient l'existence du diable jugent à la légère. L'image astrale du diable existe sûrement, et elle possède même les cornes et la queue telle que la peint la croyance des fidèles.

Mais, puisque ces images puisent leur vitalité dans la volonté et l'imagination des hommes, elles dépendent du degré de la croyance humaine, et on peut supposer qu'actuellement les cornes du diable ne sont pas aussi terribles qu'au moyen-âge.

Lorsque les mages de Julien l'Apostate évoquèrent devant lui les ombres des dieux d'Olympe, ces dieux avaient l'air bien fatigués et exténués. En effet, personne à cette époque ne croyait plus à leur existence.

Donc, toute astro-idée collective est plus forte que celle projetée par un seul homme. C'est sur cette loi que se trouve basée l'action de la chaîne magique. La règle de cette chaîne est magistralement exprimée par Zunrath sur un de ses pentacles ; elle dit "coagula - solve", c'est-à-dire réunis d'abord et diffuse ensuite la force astrale.

Dans son poème allégorique "*Le Crocodile ou la Guerre du Bien et du Mal*" St Martin expose le fonctionnement de la chaîne magique dans le récit d'Ourdek. En assistant à une réunion où l'hiérophante de la magie noire prononçait un discours, Ourdek remarque qu'un courant d'idées venant de la rue entre dans le cœur de l'hiérophante et en ressort pour prendre la voie de retour. En suivant ce courant Ourdek pénètre dans une caverne et y voit 14 hommes qui occupent 14 sièges de fer. Au centre, il y a le 15ème siège plus haut que les autres. Il n'est pas occupé, mais on voit au-dessus un écriteau disant que c'est le siège de l'hiérophante. Le courant d'idées s'arrêtait au-dessus de ce siège, de sorte que le cœur et le siège de l'hiérophante servaient de deux points de départ de ce double courant ; en outre, des courants plus faibles allaient du siège de l'hiérophante à la bouche de chaque membre de cette réunion et retournaient audit siège.

Toutes les sociétés unies par la discipline intérieure et par une seule volonté constituent des chaînes magiques, et les hommes forment ces chaînes sans se douter qu'ils suivent les lois de la magie.

Les ordres religieux présentent généralement des exemples réussis de chaînes magiques et parmi ceux-là, la priorité appartient incontestablement à l'ordre des Jésuites fondé par Ignace Loyola.



## LES ÉGRÉGORES

Les égrégores sont des êtres astraux engendrés par un groupe d'hommes unis par la même idée et par une seule volonté. Les égrégores constituent l'esprit de ces groupes ; et leur création est basée sur la loi de la chaîne magique.

La chaîne magique crée en l'astral des astro-idées, voire pensées, images et désirs collectifs. Lorsque la chaîne est formée par un groupe nombreux et persévère dans la même direction pendant quelque temps, il se forme en l'astral un égrégora qui incarne la somme des convictions et des vœux dudit groupe, ces vœux étant le principe de ce nouvel être astral.

Ayant reçu des membres d'une société une provision suffisante de la force vitale, l'égrégora commence à vivre indépendamment, mais il ne jouit pas du libre arbitre, car toute sa vie est tendue vers la réalisation du vœu constituant son principe. D'autre part, il agit à son tour sur les membres de la société, en les poussant à en poursuivre les buts. De cette façon il s'établit une collaboration entre l'égrégora et le groupe qui l'a créé.

Lors de la lutte des groupements d'hommes sur terre, leurs égrégores, ces géants astraux, entament aussi une lutte acharnée.

D'autres fois, ce sont les égrégores qui commencent la lutte et y entraînent les hommes.

Les membres décédés du groupe peuvent parfois soutenir l'égrégora même après la mort et lui fournir leurs forces psychiques. Voilà pourquoi il est impossible de détruire une idée par la violence, car les martyrs de cette idée ne font que fortifier son égrégora astral. Lorsque une société cesse son existence terrestre, son égrégora continue encore longtemps à vivre en l'astral en s'efforçant de créer une nouvelle société pareille.

Parmi les égrégores cosmiques, il faut noter avant tout les deux égrégores principaux, celui du Bien et celui du Mal. Le premier est constitué par l'union des saints, des hommes de bien et des bonnes pensées, tandis que le second c'est l'union des hommes méchants ainsi que des mauvais désirs et pensées. *La cabbale appelle le premier Michaël et le second Samaël* ; celui-ci est le vrai diable ou le satan ésotérique.

Lorsqu'un homme récite avec foi les paroles ou emploie les signes servant de devise à une société, il attire vers lui et dispose en sa faveur l'égrégora de cette société. Voilà ce qui explique la puissance de la prière et la force miraculeuse des signes religieux, par exemple, des croix, saintes images etc .....

### *La Prière*





Cependant, pour que la prière soit efficace, il ne suffit pas d'avoir la volonté et la foi ; le motif et l'objet de la prière y jouent aussi un rôle important. Plus ce motif est pur, spirituel et désintéressé, plus grand sera l'effet de la prière. D'autre part, si elle est motivée par l'égoïsme matériel, l'élément de la matière qui s'y introduit affaiblit la volonté de l'homme et partant la force de la prière.

Parmi les sociétés religieuses basées sur la force de la pensée, notons la "Science Chrétienne". Cette église dérive d'une société plus ancienne appelée "the New Thought" (la Nouvelle Pensée) qui avait reconnu et voulu utiliser la force de la pensée. La Science Chrétienne avait été fondée par Madame Eddy Baker à Boston. Actuellement, c'est une église puissante qui a ses lieux de réunion dans toutes les grandes villes d'Amérique et d'Europe.

Cette église nie l'existence de la matière et de tous les maux qui en dérivent ou y sont reliés. D'après elle Dieu étant la Bonté Suprême, le Mal ne saurait exister en sa présence. La matière et le mal ne seraient que la production de notre imagination. Il suffit donc de "proclamer la vérité, c'est-à-dire d'affirmer avec conviction que Dieu est la bonté et l'amour et que le mal n'existe pas, pour que les malheurs de l'homme se dissipent. La Science Chrétienne recommande de traiter de cette façon toutes les maladies. Si le malade ne sait pas affirmer la "vérité" d'une façon assez catégorique, l'église lui envoie un membre "petitioner" qui affirme la "vérité" pour le malade, et la maladie disparaît.

Aux réunions de l'église, les membres apportent le témoignage des maladies guéries de cette façon, c'est-à-dire par l'affirmation d'une idée et on doit reconnaître que nombre de pareilles guérisons ont été dûment constatées.

De même que Coué, la Science Chrétienne recommande de réciter certaines formules pour obtenir le résultat voulu. Le vœu formulé ainsi peut concerner non seulement notre santé, mais aussi notre ambiance et les avantages matériels que nous voudrions obtenir des autres personnes.

Voici quelques formules recommandées

par Florence Scovel Shinn qui professe une doctrine qui se rapproche de la Science Chrétienne :

*"I have a perfect work in a perfect way,  
"I give perfect service for perfect pay"*

*(J'ai un excellent travail dans d'excellentes conditions et je fournis un excellent service pour un excellent salaire).*

*"I ask for the money which is mine under  
Grace by divine right"*

*(Je demande l'argent qui me revient par la grâce de Dieu et d'après le droit divin).*

*"Divine love now dissolves every wrong condition in my mind, body and affaire".*

*(L'amour divin élimine toute défectuosité de mon esprit, de mon corps et de mes affaires).*

Puisque les vœux formulés par les membres de la Science Chrétienne se basent sur la foi en l'aide de Dieu, ils ne doivent être ni haineux ni injustes ni dirigés contre autrui.

D'après la doctrine de la Science Chrétienne, Dieu créa l'homme pour être heureux. Ses malheurs proviennent de ses erreurs et du manque de son entendement. En demandant sa part de bonheur, il ne demande que son dû, mais son bonheur est toujours conditionné par son amour envers Dieu et envers son prochain.

D'autre part, le fait même de s'adresser à Dieu avec foi et confiance présuppose une élévation d'esprit qui place l'âme au-dessus de la matière et par conséquent la rend plus indépendante des choses matérielles. A ce point de vue, la Science Chrétienne a raison de nier l'existence de la matière, puisque dans les plans supérieurs la matière physique n'existe plus.

Aux réunions de cette église, tous les membres joignent leurs vœux et affirmations pour obtenir l'amélioration des conditions morales et matérielles de leurs frères, et cela constitue une puissante chaîne magique.



Au fond, ces pratiques ne diffèrent pas des rites et prières des églises chrétiennes, mais Eddy Baker les a présentées sous une forme plus acceptable aux esprits de notre génération, puisque elle insiste dans ses ouvrages que sa doctrine est scientifique.

Depuis une trentaine d'années plusieurs publications ont dévoilé les lois sur la force de la pensée et sur la formation des chaînes magiques. Certaines personnes ont eu l'idée d'exploiter ces

connaissances et ont essayé de former des sociétés dont les membres bénéficieraient de la chaîne magique pour la réalisation de leurs désirs personnels et égoïstes. Mais ces tentatives étaient vouées à l'échec, 1°/ parce que les désirs personnels sont souvent injustifiés et 2°/ parce que chaque membre ayant en vue ses propres intérêts, l'action commune devient entachée de division et d'égoïsme, ce qui viole la condition essentielle de la chaîne magique et la réduit au néant.

## UNE CLEF OPERATIVE AU MONDE DES FORMES...

JACQUES BONVIN présente **"TRISKEL, PIERRE DE VIE"**

UNE CLEF CELTE POUR L'ÉNERGÉTIQUE D'AUJOURD'HUI



Une forme venue du monde des Celtes, et symbole pour les Druides de l'activation des forces de l'univers.

Une forme, que vont utiliser consciemment les moines bâtisseurs pour dynamiser les énergies de leurs églises romanes, mais surtout gothiques.

Une forme, qui pose toute la réalité de la tri-partition des énergies de l'univers, telles qu'on les retrouvent non seulement dans le monde des Triades Celtes, mais aussi dans toutes les traditions, du Tao à la Trinité Chrétienne.

Une forme qui, utilisée aujourd'hui en énergétique, donne des résultats étonnants, aussi bien en géobiologie, qu'en régénération alimentaire, germination des graines ou en thérapie.

Le tout, s'appuyant sur de nombreux témoignages, analyses de laboratoires de biophysique, spectrophotographies Kirlian ou la Bio-Electronique de Vincent.

Une forme qui agit, parce que son procédé de fabrication géopolymérique est le même que celui utilisé par les anciens égyptiens pour construire la Pyramide de Khéops : le principe de la Pierre Coulée !

Une forme qui est une réalité régénératrice des principes de vie de l'Univers, une source de guérison tant physique que spirituelle !

*Après le succès de ses deux premiers livres "Vierges Noires, la Réponse vient de la Terre" et "Eglise Romane, Lieu d'Energie" (Dervy), Jacques Bonvin, présente avec "Triskel Pierre de Vie" une approche particulièrement riche de ses recherches en géobiologie. Sensibilisé par le monde des formes, il retrouve aujourd'hui un principe de vie qui est un apport incontestable pour les chercheurs de l'énergétique.*

**BON DE COMMANDE** à retourner aux Editions MOSAIQUE, 20 AV. GAMBETTA - 42300 ROANNE

NOM : ..... PRENOM : .....

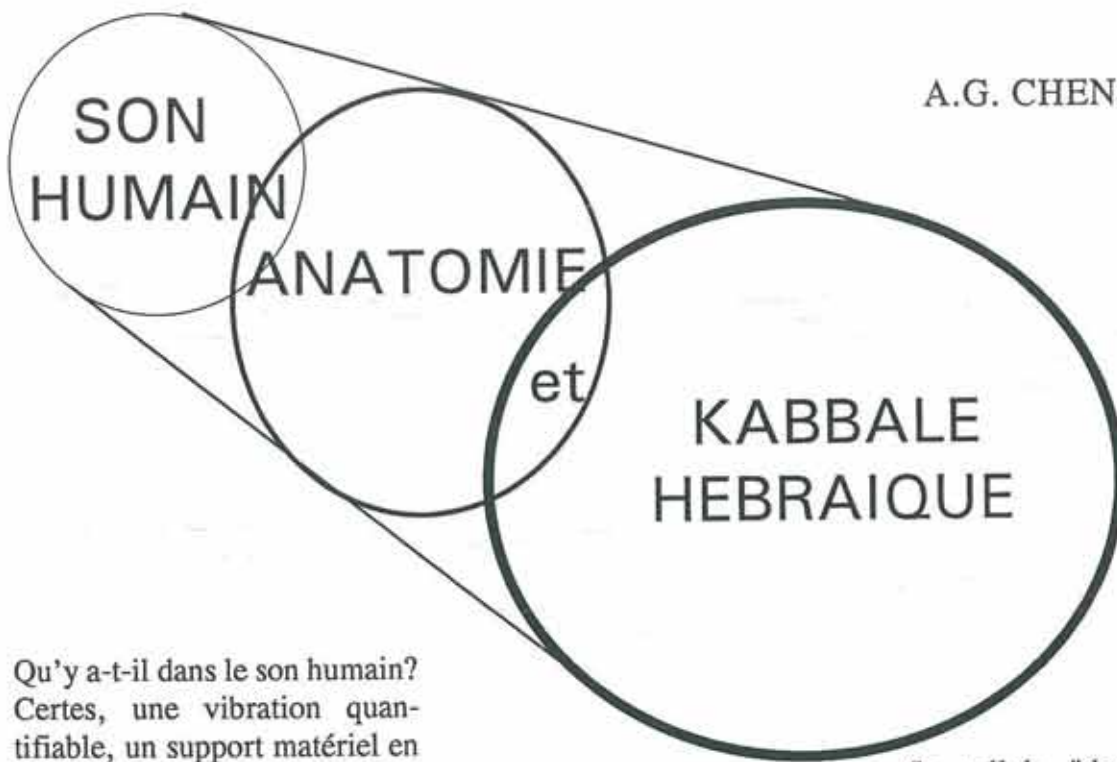
N° ..... RUE ..... CODE POSTAL ..... VILLE .....

☐ Je désire ..... exemplaire(s) du livre "Triskel, Pierre de Vie".

Je joins un chèque de 150 F par ouvrage + 20 F pour frais d'envoi à l'ordre des EDITIONS MOSAIQUE. (Etranger - DOM-TOM, frais d'expédition par avion x 2).

☐ Je désire recevoir des informations complémentaires sur la Pierre Triskel (et non le livre), ainsi que sur les activités des Editions Mosaïque, et souhaite recevoir le catalogue général des livres et des stages. *Gratuit contre deux timbres.*





Qu'y a-t-il dans le son humain? Certes, une vibration quantifiable, un support matériel en vibration. Le son humain est tout simplement de l'air, traversant une gorge (cordes vocales) et sortant par une bouche. Mais encore ? des idées, concepts et sentiments empruntant la forme de mots, râles, soupirs, exclamations et gémissements ... Mais encore ?

Parmi les nombreuses approches possibles du sujet, examinons celle, plus physiologique, du rôle du système respiratoire.

Lorsque je suis en présence d'un être humain qui parle, non content de le "dévorer" des yeux, de boire ses paroles, je respire également le "Souffle" qu'il exhale.

L'inspir introduit ce "Souffle" par les voies aériennes supérieures, le conduit jusqu'aux poumons. Là se déroule un échange gazeux entre l'air dissout dans le sang des capillaires sanguins proches et l'air présent dans l'alvéole pulmonaire (fig. A).

L'oxygène de l'air pénètre dans

le sang, et se trouve distribué dans tout le corps, aux cellules de tous les systèmes et organes (fig. B).

Au niveau élémentaire de chaque cellule, l'oxygène est extrait du sang et remplacé par du gaz carbonique. Le sang ainsi modifié retourne vers les poumons où il cèdera son gaz carbonique en échange d'oxygène.

Si l'on admet que les informations de type "vibrationnel" de l'air ne sont pas complètement absorbées au niveau des cavités endonasales, il apparaît alors que le Coeur (système cardio vasculaire) véhicule le "son" dans le corps physique par l'intermédiaire du sang et de ses éléments figurés (globules rouges, globules blancs, plaquettes), puis par la lymphe (liquide intercellulaire et liquide céphalo-rachidien) jusqu'à une réception locale par chaque cellule ("audition") qui peut ainsi l'utiliser sous forme d'énergie

(la cellule "danse", au sens Amérindien du terme) : "Le Son au sein du sang".

Le Système Ventilatoire dans sa totalité (fig. A) constitue en même temps un résonnateur capable de transmettre un maximum d'informations de type vibratoire, en-dessous du niveau de conscience habituel.

Au niveau anatomique, la Kabale Hébraïque attribue à la poitrine la lettre ALEPH, une des trois lettres mères. En effet, dans le SEPHER YETSIRAH, - le livre de la formation - écrit par un Kabbaliste du VII<sup>e</sup> siècle, on trouve la doctrine des lettres et des Séphiroth, ainsi que l'attribution de certaines parties du corps à des lettres de l'alphabet hébreux :

"Dans la personne de Feu, d'Eaux et d'Air ;

- la tête est créée par le Feu
- le ventre est créé par les Eaux
- la poitrine est créée par l'Air agenouillé entre les deux."

(S.I. chap. III.4)



"La lettre ALEPH règne par l'Air ..."

"La lettre MEM règne par les Eaux"

"La lettre SHIN règne par le Feu".

(S.I. chap. III.6 - III 7 - III 8)

Si l'on observe la forme de la lettre ALEPH en hébreu carré, on peut la considérer comme constituée de trois parties dont chacune est un IOD (10<sup>e</sup> lettre de l'alphabet). Dans cette hypothèse, un des IOD est plus allongé que les deux autres (fig. C), la lettre IOD représente le point initial, celui qui a donné naissance aux trois lettres mères (Immoth) puis aux sept doubles (Kaphouloth) enfin aux douze simples (Phashouth) (fig. D).

En ce sens, la poitrine représente une région intermédiaire "Sonore" régie par ALEPH, entre un IOD "Son" d'en haut, et un IOD "Son" d'en bas. Le IOD supérieur est représenté par SHIN, et le IOD inférieur par MEM.

Nous avons ici, à l'échelle humaine, une représentation du Triple Verbe initial, dont l'écho résonne dans l'homme sous la forme des mères ( fig. D').

Une seconde manière de considérer ALEPH comme ternaire, est d'attribuer le grand IOD central au coeur, dans la poitrine, et les IOD latéraux aux deux poumons.

Si maintenant on observe ALEPH sous l'angle quaternaire, il apparaît quatre IOD, dont deux provenant d'une autre lettre de l'alphabet,

la lettre VAW. Cette lettre a formé, par fusion de ses deux IOD, la "bande" intermédiaire du ALEPH.

Ces quatre IOD peuvent se grouper symboliquement pour former le coeur et ses quatre cavités (2 oreillettes, 2 ventricules) (fig. D). On peut retrouver ici la double fonction "pulsante" de la lettre mère ALEPH, unifiée dans la poitrine et transmettant le verbe de la sphère du Feu (SHIN) vers la sphère de l'Eau (MEM).

L'Air provenant des cellules est rejeté à l'extérieur par la bouche ou les narines. Il est un représentant fidèle de l'état du microcosme (homme). Nous pouvons résumer ces considérations en une phrase : "Tes paroles s'adressent à mes cellules, mes paroles s'adressent à tes cellules."

La pénétration du son dans le microcosme se fait de diverses façons :

\* par l'oreille (audition)

\* par le nez (respiration-odeurs)

\* par la matière ... dont nous sommes constitués, qui est concernée par une résonnance (vibration en réponse analogue, consonnance) et une transmission de l'onde vibratoire. Interviennent dans ce phénomène : os, cartilages, muscles, fascias, sang, système lymphatique, liquide céphalo rachydien, sans oublier le tissu nerveux et la peau.

\* par la compréhension : sens commun et symbolique des mots

impact émotionnel, conscient ou inconscient lié au vécu de chacun ...

\* par la peau : respiration cutanée.

La sortie du son hors du microcosme se fait :

\* par le nez (expir ventilatoire)

\* par la bouche (expir ventilatoire ou parole)

\* par la peau : respiration cutanée

\* par l'action : "danser" sa vie (concept Amérindien).

Selon le cas, le son est audible ou inaudible. Il est toujours signifiant, à un niveau ou à un autre, car si l'oreille ne décode rien (fréquence vibratoire hors de l'intervalle habituel ou seuil de conscientisation non atteint ou particulier dans le cas des sons harmoniques), le nez peut décoder les informations associées au fluide vibrant, en particulier par l'intermédiaire de la tâche olfactive qui, reliée au Rhinencéphale, transcrit divers niveaux de messages sous la forme d'odeurs (fig. F).

Une grande partie du reste de l'information est reçue dans l'arbre ventilatoire et portée, comme vu précédemment, jusqu'au niveau des cellules où elle est transformée en "VIE". Dans ce cas également, on considérera que le son est inaudible.

A ce titre, le microcosme est comparable à une immense oreille recevant une "parole",



la faisant "chair", et répondant par l'impression du fluide dissout dans la cellule, passant dans le sang, et se retrouvant à l'extérieur sous la forme d'une "parole" souffle, son, ou acte : dialogue, science du contact. On comprend pourquoi, dans le Sepher Ietsirah, les lettres hébraïques ont été attribuées aux parties de l'être humain et pourquoi ce dernier a été, comme le reste, créé par le Verbe. On se rappellera ici l'idée-clé que les sens (vue, ouïe, odorat, goût, toucher) peuvent fonctionner dans les deux sens.

L'air, passant par le nez est très proche du cerveau (zone attribuée par le S.I. à la lettre mère SHIN) (fig. G).

Si l'on observe la forme de cette lettre en Hébreux carré, on peut la considérer comme quaternaire, formée de quatre IOD dont l'un est très allongé et relie les trois autres (deux hémisphères cérébraux, un cervelet, un lien constitué par l'hypothalamus et le bulbe rachidien).

A ce niveau, les pensées et émotions (les nôtres ou celles d'autrui véhiculées par le fluide aérien) sont perçues, décodées "vers le haut" (perception inconsciente du cerveau basal) ou surajoutées sur les vibrations existantes et distribuées dans le microcosme, "vers le bas" (respiration cellulaire).

A l'expir, l'air partagé entre cavité buccale et fosses nasales peut mettre en vibration toute cette région de la tête.

Il agit alors sur les récepteurs

nerveux de la muqueuse endonasale. Le système nerveux autonome (sympathique et parasympathique antagonistes) ainsi que le système de défense de l'organisme (récepteurs lymphatiques) sont présents à cet endroit et s'en trouvent stimulés. On peut ainsi influencer de façon bénéfique un système nerveux autonome dont le rôle est d'exercer une régulation globale des fonctions vitales de l'homme.

Dans ces conditions, le son intervient comme régulateur des fonctions essentielles de l'être humain par le moyen de ce que l'on nomme une sympathicothérapie endonasale réflexogène (fig. H).

La résonnance du "Verbe" devient possible également dans toute la structure osseuse de la sphère crânienne, via les sinus et peut affecter les ventricules du cerveau.

A condition que l'attitude de celui qui "parle" ou "chante" permette une transmission efficace de la vibration sonore (placement juste des vertèbres cervicales, du rachis dorso-lombaire et du bassin) ayant pour résultat une "ossification" maximale du son, la charpente osseuse entière peut être concernée et la propagation de la "parole" se faire plus aisée dans ce temple vivant qu'est l'être humain.

Sans aborder la complexité éventuelle des différents aspects de ce sujet, il est nécessaire de signaler le rôle non négligeable qu'y joue l'oreille. Dès sa réception, l'onde acous-

tique, est normalement transformée en code des influx nerveux, évaluée et conscientisée. L'information permet, entre autres, de contrôler et réguler l'émission par le système phonateur, de la parole ou des sons (fig. I). Remarquons la communication entre le nez et l'oreille, par la trompe d'Eustache.

L'oreille joue également un rôle dans l'équilibre de l'individu, c'est-à-dire sa faculté de maintenir une position relative par rapport au sol ou à une autre référence, et plus particulièrement de maintenir une station verticale. On peut symboliquement y voir la manifestation d'un dialogue entre le haut (Ciel) et le bas (Sol) à travers la Colonne Vertébrale de l'homme "érigé", debout ou en posture de méditation.

Le lien entre le Ciel et la Terre est bien l'homme (Tradition chinoise) que l'on peut évoquer par la première lame du Tarot, le Bâteleur, des diverses traditions et par la lettre ALEPH, dans la Kabale.

La fonction "équilibre" est assurée par les trois canaux semi-circulaires qui se trouvent dans l'oreille interne, en collaboration avec le Cervelet ou arbre de vie.

La région du ventre et du bas ventre est celle où s'opère une assimilation de la nourriture (en majorité). Sous le diaphragme se placent l'estomac, le foie, le pancréas, la rate, l'intestin grêle, le gros intestin ; ensemble multiple dont un des rôles essentiels est d'accomoder la



nourriture solide sous la forme d'un liquide (Chyme puis Chyle) et le faire ainsi passer dans la sphère de l'EAU ou du MEM hébraïque. Une partie de cette phase aqueuse passe dans le sang pour nourrir les cellules et concourir au maintien de la forme et à son expression.

Il apparaît par construction une phase solide (os et tissus) qui reste le support de base de cette expression manifestée qu'est le corps humain.

Une autre partie de la phase aqueuse chemine vers le gros intestin et constituera les selles ou déchets solides, considérés comme inutiles pour l'individu.

On retrouvera aussi une phase liquide de déchets (urine) en provenance du système urinaire (filtration du sang par les reins, accumulation dans la vessie puis éjection).

Cette incursion dans la physiologie en général, et dans l'anatomie "digestive" en particulier paraît aussi incomplète qu'éloignée du sujet ; cependant, la nourriture ingérée, transitant au niveau de la bouche, cède des informations vibratoires et aériennes par le biais de l'olfaction.

Nous oserons également noter la curieuse ressemblance "à l'envers" ou "en miroir", de l'alimentation et de l'expression verbale : mouvement des lèvres, rôle des dents, travail de la langue, du palais, de la cavité nasale, bol alimentaire et déglutition, etc ... comme si l'aliment était un VERBE retourné, un "EBREV" à parler à

l'envers, à "écouter avec la bouche" pour l'assimiler et le transformer en vie, un "autre" son, le plus dense, presque endormi, et à réveiller par le verdict sacrificiel de la destruction apparente. Cela rappelle l'essence de la lettre-mère ALEPH, qui est pulsation VIE-MORT, évoquant le "cercle de la loi" dans lequel toute naissance est une mort utile et toute mort est une naissance utile.

Dans la sphère de la lettre MEM, on attribuera symboliquement, et de façon souple, les quatre IOD dont elle semble formée, aux quatre "fonctions" suivantes : Estomac-Foie/Vésicule biliaire-Reins/Vessie-Gros Intestin/Intestin grêle (fig. J.)

On remarquera que dans la sphère abdominale du MEM, existe une fonction importante, la fonction sexuelle et de reproduction, représentée dans les organes sexuels et les glandes correspondantes. De la même façon, nous ferons répondre symboliquement cette fonction créatrice sur le plan physique, à la fonction sonore qui se trouve dans la sphère crânienne du SHIN, c'est-à-dire : cavité buccale et dépendances, pharynx, larynx, glandes thyroïdes et parathyroïdes.

Le SON se retrouve donc à plusieurs niveaux dans l'être humain, parole, souffle, battements cardiaques, procréation. Il semble naître, en profonde analogie, de la rencontre de deux pôles, de l'union de deux compléments, d'un support réceptif et d'une vibration active .. A moins que le son lui-même ne crée ces deux pôles ...

qu'il ne soit à leur origine ... Simplifiant l'approche, admettons que l'air ayant collecté les informations du "Royaume", représente le support réceptif et qualifié, composante essentielle de la création sonore, tandis que la forme verbale lui sera donnée par la rencontre harmonieuse et "amoureuse" de la langue (aspect masculin) et de la cavité buccale (aspect féminin).

On retrouve ici la symbolique sacrée de la cloche.

Vivre, pour l'homme, c'est incorporer l'air (incarner l'énergie vibratoire), puis le rejeter en l'ayant modifié (appauvri et enrichi).

Le son "solide" (nourriture physique) peut être limité pendant un temps relativement long.

Le son "liquide" (boissons et surtout eau), plus nécessaire, peut également être absorbé en quantité réduite ...

Le son "gazeux" est absolument nécessaire à la continuité du "ballet" commencé (oxygène et prana). La plupart des cellules nerveuses (aspect Feu-SHIN) commencent à subir des nécroses irréversibles après trois minutes d'absence d'oxygène.

Il semble bien que la vie consiste à filtrer constamment ces trois aspects du SON à travers un motif particulier (SHIN-MEM-ALEPH) ou SCHEMA, et à réagir en les transformant en vie lorsqu'ils sont inaudibles, en danse "propre", lorsque de surcroît, ils sont audibles.



Il est possible de chanter, de parler en pensée ; de "parler" avec des gestes. Ces trois domaines que sont la Pensée, la Parole et l'Action nous serviront ultérieurement de prétexte pour entrevoir quelques liens entre les différents plans d'expression du son au niveau de l'Homme, mais nous pouvons déjà observer que physiologiquement, ces trois domaines sont intimement liés par le système nerveux dans ses trois aspects majeurs :

- Pensée consciente et Système Nerveux Central : Cerveau-Cervelet-Bulbe rachidien-Moëlle épinière.

- Parole et Sentiment, souffle et émotion, cœur, avec le Système Nerveux Autonome (balance sympathique).

- Action-Réaction et Système Nerveux Périphérique : nerfs moteurs et nerfs sensitifs.

On pourra voir dans un prochain article l'analogie de structure de ces trois domaines et découvrir quelques résonances secondaires de ces interactions.

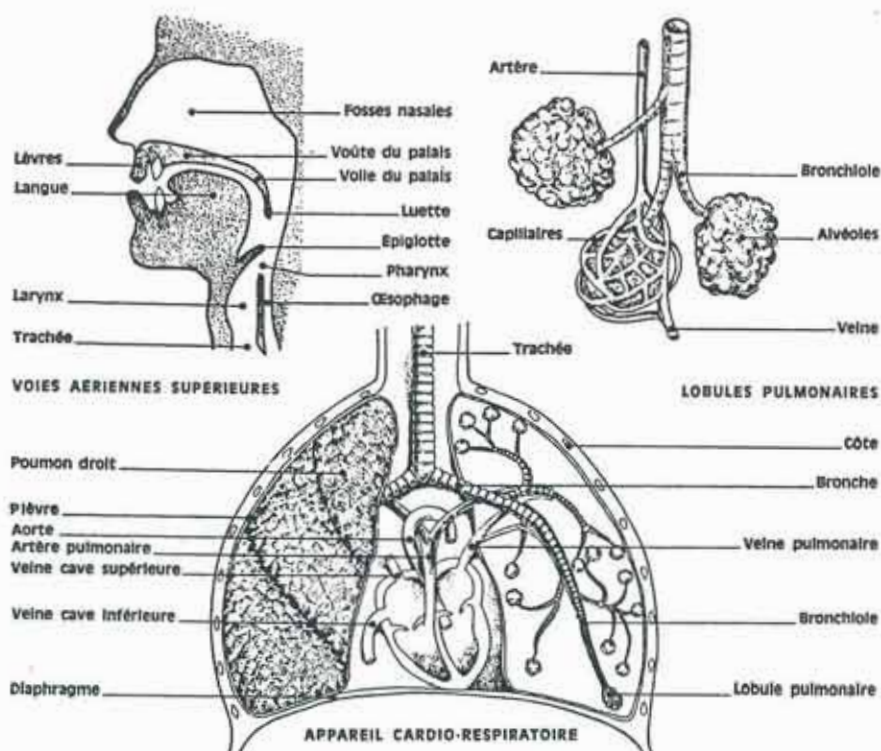
Le son nous paraît vital ... mais le VERBE ?

Il est, comme le dit St Jean dans son évangile : "La vie .. et la Lumière des hommes".

Cherchant les échos du VERBE par le haut, n'oublions pas ses harmoniques les plus proches, ici et maintenant : le simple son humain.

Gardons en permanence à l'esprit que le caractère créateur du VERBE macrocosmique doit se retrouver, par reflet et mimétisme, par analogie d'être au niveau de la manifestation microcosmique. Puisque "Tout par Lui a été fait, et sans Lui, rien n'a été fait de ce qui a été fait". (St Jean - 1-3)

## APPAREIL RESPIRATOIRE

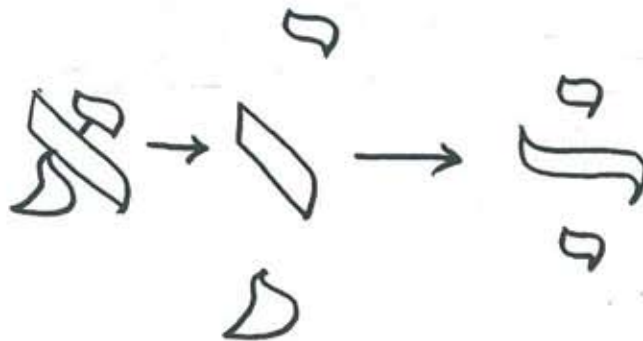
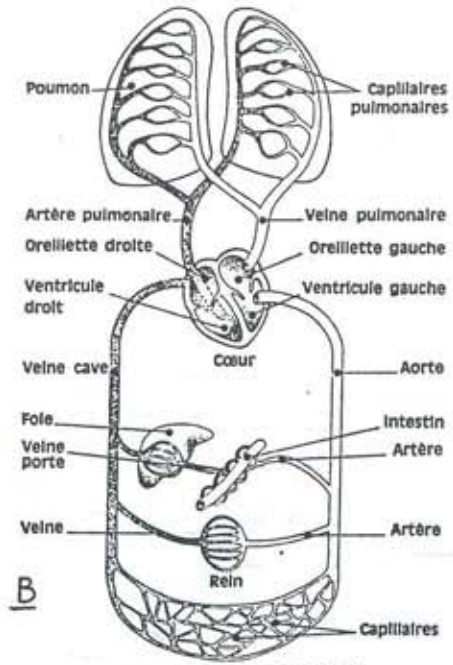


*C'est pourquoi, Nulle parole n'est vaine, qu'elle soit d'Amour ou de haine et le SON fait que le SOI, ..... soit !*

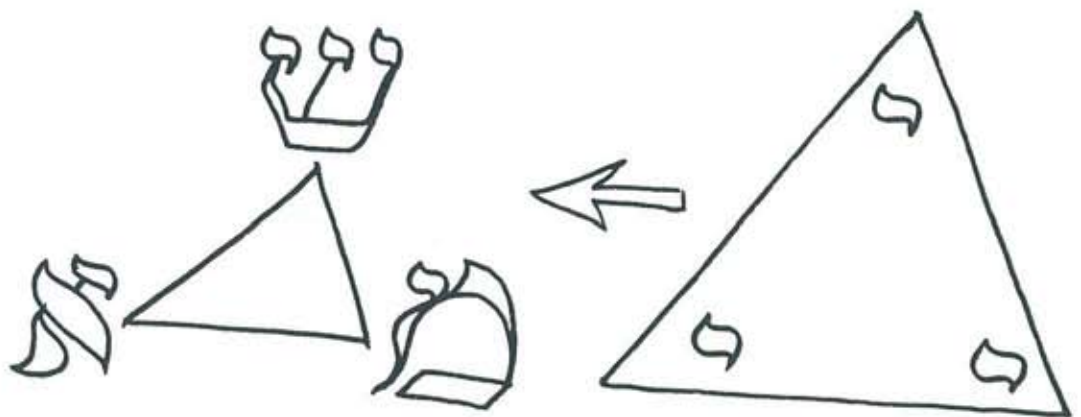
A

ECHANGES GAZEUX



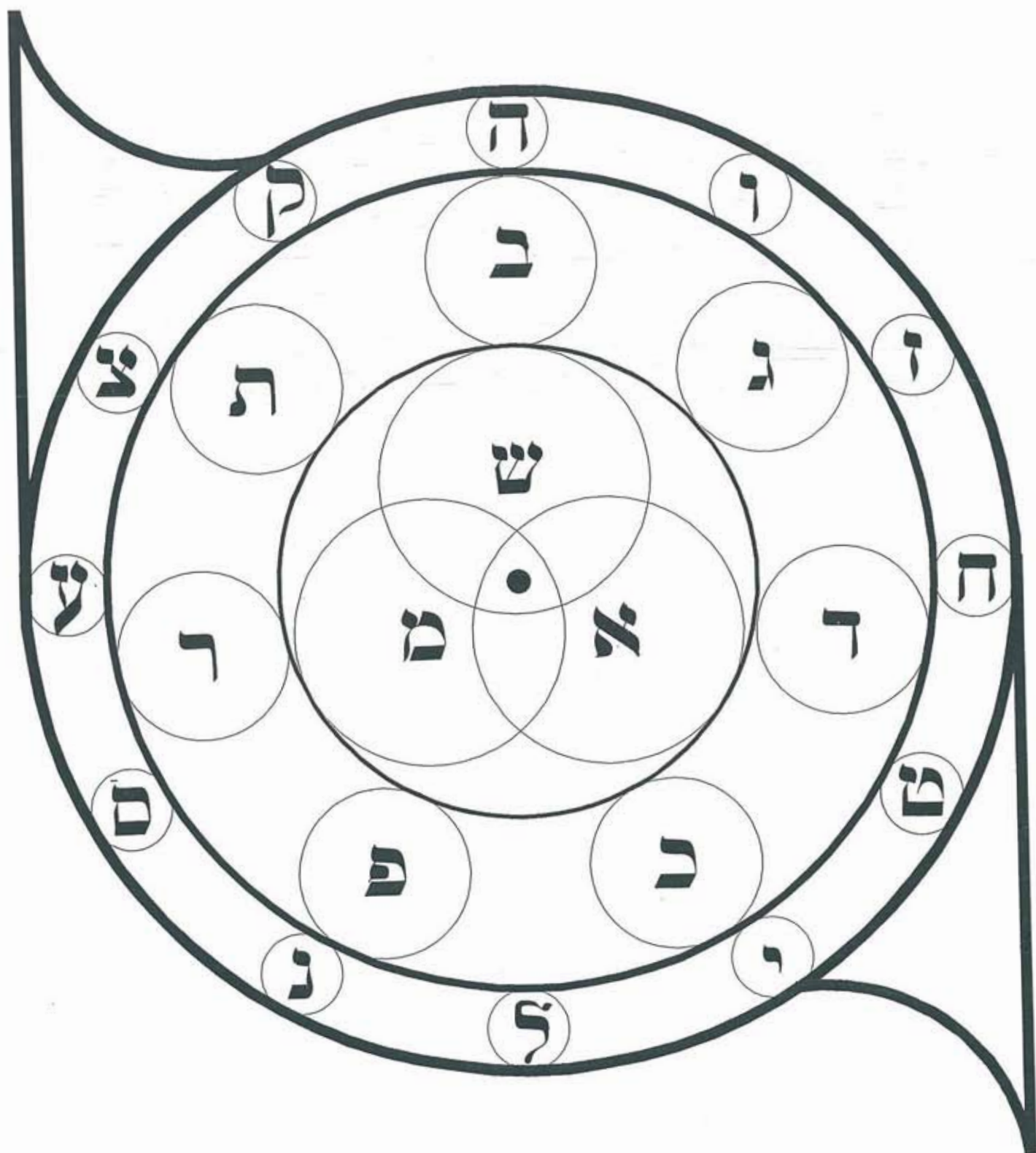


C. ALEPH Ternaire .

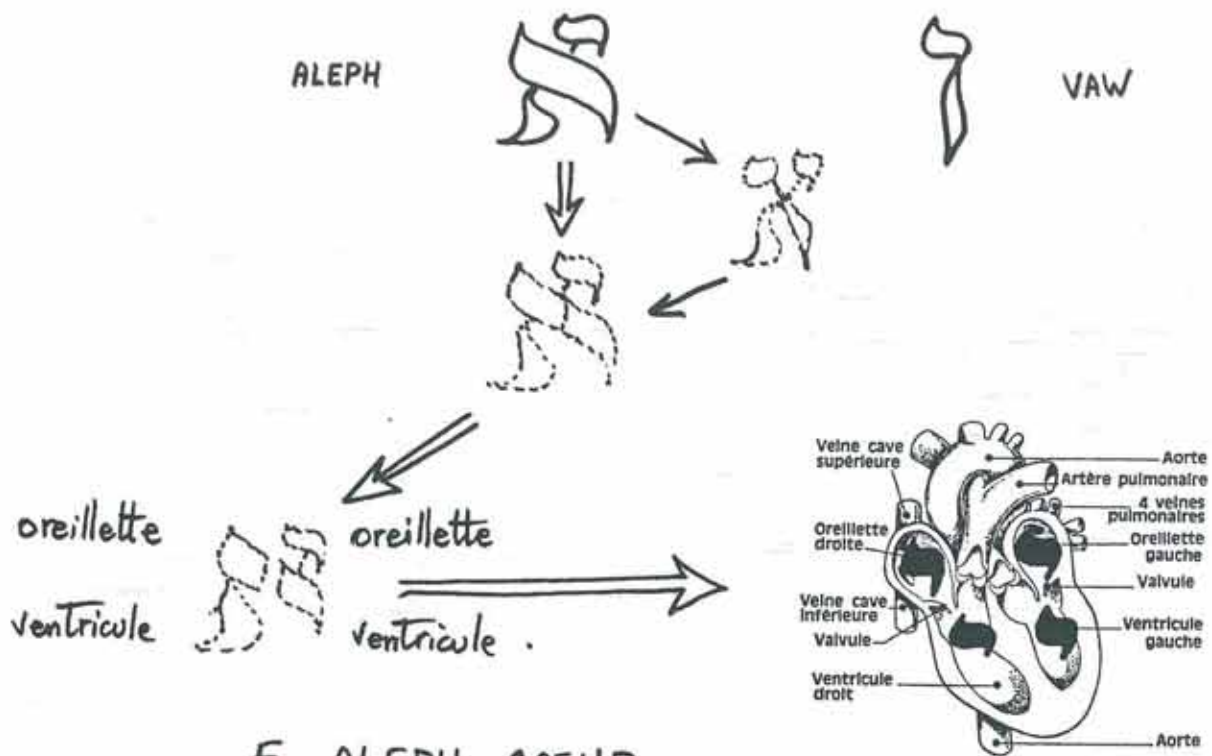


D'. LE TERNAIRE MATRIARCAL

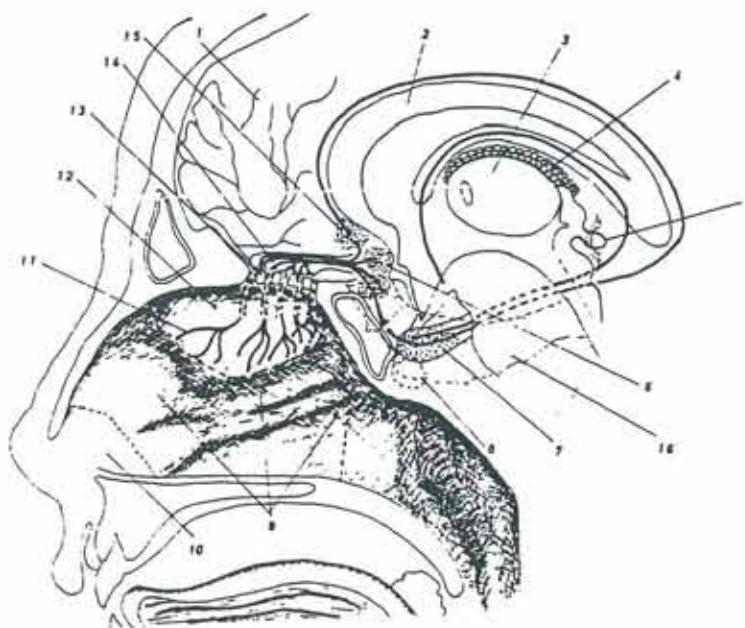








### E. ALEPH - COEUR



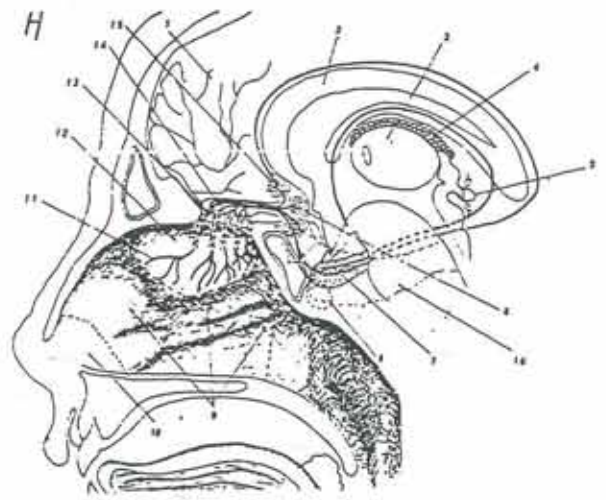
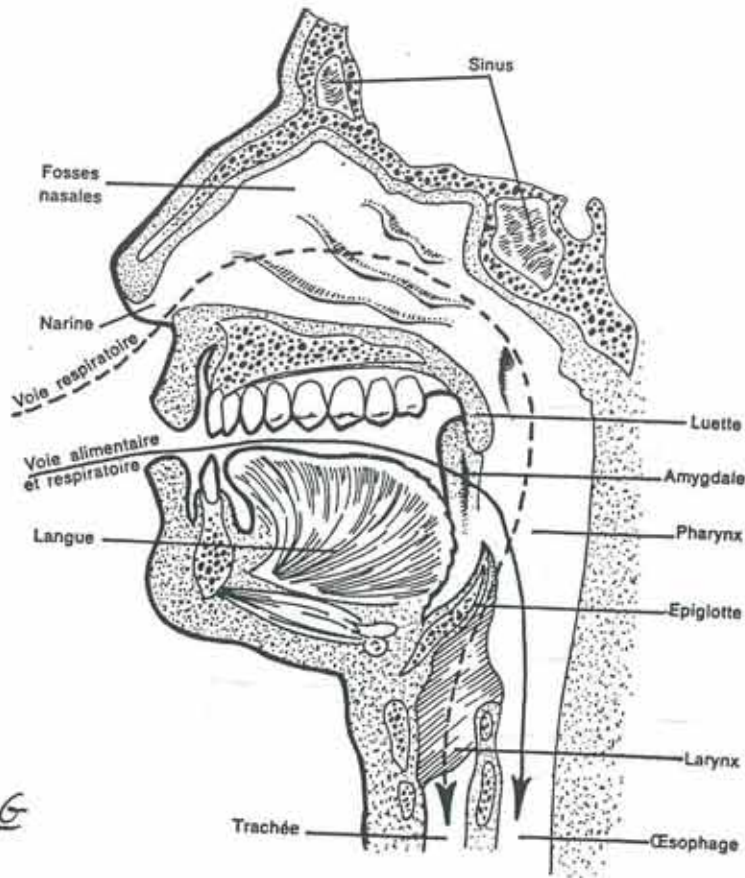
F

Figure 7. — Les voies olfactives et la sectorisation des fosses nasales

#### Voies olfactives et muqueuses nasales

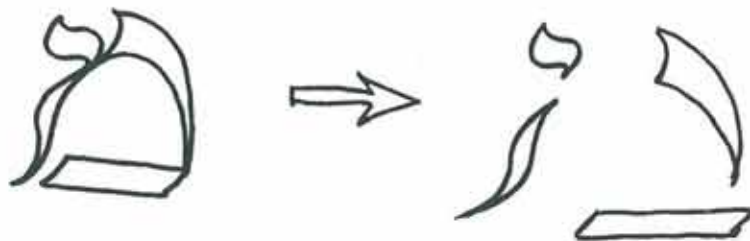
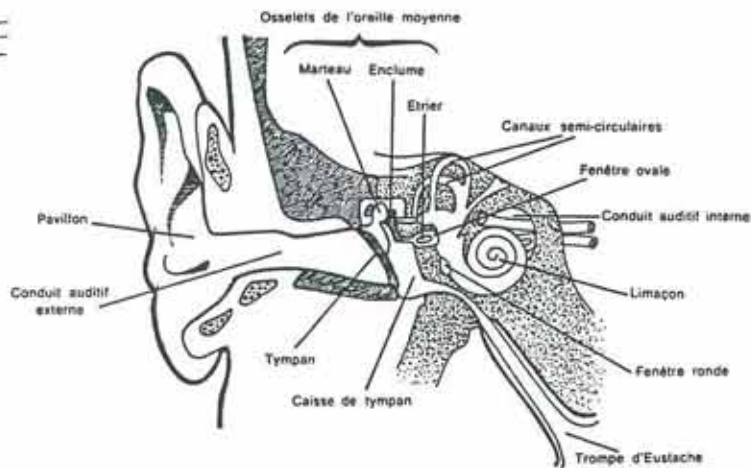
- |                      |  |
|----------------------|--|
| 1: cortex.           | 9: muqueuse respiratoire.                          |
| 2: corps calleux.    | 10: muqueuse vestibulaire.                         |
| 3: thalamus.         | 11: cellules olfactives (1 <sup>er</sup> neurone). |
| 4: plexus choroïdes. | 12: muqueuse olfactive.                            |
| 5: glande pinéale.   | 13: lame criblée de l'os ethmoïde.                 |
| 6: aire olfactive.   | 14: bulbe olfactif (2 <sup>e</sup> neurone).       |
| 7: hippocampe.       | 15: aire septale.                                  |
| 8: hypophyse.        | 16: circonvolution de l'hippocampe.                |





**Voies olfactives et muqueuses nasales**

- |                      |  |
|----------------------|--|
| 1: cortex.           | 9: muqueuse respiratoire.                          |
| 2: corps calleux.    | 10: muqueuse vestibulaire.                         |
| 3: thalamus.         | 11: cellules olfactives (1 <sup>er</sup> neurone). |
| 4: plexus choroïdes. | 12: muqueuse olfactive.                            |
| 5: glande pinéale.   | 13: lame criblée de l'os ethmoïde.                 |
| 6: aire olfactive.   | 14: bulbe olfactif (2 <sup>e</sup> neurone).       |
| 7: hippocampe.       | 15: aire septale.                                  |
| 8: hypophyse.        | 16: circonvolution de l'hippocampe.                |



J: MEM QUATERNAIRE.



# P O E M E

O

E

M

E

Marin de Charette

Homme d'une seule discipline,  
s'il ne s'agit que de convaincre dans les limites de ta seule  
discipline,  
s'il ne s'agit que de juger selon les principes de ta seule  
discipline,  
avec toute l'intégrité ardente que tu mets dans ton domaine  
de toute la hauteur des vues que ton sujet te permet  
par toute l'expérience amassée dans ta recherche pour toi et  
tes semblables

Alors,  
tu as déjà gagné par K.O.  
par ta logique imparable  
et ta ligne de conduite si droite  
irréprochable en son étroit territoire  
et tellement efficace

et tu as perdu par intelligence  
par excès de cérébralité  
et par manque d'ouverture  
manque de coeur  
manque d'instinct  
manque d'intuition  
manque de peau  
manque de pot  
manque de pot pour toi et tes semblables  
et pour tous les autres, et pour nous tous

La Science  
la Science ÉMERVEILLÉE-ÉMERVEILLANTE  
peut aussi vieillir et mal vieillir  
elle peut aussi pourrir  
ne pas mûrir au bon endroit  
ne pas mourir au bon moment

Science alors cadavérique  
aux bombes atomiques mentales  
en dernier ressort de discussion

Science alors négatrice  
aux anathèmes catégoriques  
aux procédés analytiques

à l'infini robotisé du discursif



Comme il y a des branches pourries et des cadavres  
dans l'Art, l'Esotérisme, la Philosophie, la Médecine  
et la Religion

Ce que tu ne connais pas encore et détruis par avance  
sera peut-être demain ton humus  
et fon fûmier

Car le Vivant insondé créateur  
est plein de ressources imprévues

Et si Kronos digère des pierres  
Khoros les régénère

L'Homme total seul est fatal  
et libéré-libérant

Pourquoi ta main se priverait-elle de ton oeil  
et ton coeur de ton cerveau  
Pourquoi l'homme se couperait-il de la femme  
et la vérité de la beauté

Pourquoi jugerais-tu l'autre sans l'autre  
et le cosmos sans le Divin

Osiris est mort  
mais il ressuscite

ÉCOUTE :

Le Un est mort dans le Multiple  
mais il renaît dans l'Unique  
par la Trinité  
avec la Multiplicité

Ne dis pas :

- ce n'est pas ma Science
- ce n'est pas mon Ethique
- ce n'est pas mon Esthétique
- ce n'est pas ma Tradition
- ce n'est pas ma Religion
- ce n'est pas mon choix mon karma mon destin
- ce n'est pas ma tasse de thé
- ce n'est pas mon domaine
- ce n'est pas moi

Car rien de tout cela ne m'appartient

Et tout ce qui est autre est nôtre

ÉCOUTE :

Ne compare pas ton jouet à celui de ton cousin  
ton jeu à celui de ton voisin  
ni ton je tragédien  
au grand jeu des théologiens

ÉCOUTE ENCORE :

Nul n'a le monopole de la Connaissance


ni la Science  
ni l'Esotérisme  
ni la Philosophie  
ni l'Art  
ni la Religion

Chaque homme est un univers  
mais ton univers n'est pas tout  
et pas plus le mien que le tien

NUL N'A LE MONOPOLE DE LA CONNAISSANCE

ni la Science  
ni l'Esotérisme  
ni la Philosophie  
ni l'Art  
ni la Religion

10 janvier 1991

**MARIN DE CHARETTE**  
**29, rue Candolle**  
**34000 MONTPELLIER**  
 **67 52 41 08**



# NOMBRES, FORMES ET IDÉES

Dominique COBLENCÉ

Où il sera question de l'homme, de l'univers, d'espaces et de temps, d'astres et de planètes, de "Mille fois merci!", de "C'est trois fois rien" et de bien d'autres choses encore.

## *De l'analogie : intérêt et limites*

Les mathématiciens, lorsque deux listes contiennent le même nombre d'objets l'une que l'autre, les disent équipotentes, c'est-à-dire, étymologiquement, ayant même puissance, image plus que suggestive pleine des sous-entendus les plus percutants ! Techniquement, il est alors possible d'établir une association entre les deux listes, chaque objet de la première étant associé à un et un seul objet de la deuxième, et vice versa. Si chaque liste s'inscrit dans un environnement, une cohérence, une culture particuliers, l'association devient le support d'un raisonnement par analogie qui consiste à plus ou moins identifier les objets de chaque liste deux à deux associés.

On entrevoit tout de suite un danger qu'il faudra savoir éviter : ne pas pousser cette identification trop loin, toujours se rappeler qu'elle n'existe que parce qu'on l'envisage, qu'il y en a peut-être de meilleures que l'on a pas envisagées, etc ...

Autre excès possible : il vaut mieux que les listes envisagées soient d'une certaine cohérence, sans répétitions, même camouflées, non partielles, homogènes (encore un mot dont l'étymologie ouvre des perspectives impressionnantes), il peut être tentant parfois de vouloir forcer le destin : quelles qualités attacher à l'analogie suivante : sur 10 doigts, j'en ferme 3 (juste en passant : j'ai 120 choix possibles des 3 doigts

que je ferme) et j'envisage une analogie entre les 7 doigts qui restent et les 7 planètes de l'astrologie traditionnelle ?

Finalement, il semble plus prudent d'abandonner l'analogie !

Oui, mais alors, comment ne pas se sentir prisonnier lorsque l'on réfléchit sur un sujet donné, condamné désormais à se suffire à lui-même ? Faut-il ignorer ces idées qui nous viennent de nulle part et nous murmurent avec obstination : "Tiens, ça, ça devrait te faire penser à ça !".

Et puis zut ! Savoir que, depuis de très nombreux siècles, les hommes ont regroupé les jours de l'année 7 par 7 et fabriqué, aux 4 coins du monde, quelque chose que nous, ici et maintenant, appelons la semaine, moi, ça m'inspire, ça me parle, ça me plaît et puisqu'ils ont ainsi fabriqué des analogies avec les planètes de l'astrologie traditionnelle, et bien j'aime l'analogie.

Je vais donc l'utiliser, mais avec prudence, comme outil de recherche et d'investigation, mais dont les éventuels résultats doivent être confrontés à la critique, au recoupement, à l'expérience, au constat empirique, au bon sens, à la raison.

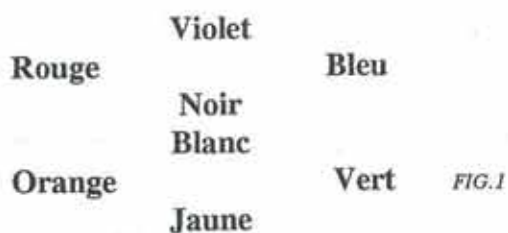
**QUELQUES LISTES DE 7 OBJETS** et les analogies envisageables.

### *Des couleurs*

Regardez bien un arc-en-ciel ou la décomposition de la lumière blanche par un prisme : il y a beaucoup plus de 7 couleurs !!!!

Le nombre 7 a cependant, ou semble avoir, une rôle privilégié dans l'univers des couleurs.

■ Elles peuvent toutes être obtenues à partir des



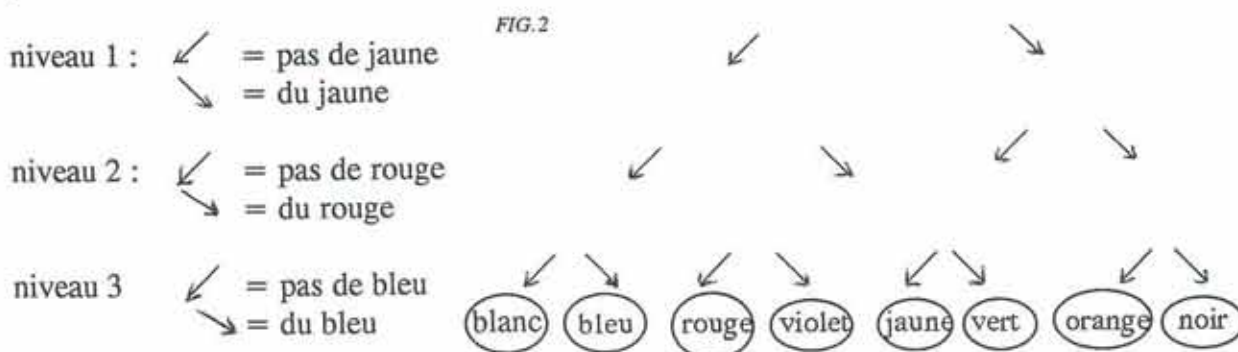
3 couleurs primaires : jaune, rouge et bleu. Lorsque l'on part du blanc et que, par mélange, on obtient un résultat de plus en plus foncé, comme en peinture.

■ Elles peuvent toutes être obtenues à partir des 3 couleurs suivantes: vert, orange et violet, lorsque l'on part du noir et que, par superposition lumineuse, on obtient un résultat de plus en plus clair, comme avec des projecteurs.

Il semble bien y avoir 6 couleurs fondamentales, et si l'on considère que "pas de couleur" = "toutes les couleurs" = "blanc" = "noir" = "gris", nous voilà avec une liste de 7 objets. Une autre fabrication pour moi significative de ces 7 couleurs : imaginons, avec la technique de la peinture, que l'on ait 3 choix possibles :

- \* pas de jaune ou du jaune
- \* pas de rouge ou du rouge
- \* pas de bleu ou du bleu

Combien peut-on fabriquer de couleurs ? On peut obtenir la réponse en dressant la liste tant bien que mal, un autre procédé, qui se révélera bien intéressant lorsque les nombres d'objets des listes grossiront, peut être utilisé : un arbre de décision décrivant, niveau par niveau, les différents choix possible.

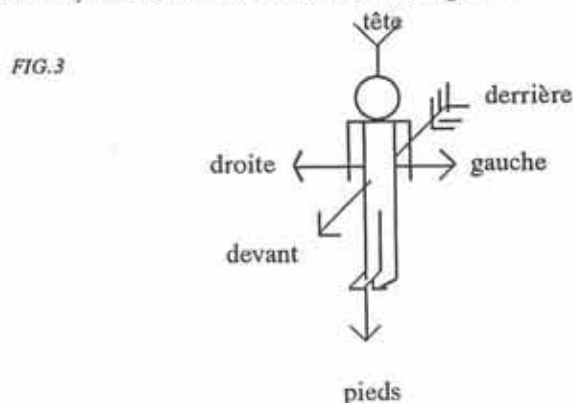


Toujours en "identifiant" blanc et noir, revoilà nos 7 couleurs. Il est intéressant à noter que chaque couleur a sa complémentaire (la superposition d'une couleur et de sa complémentaire donne, par mélange, le noir, et par superposition lumineuse, le blanc) disposée sur la FIG. 1, de façon que les deux soient sur un diamètre du cercle, et, sur la FIG. 2, de façon symétrique par rapport à l' "axe" de l'arbre.

### De l'homme, dans l'espace

Imaginons un robot volant à qui on pourrait donner des instructions à distance. Pour qu'il puisse aller n'importe où, il faudrait disposer d'au moins 6 instructions : plus haut, plus bas, vers ta droite, vers ta gauche, devant, derrière (en termes plus simples mais beaucoup plus austères, nous évoluons dans un espace de dimension 3).

On peut effectivement facilement imaginer les trois axes, les trois flèches transperçant un homme et définissant sans ambiguïté son attitude: un axe tête-pieds, un axe de l'épaule gauche à la droite, un axe du dos au ventre (les positions exactes de ces droites n'ont ici aucune importance, seules leurs directions comptent).





Si l'on veut fabriquer avec 3 bâtons un objet ressemblant à ces 3 axes, il faudra faire une sorte de noeud, au centre de l'objet. Pour moi, les 3 axes de l'homme sont 3 axes privilégiés de manifestation et de circulation de certaines des énergies de l'être humain. Pour ne pas avoir des petits bouts de mon petit bonhomme un peu partout dans l'univers, il me semble normal qu'il y ait là aussi une sorte de noeud, au centre.

Un peu de calcul : sur chaque axe deux "extrémités", ■ trois axes ■ un neuf.

Me voilà avec 7 points d'ancrage. Décidément, j'aime bien ce nombre ! Continuons.

### *De la tradition*

Il semble bien que le nombre 7 ait eu à peu près partout une excellente réputation, et puisqu'il faudra bien à un moment ou à un autre nommer ce qui va me permettre de décrire ce qui se passe, pour moi, parmi les 7 objets d'une liste cohérente à 7 objets, je décide d'utiliser une culture largement explorée : celle de l'astrologie, sur 7 objets correspondant aux concepts, aux Entités, aux Energies, aux Symboles traditionnellement associés aux 7 planètes : SOLEIL, LUNE, MARS, MERCURE, JUPITER, VENUS SATURNE.

*Une analogie* : essayons maintenant d'établir une analogie entre les 7 points d'ancrage de l'homme et les 7 "planètes" (que je nomme ainsi mais ce ne sont pas les planètes du système solaire, enfin pas seulement ...). Il y a à priori 5040 associations possibles entre les deux listes (c'est le  $7! = 7 \times 6 \times 5 \times 4 \times 3 \times 2 \times 1$  des mathématiciens qui peut facilement se justifier en imaginant un arbre de décision comme décrit page 3).

Un premier couple, SOLEIL - LUNE, me semble devoir se placer sur l'un des axes de l'homme. il ne reste alors que 720 associations possibles.

Une autre "planète", MERCURE sera placée au centre de l'homme, pour de multiples raisons liées à la Tradition, l'une étant de constater que, parmi les métaux classiquement associés aux "planètes", le seul, dans des conditions naturelles, à être liquide est le mercure, associé à MERCURE. Il reste encore 144 associations possibles.

Dans le premier couple, SOLEIL et LUNE me

semblent de nature différente des autres planètes : MARS JUPITER VENUS SATURNE. Des 3 axes de l'homme, 2 sont horizontaux et 1 vertical (quand l'homme est debout), là aussi, 1 axe de nature différente. Je placerais donc SOLEIL et LUNE sur cet axe : 48 associations encore envisageables. Je souhaite maintenant définir les 2 autres couples à former avec les 4 planètes restantes : MARS JUPITER VENUS SATURNE. Beaucoup d'ouvrages d'astrologie associent MARS et VENUS mais, pour de nombreuses raisons progressivement développées dans les pages suivantes, j'associe MARS avec JUPITER et donc VENUS avec SATURNE. Il sera vu plus tard que l'axe horizontal derrière-devant semble plutôt YANG par rapport à l'axe gauche-droite, plutôt YIN. MARS, la plus YANG des 4 planètes restantes, semble devoir être le point d'ancrage YANG de l'axe derrière-devant, soit devant, et VENUS, la plus YIN des 4 planètes restantes, être le point d'ancrage YIN de l'axe gauche-droite, soit à gauche; effectivement, MARS et VENUS ne sont alors pas sur un même axe, on ne pourra les associer que comme étant chacune de même polarité YANG-YIN que l'axe où elle se trouve.

J'associe MARS avec JUPITER car, des 2 planètes restant à placer, JUPITER et SATURNE, JUPITER me semble la plus YIN, et comme MARS était la plus YANG des 4, il me semble souhaitable de retrouver sur chaque axe deux polarités complémentaires, comme le + et le - de l'électricité, le NORD et le SUD des champs magnétiques.

Reste le couple VENUS SATURNE.

Bon, tout ceci me plaît assez ! Dernière chose qui reste à faire pour achever mon association : placer SOLEIL et LUNE sur l'axe vertical.

Il sera vu plus tard pourquoi, considérant que "3 axes + 1 noeud" était déjà une liste intéressante à étudier, j'ai établi l'analogie suivante avec les 4 éléments habituels associés aux signes du zodiaque :

- \* le noeud = FEU
- \* l'axe vertical = TERRE
- \* l'axe derrière-devant = AIR
- \* l'axe gauche-droite = EAU



Sur l'axe derrière-devant :

- derrière = JUPITER = YIN de l'axe  
- devant = MARS = YANG de l'axe

Sur l'axe gauche droite :

- gauche = VENUS = YIN de l'axe  
- droite = SATURNE = YANG de l'axe

Ces deux axes sont désormais orientés :

derrière ----> devant, gauche ----> droite.

Pour orienter le 3ème axe, parlons d'abord un peu d'orientation de l'espace : il y en a 2, qui correspondent aux tire-bouchons qui sont différents pour les droitiers et les gauchers : le 1er est une spirale qui "avance" quand on tourne l'objet dans le sens contraire des aiguilles d'une montre, le 2ème, une spirale différente qui "avance" elle quand on tourne l'objet dans le sens des aiguilles d'une montre. La première définit ce que les physiciens appellent l'orientation directe de l'espace.

L'une des méthodes simples pour la retrouver est ce qui est appelé "règle des 3 doigts" de la main droite (essayez avec la gauche et appréciez la différence), lorsque l'on tourne du pouce (qui définit alors le 1er axe) vers l'index (2ème axe), on avance dans la direction indiquée par le majeur (3ème axe).

Pour essayer d'appliquer cette règle aux 3 axes de l'homme, il faut leur donner un ordre. J'ai choisi celui d'apparition des éléments sur le zodiaque :

BELIER FEU	TAUREAU TERRE	GEMEAUX AIR
CANCER EAU	LION FEU	VIERGE TERRE
BALANCE AIR	SCORPION EAU	SAGITTAIRE FEU
CAPRICORNE TERRE	VERSEAU AIR	POISSON EAU

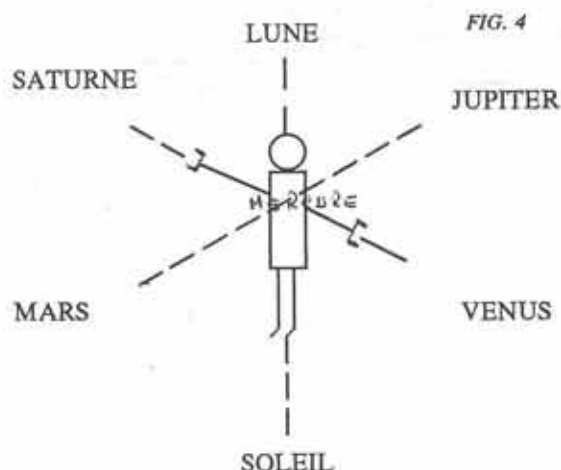
On a alors :

axe vertical = TERRE = 1er axe  
axe derrière devant = AIR = 2ème axe

axe gauche - droite = EAU = 3ème axe

Les deux derniers ont déjà été orientés. Pour que l'ensemble des 3, avec cet ordre, définisse une orientation directe de l'espace, il faut (amusez-vous avec votre main droite !) que le pouce, et donc le 1er axe, soit orienté vers le bas. Pour le couple SOLEIL - LUNE, dont SOLEIL est la polarité YANG, plus de doute : je le dispose aux pieds de l'homme.

Voilà la disposition, l'association, l'analogie obtenues :



### Une autre analogie

Voyons voir maintenant comment disposer les 7 couleurs de la page 2 sur l'homme de la FIG. 4; il semble assez naturel que :

\* un couple de couleurs complémentaires soit disposé sur chacun des 3 axes.

\* NOIR - BLANC, couleur centrale de la FIG. 1, soit associée à MERCURE et au centre de l'homme.

Il reste alors 18 associations possibles :

Des trois couleurs primaires, JAUNE, ROUGE et BLEU, par le jeu des complémentaires, il y en aura une par axe. D'après la Tradition, le JAUNE joue parmi ces 3 couleurs un rôle médiateur, qui m'incite à l'associer, sur l'axe vertical, qui a aussi un rôle particulier parmi les 3 axes, au SOLEIL. Alors, la LUNE est associée au VIOLET, complémentaire du JAUNE.



La Tradition nous dit que le ROUGE est YANG et le BLEU est le YIN dans le couple ROUGE - BLEU.

MARS et SATURNE sont, des 4 planètes restantes, les plus YANG et seront associées avec 2 des couleurs restantes contenant du ROUGE et pas de BLEU : ROUGE et ORANGE. Et puisque MARS est la plus YANG de ces 4 planètes, je vais lui associer, du ROUGE ou de l'ORANGE, la plus lumineuse des 2 : l'ORANGE. Alors, le ROUGE est associé à SATURNE et, par le jeu des complémentaires, tout est en place pour donner :

MERCURE	<--->	BLANC-NOIR
SOLEIL	<--->	JAUNE
LUNE	<--->	VIOLET
MARS	<--->	ORANGE
JUPITER	<--->	BLEU
VENUS	<--->	VERT
SATURNE	<--->	ROUGE

Les analogies ne demandant qu'à se répondre les unes aux autres, j'obtiens sur l'homme la disposition suivant des couleurs :

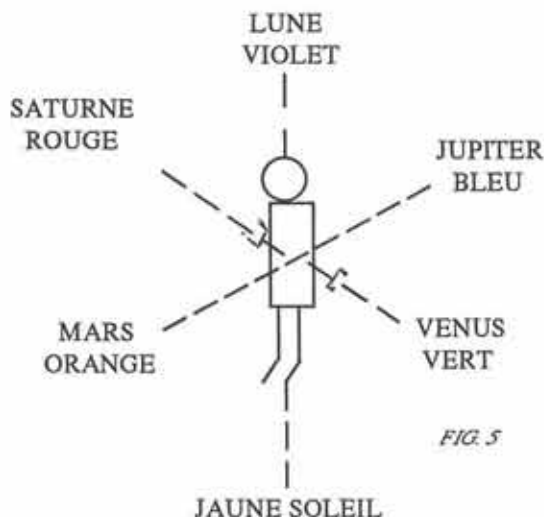
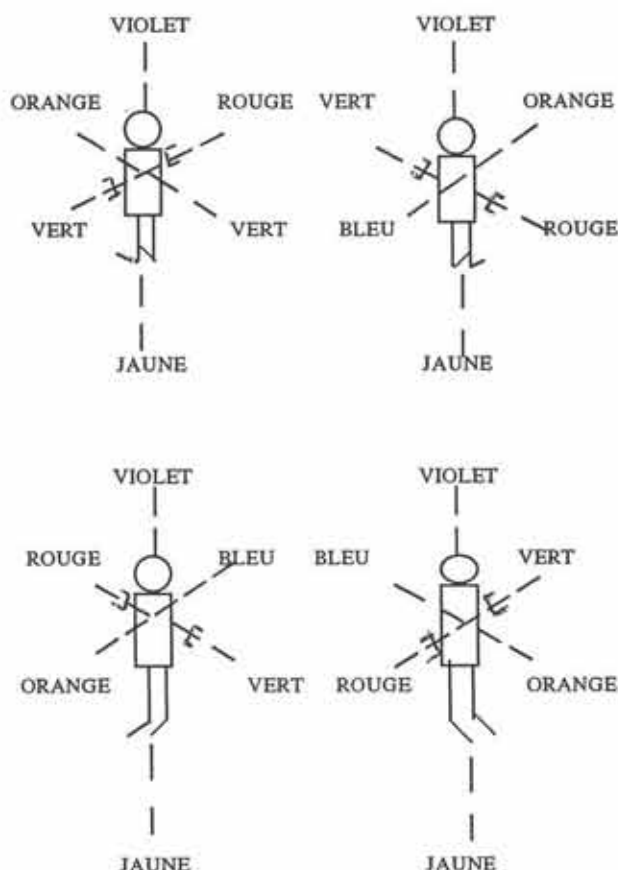


FIG. 5

Où en est-on ? Les analogies envisagées précédemment ont-elles un quelconque intérêt ? Pour moi et quelques personnes les ayant intégrées quotidiennement dans leur pratique du yoga, de la sophrologie, de la visualisation et de la méditation, la réponse est désormais clairement oui, aussi bien par recoupements avec les cultures diverses des uns et des autres qu'à cause des vécus personnels de ces modèles, mais

je ne chercherai pas à vous convaincre : si quelque chose dans ce qui précède ou ce qui suit vous inspire, tant mieux, servez-vous en ; sinon, laissez tomber, j'espère qu'on aura bientôt l'occasion de se rencontrer à nouveau. Tout ceci n'est que l'ébauche de structures qui vont devenir de plus en plus détaillées et un jour englober, en les éclairant d'un jour original, des modèles ayant depuis longtemps fait leurs preuves, comme l'acupuncture, l'anthropomorphie, l'utilisation de l'astrologie comme outil du diagnostic, l'auriculothérapie, l'iridologie.'

*Une remarque : avant de refermer cette histoire, car ça n'est peut-être qu'une histoire, j'aimerais parler des pièces liées à la difficulté de représenter sur un plan, une page, un objet de l'espace : il faut toujours se souvenir que l'angle de vue adopté pour projeter l'objet sur la page (c'est exactement une projection, au sens mathématique du terme, qui est à l'oeuvre) est arbitraire, mais a une influence décisive sur le résultat obtenu. La figure ci-dessus est alors plus parlante que n'importe quelle phrase*



Ces 4 figures peuvent être considérées, si on retire l'homme de chacune, comme incompatibles l'une avec l'autre. C'est en fait le même objet de l'espace, l'homme et ses 7 luminaires (?), regardé sous 4 angles différents (qui correspondent aux 4 axes obliques qui seraient les plus grandes diagonales d'un cube dont les

6 luminaires périphériques seraient les milieux des faces, 4 axes avec 2 extrémités chaque, voici 8 points et une liste qui m'interpelle furieusement et me fait penser aux 8 trigrammes de la Tradition chinoise, mais ne nous dispersons pas!).  
**SOUDAIN, UN GROS DOUTE !**

C'est bien beau tout ça, mais l'astrologie moderne utilise 10 planètes et non 7, et aux 7 déjà utilisées, il faut ajouter URANUS, NEPTUNE et PLUTON. Une longue période d'interrogation et puis soudain ... une idée.

DE 1, 2 et 3

Les mathématiques ne parlent pas du polygone régulier à 2 sommets qui donne un diamètre d'un cercle et ne peut pas être considéré comme une figure classique de la géométrie plane. Le nombre minimal de sommets à envisager pour obtenir une "vraie" forme est 3, et on obtient le triangle équilatéral.

De nombreux traités sur les nombres expliquent longuement que le 1 et le 2 ne peuvent se manifester sans au moins un 3ème concept à associer aux 2 précédemment envisagées ; une illustration, parmi d'autres, de cette nécessité, est la suivante : pour n'importe quelle entité vivante, il est facile de définir ou d'imaginer son intérieur, son extérieur, mais sans échanges entre l'intérieur et l'extérieur, l'entité n'est pas vraiment vivante, d'où une subdivision en 3 : intérieur, extérieur et relations intérieur - extérieur (une nouvelle étape peut consister ensuite à dire que ces relations doivent, pour que l'entité puisse prétendre à un quelconque équilibre, fonctionner dans les 2 sens : intérieur ---> extérieur ; extérieur ---> intérieur ; d'où finalement une liste de 4 objets : intérieur, extérieur, intérieur ---> extérieur, extérieur ---> intérieur).

*Coucou ! Voilà le 10*

Pour moi, tout ce dont je parle concernant l'homme est à considérer, même si ça ressemble à des structures abstraites a priori austères et inertes, comme vivant, et même plein de vie. Si l'une ou l'autre des énergies de l'homme "fonctionne" comme la lumière, dont la vitesse est de environ 300 000 kilomètres par seconde,

cette énergie ne met pas vraiment longtemps avant d'avoir parcouru le corps en long, en large et en travers.

Je considère donc chacun des 3 axes envisagés précédemment comme "vivant". Mais alors, comme je n'ai sur chacun, pour l'instant, que 2 extrémités, je suis incité à envisager sur chacun une nouvelle entité : échanges, sur cet axe, entre les deux planètes déjà appelées (maladroitement) "extrémités" de l'axe.

Me voici donc avec :

1 noeuf + 6 extrémités + 3 "échangeurs" (un par axe) = 10 entités.

### *Une nouvelle analogie*

J'ai maintenant à associer aux 3 "échangeurs" les 3 nouvelles planètes.

La Tradition me dit qu'URANUS est le Dieu du ciel, il semble donc concerner l'axe vertical, et sera donc associé à cet axe vertical qui correspond par ailleurs à l'élément TERRE (Terre et Ciel sont alors les deux "extrémités" sur cet axe). Je décide d'abord de travailler sur la liste des 4 éléments (FEU TERRE AIR EAU) plutôt que sur celle des 3 nouvelles planètes.

De ces 4 éléments, 3 correspondent aux 3 états classiques de la matière en physique :

* état solide	= TERRE
* état liquide	= EAU
* état gazeux	= AIR

J'associerai donc ces 3 éléments aux 3 axes habituels. Le noeud, MERCURE, se retrouve alors associé au FEU (le souvenir de l'expression "le feu intérieur", si souvent utilisée, m'encourage dans cette initiative).

Il me reste 2 planètes, NEPTUNE et PLUTON, et 2 éléments : AIR et EAU. Guidé par le fait que, dans des conditions naturelles d'expérimentation, l'air ne reste pas dans l'eau, mais s'en échappe (ce sont les bulles), vers l'extérieur donc, et constatant les meilleures capacités de propagation, diffusion des gaz par



rapport aux liquides, j'associerai l'AIR à NEPTUNE qui a une "réputation" nettement moins introvertie que PLUTON, qui se retrouve associé à l'EAU : nous avons donc :

le noeud <---> MERCURE <---> FEU  
un premier axe <--> URANUS <--> TERRE  
un second <---> NEPTUNE <---> AIR  
un troisième <---> PLUTON <---> EAU

### Des 3 axes de l'homme

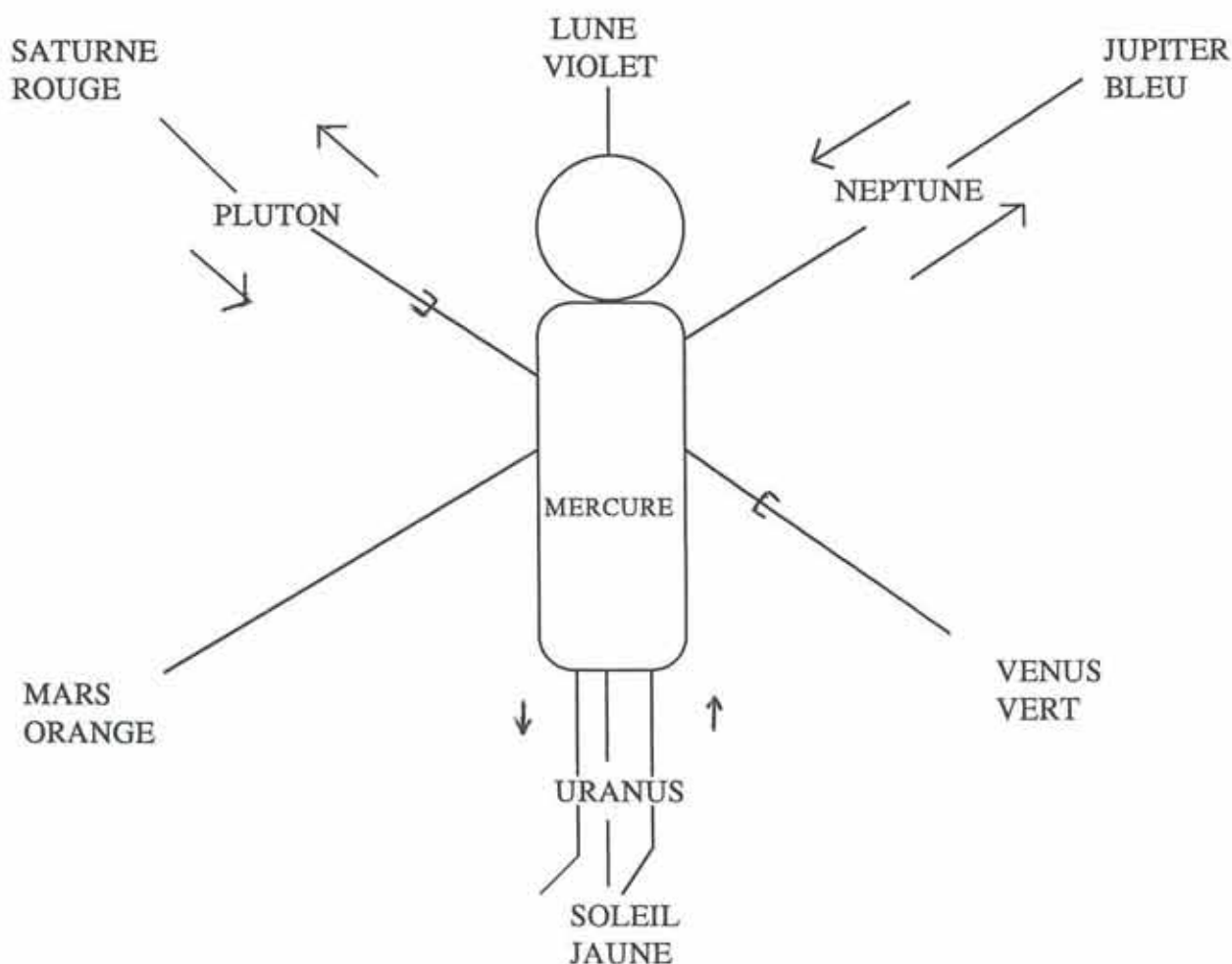
Pour un homme debout, l'un est vertical, les 2 autres dans un plan horizontal.

Sur l'axe vertical, les 2 polarités me font de façon naturelle penser au couple éternel TERRE (= bas) CIEL (= haut), j'attribuerai donc l'élément TERRE à cet axe. L'axe horizontal derrière-

devant est celui de la marche pour l'homme. Compte-tenu, par ailleurs, des très nombreuses expressions existant comme "aller de l'avant" ..., je décide que cet axe sera celui de l'action, des relations de l'homme avec l'extérieur. Le dernier axe, gauche-droite, sera celui de l'équilibre, des relations de l'homme avec l'intérieur. Ces deux dernières attributions sont en fait guidées par de nombreux modèles utilisant une disposition en "croix" comme chez Jung, je ne développerai pas plus ici les nombreuses raisons de mes choix, il y a pour résumer un couple d'axes, l'axe derrière-devant étant YANG par rapport à l'axe gauche-droite alors YIN. L'extraverti étant YANG par rapport à l'introverti, la disposition des éléments AIR et EAU et des planètes associées, NEPTUNE et PLUTON, est naturelle :

axe derrière-devant <--> NEPTUNE <--> AIR  
axe gauche-droite <--> PLUTON <--> EAU

En combinant ces associations avec les précédentes, j'obtiens la figure suivante :



Elle me plaît cette figure, elle me parle cette figure, alors je m'arrête un moment et je l'écoute, je l'explore, la transplante mentalement sur mon corps et explore, ressens, respire et m'amuse ... A vous de jouer !



## LA CAVE DU CHÂTEAU DE ROMANIN



*Serge Hennemann*

Le Domaine de Romanin est situé à quelques cinq kilomètres de SAINT REMY DE PROVENCE, en direction de CAVAILLON, parallèlement à la VOIE AURELIENNE (ancienne voie romaine) reliant APT à ARLES.

Placé sur le versant NORD des ALPILLES, sa superficie est de 250 hectares constitués de bois, de vergers et de vignobles. Aujourd'hui, 45 hectares de vignes sont exploités dont 32 en production.



Ces lieux ont été habités depuis la plus haute antiquité.

Au temps de l'âge du bronze, une nécropole avec tombes sépulcrales a été nichée dans les rochers.

Le site du château était autrefois un ancien Temple Druidique. On y vénérât la déesse-mère "ANN".

Du temps des grecs, les restes d'un ancien culte voué à la déesse ARTEMIS ont pu être décelés.

A cette époque déjà, Romanin était un important vignoble dont les vins étaient forts appréciés dans le monde méditerranéen sous le nom de "VINS DE THEOPOLIS"

A l'époque Romaine, ces lieux (propriété de Dardanus, dernier préfet des Gaules) ont été exploités sous la même dénomination. Ces vins ont fait les délices de toutes les grandes cités romaines. Une "VILLA" était bâtie à l'emplacement actuel de la chapelle St Pierre, dite chapelle Notre Dame de Romanin. Dardanus fit construire un fortin afin de protéger ses domaines et la voie Aurélienne.

En 963, le fort est occupé par les MAURES qui en furent délogés par St MAYEUL et le comte GUILLAUME le libérateur, prince d'ORANGE et des BAUX.

Au XII<sup>ème</sup> siècle, le domaine passa finalement dans la famille des GANTELME.

C'est de retour de TERRE SAINTE, que Raymond de GANTELME entreprit la construction du Château de ROMANIN en conservant les structures anciennes.

Le Château est édifié en 1203 par la Confrérie de l'"Oeuvre du Pont", organisation de constructeurs associée à l'ORDRE DU TEMPLE.

Ce château devint célèbre par ses cours d'Amour renommées dans toute l'Europe. Les Dames de la plus haute naissance en étaient les principaux juges. C'était le centre de la Provence intellectuelle des 13<sup>ème</sup> et 14<sup>ème</sup> siècles, et le séjour tant aimé des poètes ou troubadours.

Cette cour souveraine subsista jusqu'en 1382.

Au siècle suivant, il passa par mariage dans la famille de SADE. La fameuse LAURE chantée par PETRARQUE est issue de cette famille. Celui-ci fit 4 séjours à Romanin avant de rentrer définitivement en Italie.

Le fief de Romanin passa par mariage en 1609 dans la famille d'ASTOUD de BEZAURE dont les descendants sont connus aujourd'hui sous le nom de FALQUE de BEZAURE.

La dernière acquisition du domaine est faite en 1988. Il est actuellement la propriété de :

la S.C.E.A. CHATEAU ROMANIN





Il a été décidé de suivre un mode de production agricole basé sur l'agriculture **BIO-DYNAMIQUE**. Celui-ci a été découvert dans les années 1920 par **Rudolph STEINER**.

Savoir :

- **absence totale** de pesticide, d'engrais ou traitement chimiques,
- traitement à base de **tisanes** d'orties, de silice, de bouillie bordelaise et de soufre fleur,
- désherbages mécaniques, vendanges à la main, taille sévère, aucun arrosage artificiel,
- toutes les opérations sont effectuées en fonction du "**calendrier des semis**", tenant compte du mouvement des planètes et des constellations, édité chaque année par **Maria THUN**.

La **BIO-DYNAMIE**, permet d'obtenir un sol, et par voie de conséquence une plante en bonne santé, et en parfaite harmonie avec son environnement.

L'idée de la réalisation d'une cave ayant germée, le désir de la construire suivant les mêmes critères s'est manifesté.

Informé quant à ma pratique, et recherche Architecturale très spécialement orientées sur,

l'étude des **FORMES** et de leurs **INFLUENCES** sur la **VIE**, c'est tout naturellement que j'ai pu être contacté.

La démarche s'appuyant sur un autre mode de pensée, de type global et intuitif, dans l'esprit retrouvé des anciens, allait trouver là son application directe.



La gageure était de taille, il s'agissait d'un **HAUT LIEU** reconnu de tous temps par les Hommes et dont l'air vibre encore des chants des Troubadours.

Alors, mille et une question se posèrent sans toutefois trouver leurs réponses qu'après de longues périodes de méditation et de fusion avec l'"**ESPRIT DU LIEU**" matérialisé entre autres par :

Le rocher que j'appelle "**La MERE**", il était

- la "**NOBLE DAME**" du temps des Troubadours,
- la "**DEESSE MERE**" du temps des Druides.

Le rocher d'entrée du site "**GARDIEN du LIEU**".

- Le **cœur** du château, déchiré et ruiné par les exactions humaines, mais toujours présent, dans la salle à la si belle "**voûte d'arrête**".

Ce n'est donc qu'après avoir obtenu :

- un **ACCORD franc et définitif** de la "**HAUTE COUR**" ci-dessus décrite,
- que j'ai alors pu entreprendre avec un courage et une certitude renforcés, les multiples et difficiles "**tribulations**" correspondant à une telle entreprise.

Celle-ci n'aurait pu voir le jour sans la profonde confiance qu'ont pu me prodiguer les principaux représentants de la Maîtrise de l'Ouvrage.

Qu'un hommage sincère et du fond du cœur leur soit rendu ici.

L'itinéraire n'a pas été sans embûches, chausse-trappes, surprises, et ... autres difficultés pour arriver à donner naissance, - au sein de la **TERRE MERE**, - à un pareil "enfant".



Cette hypogée, après avoir trouvé sa place dans le berceau qui lui a été préparé, a le lourd privilège de porter le nom prestigieux,

de **CAVE** du **CHATEAU ROMANIN**. Cette **CAVE** est de noble lignée :

*I De son père "Le CHATEAU de ROMANIN", elle en a :*

1) La **MESURE**

en effet, celle-ci a pu être identifiée sur les ruines restantes. Il s'agit de:

la **coudée royale**, soit **0,5236m**.

Cette coudée, comme ses multiples apparaissent de partout dans la **CAVE**.

2) Le **PRINCIPE CONSTRUCTIF**

- qui tient compte du passage au solstice d'été et d'hiver de la **GRANDE OURSE** et de la **PETITE OURSE**, des planètes **MARS**, **VENUS**, **JUPITER**, du passage du **SOLEIL** et de la **PLEINE LUNE**. et qui est conçu, tel un observatoire astronomique, les chiffres **11** et **6** participent secrètement de la construction et sont inclus dans une trame géométrique.

- Nous avons pu retrouver ladite trame, procéder à l'extension de celle-ci, y implanter des formes et angulations en totale symbiose avec le "château origine".

## II De la "TERRE MERE", et nichée en son sein, elle en a :

### 1) Le RYTHME

La trame de construction mise en place horizontalement comme verticalement génère un système de **franges d'interférences** rentrant en résonance avec la cellule vivante.

La vibration de la terre, 7,8 hertz, y est renforcée et contribue à perpétuer dans les molécules du vin toutes les caractéristiques du vivant.

### 2) Le MAGNETISME

L'orientation dans l'espace est particulièrement privilégiée :

a) l'axe principal EST-OUEST est à 285° du Nord Géographique.

b) les axes secondaires des locaux -VINIFICATION et STOCKAGE PALETTE font 24° entre eux.

Le tout permet de trouver la position idéale des bouteilles couchées à 3° en direction du NORD-EST géographique. C'est ainsi que le vin,

- baignant dans un train d'ondes électro-telluriques particulièrement efficient,
- verra en ce lieu ses caractéristiques spécifiques magnifiées.

## III De la GEOGRAPHIE du SITE,

Il offre de par la présence de nombreux éboulis naturels, la possibilité de faire une excavation en forme de cirque.

La colline a été excavée jusqu'à la côte : 152 N.G.F. offrant en fond, une paroi curviligne rocheuse dont l'arête, culmine par endroits à quelques 20m au-dessus de la plateforme.

La dénivellation aidant, et compte tenu de la pente naturelle de la colline,

il a été possible de mettre en place :

Un édifice de 1.805 m<sup>2</sup> constitué de : 3 NIVEAUX sur REZ-DE-CHAUSSEE. Un oculus en partie haute laisse la lumière du jour pénétrer par l'intermédiaire d'un escalier hélicoïdal central jusqu'au plus profond de la cave, soit 17,30 m plus bas.

L'ensemble du bâtiment, comme ses abords :

- a été recouvert de 2 à 5m de remblais de cailloux et terre, issus du lieu.
- un semis d'espèces locales de graines et plantes sauvages a été effectué.
- suite à un amendement du sol, des arbustes et arbres originaires du lieu ont été transplantés.
- les fronts de taille en pleine roche ont été traités par le procédé NATUROC de chez SIRAS. Ce traitement a permis de rétablir l'harmonie du paysage en restituant aux roches leurs couleurs et leurs patines naturelles.



Le REZ DE CHAUSSEE, sur 1.208m<sup>2</sup>,

est composé d'une ENTREE commandant

- à droite : un local VINIFICATION
- en face et au fond : un local STOCKAGE CUVE
- Lui précède : un local EMBOUTEILLAGE
- et sur la gauche : un local STOCKAGE PALETTE

En fond et contre la paroi rocheuse, se trouve la partie noble de la CAVE, le **FOUDRE BOUTEILLER**, en forme demi torique axée sur l'escalier central.

### 1°/ Le LOCAL VINIFICATION

Il lui est adjoint un petit LOCAL TECHNIQUE ainsi qu'un escalier de service en hélice, venant desservir une passerelle technique placée au niveau +5,00m. La vendange arrive par caisses de 15 à 18 kg de raisins, qui sont hissées par chariots élévateurs, sur ladite passerelle.

Un système de tapis roulant permet de répartir le contenu desdites caisses dans les différentes cuves de fermentation en inox de 150hl. 8 cuves s'y trouvent, 7 autres peuvent y être placées. Elles sont contrôlées automatiquement et peuvent être chauffées ou refroidies.



En fond, entre le local VINIFICATION et le local STOCKAGE CUVE, se trouve le monte-charge de 1.500 kg desservant les différents niveaux.

2°/ Le **LOCAL STOCKAGE CUVE**, reçoit de plus petites cuves en inox et béton permettant de faire :

- les débourbages sur les vins blancs et rosés
- ainsi que leur fermentation.

Dans les deux précédents locaux, le vin fermente et travaille, c'est la partie **ACTIVE** de sa fabrication, la partie appelée, **YANG** dans la tradition chinoise.

3°/ Le **LOCAL EMBOUTEILLAGE**, placé entre l'ENTREE et le STOCKAGE CUVES est destiné à recevoir ultérieurement un groupe d'embouteillage.

4°/ Le **LOCAL STOCKAGE PALETES**, placé à gauche, est destiné à recevoir les bouteilles en dépôt. Comme dit précédemment, la disposition dans l'espace de ce local permet de placer les bouteilles dans une position idéale quant au "vieillessement du vin".

En ce lieu, le vin "repose", c'est la période de la maturation c'est la partie **PASSIVE** de sa fabrication, la partie appelée **YIN**, dans la tradition chinoise.

5°/ Le **FOUDRE BOUTEILLER** placé au fond de la composition, il s'agit là de la partie la plus **NOBLE** de la **CAVE**. Il est destiné à recevoir :

- des FOUTRES de chêne de 50hl,
- comme des petites barriques de 228 litres permettant de procéder à des essais.

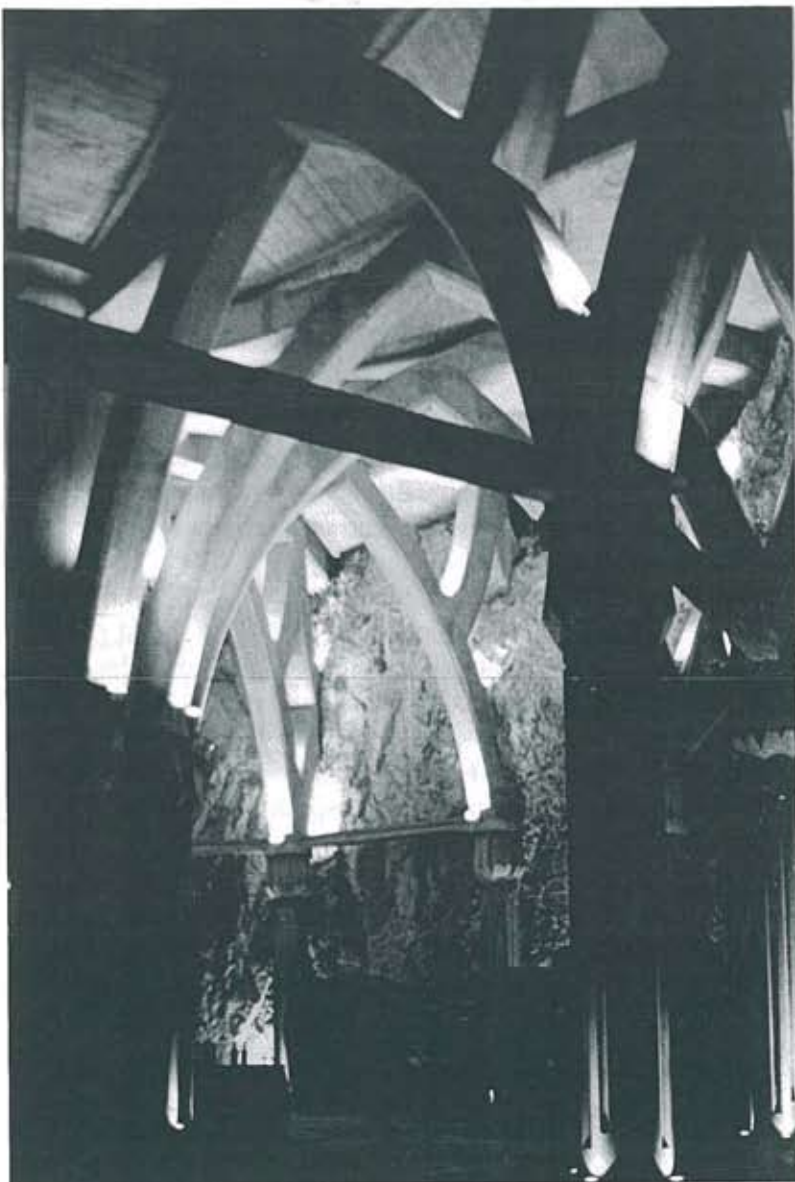
Les conditions maximales au niveau :

- du magnétisme terrestre,
  - du système de formes mis en place,
  - comme des matériaux utilisés,
- sont remplis ici.

Le tout permet le meilleur - élevage - maturation et vieillissement du vin -

Les portes d'entrée ou de sortie se nomment :

- porte du **SOLEIL** côté **YANG** de la cave
- porte de la **LUNE** côté **YIN**.



La représentation de ces astres du **JOUR** et de la **NUIT** est faite dans les tympan de chacune des portes. Cela nous rappelle symboliquement :

- l'alternance et les rythmes de l'univers,
- l'éternel rapport **YIN-YANG** de la **VIE**,
- la lignée directe de la **CAVE** avec le **CHATEAU** qui lui-même est construit en fonction de ces deux astres.

(cf. ci-dessus)

Enfin, le plan en cet endroit privilégié, dessine un oeil fixé à jamais sur le ciel protecteur.



Le 1<sup>er</sup> NIVEAU : + 5,00m - sur 384 m<sup>2</sup>

Il est composé :

- à droite d'une **PASSERELLE TECHNIQUE**
- au centre d'un local **STOCKAGE MATERIEL**
- en fond d'une **PASSERELLE PIETON**.

### 1°/ La PASSERELLE TECHNIQUE

- Côté Entrée, se trouve un petit escalier de service hélicoïdal en béton.
- En fond un monte-charge dessert l'ensemble des niveaux.

La passerelle reçoit principalement un tapis roulant qui permet de répartir la vendange dans les cuves sous jacentes en inox. Les caisses une fois vides arrivent en bout de parcours à un toboggan, au bas duquel elles sont récupérées auprès de la benne à marc.

2°/ Le local **STOCKAGE MATERIEL** placé au centre de la composition, peut être approvisionné de tous les différents points de la CAVE. Le monte charge supporte le transport du matériel le plus lourd jusqu'à 1500 kgs.

### 3°/ La PASSERELLE PIETON permet :

- d'alimenter l'escalier central, le monte-charge, comme la passerelle technique
- une vue plongeante à l'intérieur du foudre bouteiller possible en deux endroits différents.

Elle domine le local stockage-cuve, à l'égale d'une plateforme de navire.

Le 2<sup>ème</sup> NIVEAU : + 7,85m - sur 115 m<sup>2</sup> est composé :

- à droite, d'un **STOCKAGE**
- au centre, d'un local **DEGUSTATION PROFESSIONNELLE** avec passage piétons.

1°/ Le **STOCKAGE**, entoure un vide placé en bout du local vinification, par lequel peut être acheminé le gros matériel et certaines cuves de réserves.

2°/ Le local **DEGUSTATION PROFESSIONNELLE** en forme de demie lune est placé, sous le DOMESPACE en bois. Celui-ci repose sur la partie sommitale du mur d'échiffre de l'escalier qui se termine par une large corniche que pénètre la porte d'accès à l'escalier central.

Dans le passage piéton, et faisant face à la sortie du monte-charge, se trouve un vitrage permettant une vue plongeante sur le Foudre-Bouteiller.

Un local sanitaire est placé à gauche en sortant du monte-charge.

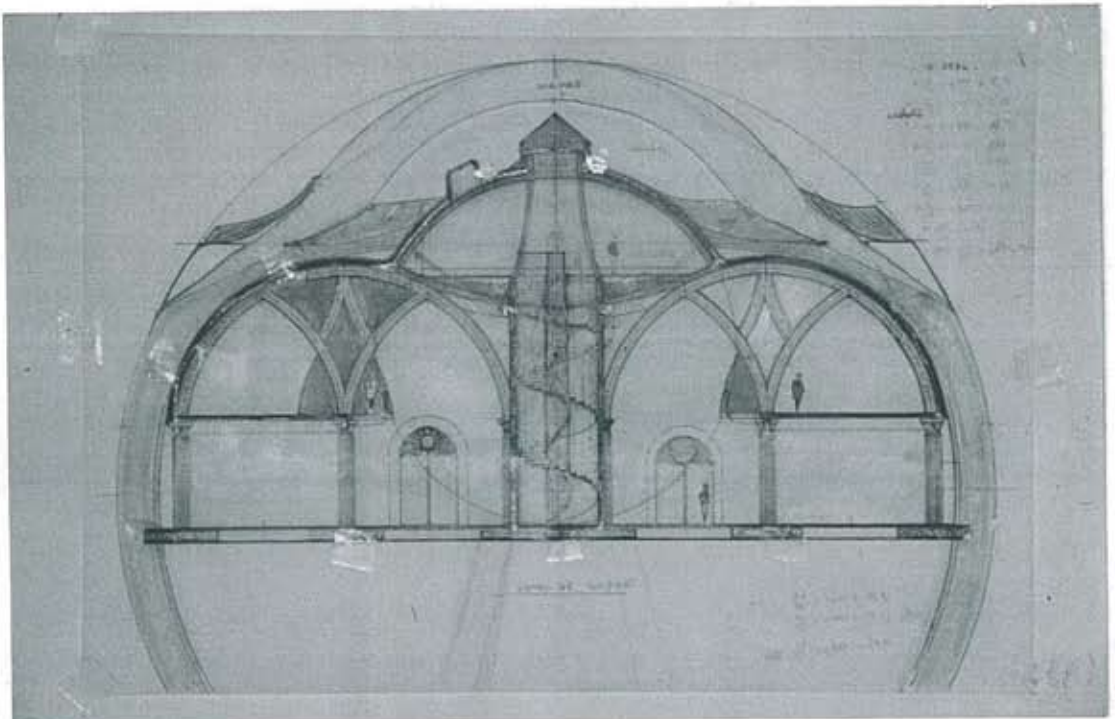
Le 3<sup>ème</sup> NIVEAU : + 11,40m - sur 98 m<sup>2</sup> conçu et réalisé par la Société DOMESPACE. Il est constitué d'un seul volume entièrement en bois d'épicéa massif en forme de lentille sous coupole.

Au centre de cette lentille arrive l'escalier hélicoïdal montant du rez-de-chaussée.

A la périphérie se trouvent : 3 x 7 = 21 ensembles porteurs en bois lamellé-collé.

Au centre 7 poutrelles curvilignes. Les connexions entre ces ensembles sont assurées par des couronnes métalliques - haute permettant un éclairage zénithal - bas recevant le plancher

Ce local est réservé aux bureaux et à la réception du public. Il est le cristallin d'un oeil gigantesque rendu perceptible lors du tracé d'une coupe transversale faite au niveau de l'axe de l'escalier central.

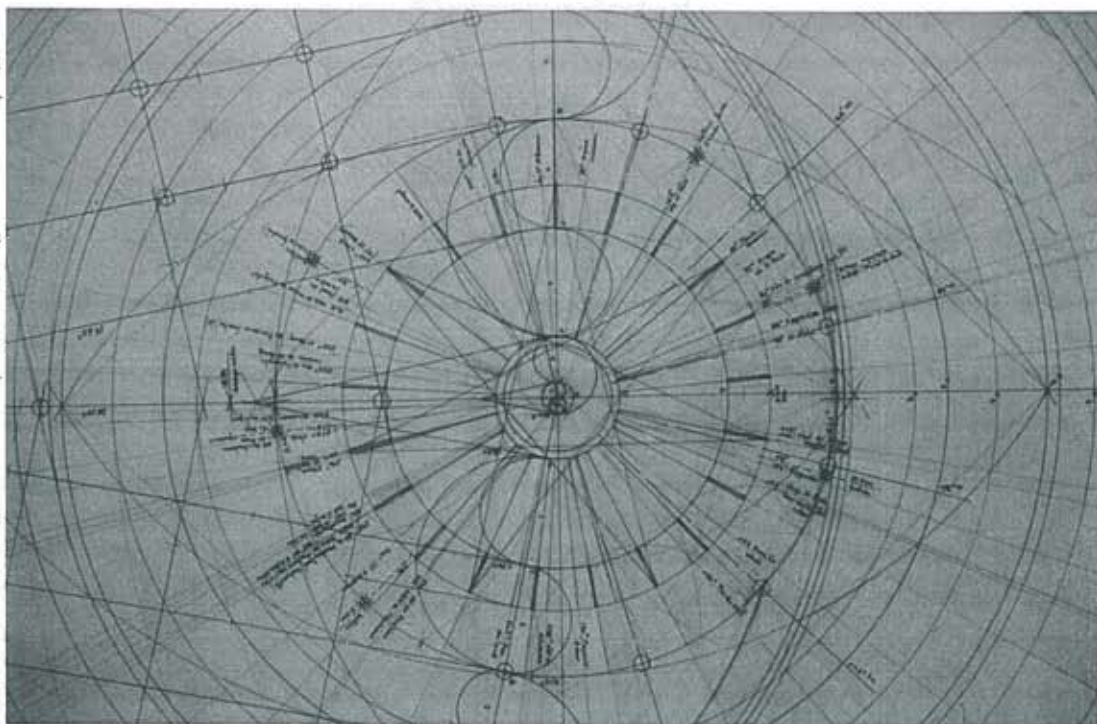




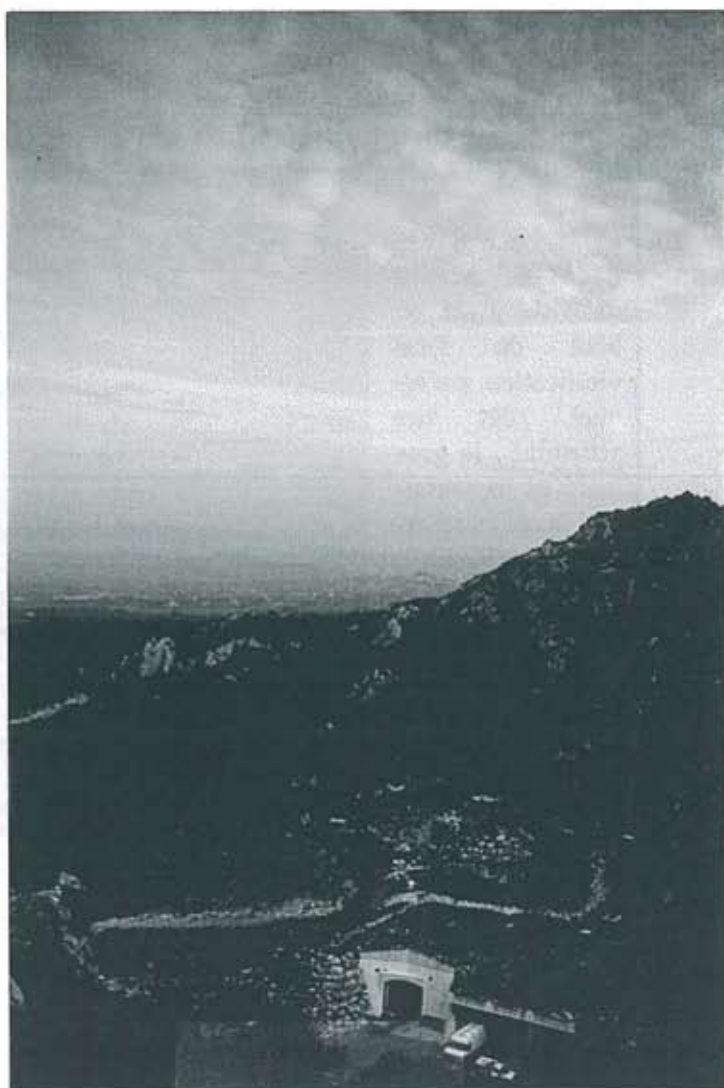
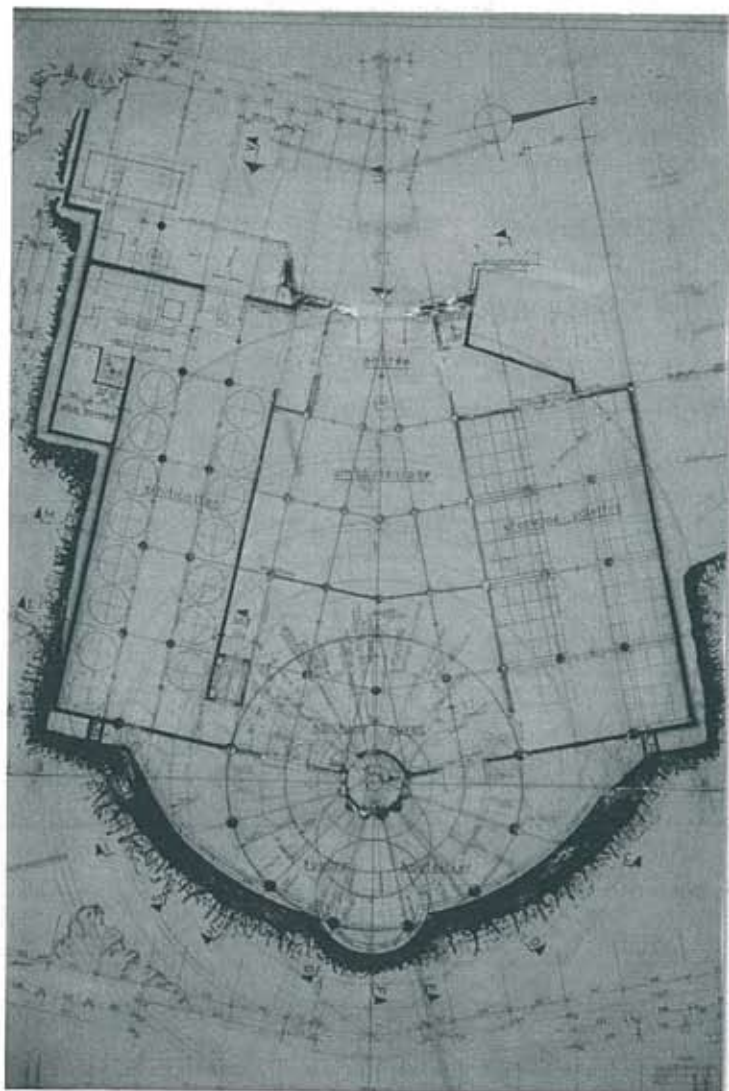
Rendez-vous est donné ici  
aux amateurs de tous Or-  
dres afin d'apprécier :

Dans l'immédiat,  
- l'intégration au site de  
cet édifice quelque peu  
"magique",  
- ainsi que le discours  
architectural de ses diffé-  
rents "corps vivants".

- Dans un futur proche  
et verre en main, pour  
tester le "CHATEAU  
ROMANIN" fine fleur et  
fer de lance ressuscité des  
influences magnétiques et  
subtiles de ce site presti-  
gieux.



La partie historique est extraite de l'étude très  
documentée produite par :  
**Monsieur Bernard FALQUE DE BEZEAURE**  
Domaine de l'Olympe - 13290 LES MILLES





# La fabuleuse histoire du Château Romanin

ou une merveilleuse alliance à travers le temps

(racontée dans la cassette vidéo)

**Romanin**, lieu magique de constructions — pour l'amour du beau. Ici, au coeur des Alpilles et depuis la nuit des temps, la tradition rayonnante du vin se perpétue. De Pythéas qui, au IV<sup>e</sup> siècle avant J.C., faisait voyager ce vin sous le nom de Théopolis, jusqu'aux célèbres Cours d'Amour du XIII<sup>e</sup> siècle, l'histoire a scellé un merveilleux pacte d'alliance.

Depuis la nuit des temps, et bien avant qu'un château y soit construit, le site de Romanin fut toujours reconnu comme un "Haut-Lieu", c'est-à-dire un endroit où des phénomènes de transformation et de transcendance peuvent s'opérer, liés à des particularités géologiques (nature du sol), telluriques (courants terrestres), et enfin à la nature de l'air (courants ascensionnels exceptionnels au-dessus du site).

Laissons nous "aspirer" et remontons le temps ...

Dès l'âge du Bronze, ces lieux furent habités, comme en témoigne la découverte, non loin de là, de poignards de type chypriote comparables à ceux retrouvés dans des sépultures de Chypre, de Rhodes et même de Syrie ... Premiers signes des échanges qui s'opéraient entre la Méditerranée Orientale et la Provence.

Romanin a été autrefois un lieu druidique où était vénérée la Déesse Mère "ANN". On y célébra aussi un culte voué à la déesse grecque "ARTEMIS", "porteuse de lumière".

Déjà, à l'époque des Grecs, Romanin était un important vignoble dont le vin était exporté sous le nom de "Vin de Théopolis". Pythéas, ce si célèbre navigateur grec, 350 ans avant Jésus-Christ, en faisait commerce entre la Provence et la Grèce. Des amphores de ce vin ont été retrouvées au fond de bateaux coulés en mer ; elles étaient marquées au nom de "ROMANIA".

Au temps des Romains, cette tradition du vin se perpétua. Les terres de Romanin étaient la propriété de Claudius Postumus Dardanus, patricien romain, descendant du Roi Mage Balthazar. Dernier préfet des Gaules, il exploita et distribua le vin de Romanin dans toutes les grandes cités romaines. Sa villa était située sur l'emplacement actuel de la Chapelle Saint Pierre, dite Chapelle Notre-Dame de Romanin, et non loin du passage de la fameuse voie aurélienne connue de nos jours sous le nom de chemin d'Aurignan, qui délimite le sud du domaine.

Au X<sup>e</sup> siècle, le fort de Romanin fut occupé par les

Maures. Ils en furent délogés par Saint Mayeul et le Comte Guillaume le libérateur, Prince d'Orange et des Baux. C'est par mariage que Raymond de Gantelme devint Seigneur de Romanin.

En 1203, Raymond de Gantelme entre dans l'Ordre du Temple en la Commanderie d'Arles. C'est lui qui, avec six autres chevaliers ramena de Palestine (des grottes des Monts de Qhirbet, sur les bords de la mer morte) en l'an 1249, trois coffres et le voile de Sainte Anne conservés à la Cathédrale d'Apt.

Le château fut construit par la Confrérie de "L'Oeuvre du Pont", organisation de constructeurs associée à l'Ordre du Temple. L'architecte, un Templier du nom de la "Rovere", avait déjà construit divers édifices dans cette région, notamment SIMIANE la Rotonde, un observatoire et BIJOUX, une place forte.

Dès sa construction, en 1203, le Château Romanin devint célèbre par ses Cours d'Amour, renommées dans toute l'Europe. Les Dames de la plus haute naissance en étaient les premiers juges. Des séances se tenaient en présence d'une armée de chevaliers, d'une multitude de poètes et troubadours.

La belle Laure, amante du



poète Pétrarque, avait été la première Présidente de cette Cour d'Amour que sa tante Estéphanette de Gantelme, épouse de Raymond, avait établie en son château de Romanin.

Dans cette cour de Romanin, tout se passait avec décence et modestie. Le but était de perfectionner l'idée d'Amour, de cultiver le cœur, de le rendre moins sauvage, d'adoucir le caractère, d'apprendre à mettre plus de bonne foi et de retenue dans une passion où les hommes en mettent si peu.

Romanin devint alors le centre de la Provence intellectuelle, un foyer harmonieux de la littérature Provençale au XIIIème et XIVème siècle. Il devint même "Cour Souveraine" pour toute la Provence.

La Reine de France, Marie de Blois, séjourna à Romanin, lors de l'inauguration des fêtes de Saint-Rémy. Les Troubadours y venaient aux époques marquées pour les assises de la poésie. Les Dames appréciaient leur composition et proclamaient le nom des vainqueurs. Citons parmi les plus célèbres troubadours qui séjournèrent au Château : Rimbaud de Vacqueyras, Bertrand de Ventadour, Hugolin et Gaucher de Forcalquier, Bertrand d'Alamon, Peyre de Saint Rémy (de son vrai nom Pierre de Hugolin, Seigneur de Romanin) Romée de Ville-neuve, l'Empereur Frédéric Barberousse qui écrivit à Romanin le chant "Lo Cantar Provençales".

Cette Cour Souveraine subsista jusqu'en 1382, pendant une période de 150 ans, séjour tant aimé des poètes et Troubadours.

*"O Romanin, ô vieux château  
Temple du Vrai, temple du beau,  
si tu ne vis qu'en souvenir, tu  
demeures pourtant  
le symbole  
d'une Provence de splendeur.  
Sur tes éboulis, vieux château,  
narguant la chaleur et le givre  
toujours, jamais las de chanter,  
viendront en foule les poètes".*

Comme le chante si bien Ludovic Souvestre, il n'est pas étonnant que la tradition d'harmonie et de beauté se perpétue jusqu'à nos jours. Nous sommes en effet au cœur du pays tant chanté par Frédéric Mistral, Alphonse Daudet et Marie Gasquet, comme si quelque chose dans l'air de Romanin et de ses environs portait à la poésie et au chant. Cela est peut-être dû à la légèreté exceptionnelle de l'air ...

L'esprit magique du lieu continue de souffler.

A la demande du dernier propriétaire du Domaine, des architectes inspirés ont conçu, dans la continuité de l'espace, un projet qui rejoint dans le temps celui des bâtisseurs de cathédrales. En effet, il s'agissait de construire une cave qui allie le savoir traditionnel, la connaissance de l'influence des formes sur la vie et la technicité des matériaux modernes.

Le pacte d'alliance a de nouveau été scellé.

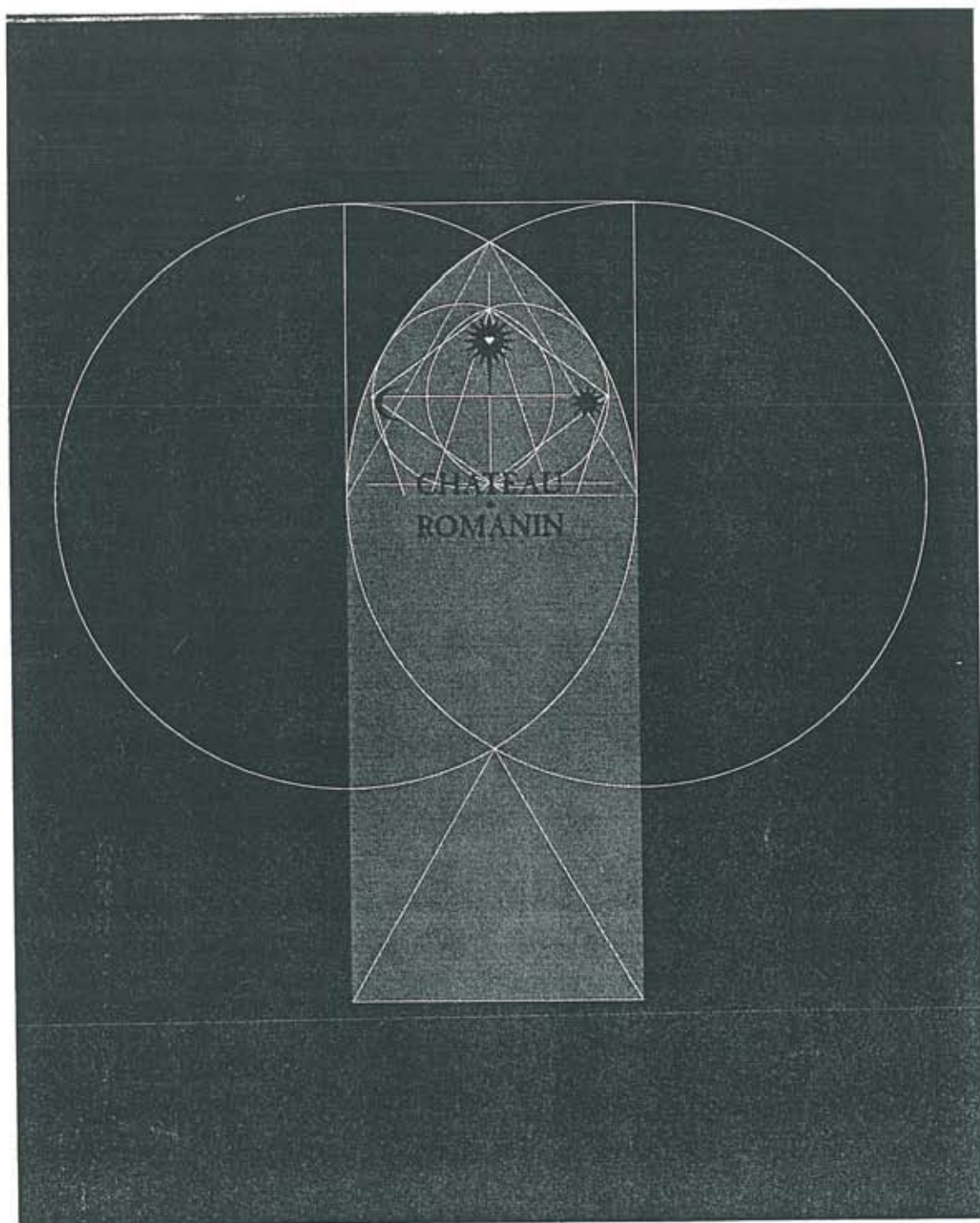
Les vignes bénéficient d'un traitement original qui tient compte à la fois de la nature du sol, mais aussi des influences cosmo-telluriques : la biodynamie. Cette méthode qui nous vient de la nuit des temps est globalisante dans le fait d'intégrer les divers paramètres habituels (nature, exposition), mais aussi l'évolution du cycle lunaire. Méthode qui fit ses preuves dès la première récolte, en 1990, puisque le cru Château Romanin obtint un Grand prix d'Excellence et de ce fait prit sa place auprès des plus grands.

Château d'hier et Cave d'aujourd'hui, véritable cathédrale souterraine : même conception de l'espace, même unité de base : la coudée royale, soit 0,5236 mètres. Parallèlement, le rythme mis en place par la trame de construction correspond à la vibration de la terre (7,8 hertz), ce qui contribue à perpétuer dans les molécules du vin toutes les caractéristiques du vivant. Enfin, le magnétisme a été tout spécialement privilégié. Les bouteilles se trouvent dans la position idéale : couchées à 3° en direction du nord-est géographique. C'est ainsi que le vin, baignant dans un train d'ondes électro-telluriques, verra en cette cave ses caractéristiques spécifiques magnifiées.

Autre temps et pourtant fidélité traditionnelle à tout ce qui fut et reste l'essence de Romanin : une terre, un ciel qui font de Romanin ce Haut-Lieu de la tradition de la vigne et qui expliquent le rayonnement de son vin à travers le monde.

Texte de la cassette vidéo éditée par  
MADE IN MOUSE Moulin Priaulat - BP 32 -  
Chemin de l'Olivier - 13520 MAUSSANE LES ALPILLES  
Vous pouvez nous appeler au (16) 90 54 49 49

**Made in Mouse**



*Tracé de l'étiquette  
réalisée par Made in Mouse*



# ENTRETIEN AVEC CHARLES ANTONI : BONHEUR ET VOIE NÉGATIVE

**Gérard :** Je cherche à atteindre un certain bonheur.

**Charles :** On peut se demander ce que c'est que le bonheur. D'abord, se demander si le bonheur peut exister, et ensuite ce que c'est. Qu'elle est cette notion de bonheur que vous avez ? Tout le monde cherche parce que personne ne sait de quoi il s'agit. Tout le monde se pose la question: mais qu'est-ce que ça peut être, ce bonheur ? Et comme les ânes, on court derrière la carotte. Le bonheur, c'est une notion que l'on vous a apprise. mais le bonheur, c'est momentané. Si vous avez le bonheur, n'est-ce pas, ça veut dire que vous n'êtes pas en retard, que vous êtes déjà de "bonne heure" ! Une fois que vous l'avez, vous le regardez comme un cadeau, et qu'est-ce que vous en faites ? C'est l'histoire.

Je vais vous le dire : chercher le bonheur, c'est le bon moyen de ne jamais le trouver. Alors ici, le bonheur on n'en a rien à faire. C'est bon pour les Mexicains. J'essaie là de vous décourager !

**H :** Il faut trouver la solution.

**Charles :** La solution, je vais vous dire où elle est : ce que j'ai toujours cherché, je confie un secret ce soir, ce n'est pas le bonheur. Le Christ n'est pas venu apporter la paix mais le

glaive. Ce que j'ai toujours cherché depuis 25 ans, c'est la libération. Je suis parti d'un point, pour arriver à un autre point, exactement au point de départ. Tout à coup, je me suis rendu compte que le plus difficile était d'enlever cette illusion de penser que je n'étais pas libéré. C'est ce qui est le plus difficile à enlever. Et vous, vous cherchez le bonheur !

**Marie-Claude :** A partir de là, il n'y a plus rien à dire.

**Charles :** Si on s'ennuie dans sa vie on peut se distraire, il faut aller chez Moon, piloter un avion ou faire la révolution. Mais rencontrer et suivre des gens qu'on appelle, en Inde, des Givan-Mukta, c'est-à-dire des "libéré vivant" ! Là, c'est un autre problème : il faut les chercher, les trouver, et c'est très difficile de les suivre. C'est déjà très difficile de trouver des personnes comme ça. Par contre, les autres, ceux qui proposent beaucoup ....

**Marie-Claude :** Les illuminés..

**Charles :** qui ne sont pas du tout libérés, il y en a beaucoup. Libéré vivant, pour nous, ça veut dire libéré dans cette vie, c'est pas une libération ex-voto.

**Marie-Claude :** Ex-voto, ça veut dire quand on est mort ? Libéré vivant, ça existe ?

**Charles :** Il y a un bonheur tout à fait relatif mes amis, comme le disait Fernand Reynaud ; "Heureux" ! Et puis, il y a un autre bonheur, mais qui concerne une élite. Je prends le Christ comme exemple, parce que c'est votre référence en Occident. L'église vous montre l'image d'un homme en croix, déchiqueté ; et malgré ça, on voit les chrétiens chercher le bonheur.

On se demande bien ce que ça peut être, ce putain de bonheur, parce qu'il s'agit vraiment là d'une image terrible. Trois jours après, il ressuscite, c'est magnifique ! Vous pensez bien qu'il n'a pas souffert ! L'idée est là. Il s'est fait crucifier pour nous dire : "Regardez, bande d'idiots, je vais vous montrer un petit tour de passe passe, pour vous faire comprendre ! Regardez la mascarade, la croix, les clous, la lance, les insultes !" Et puis, trois jours après, lumière totale ! C'est intéressant, il faut le voir comme ça. Quelle démonstration pour nous que les idiots puissent un peu voir, comprendre ; tout d'abord quelle démonstration pour ses disciples : "Ne vous inquiétez pas, aucun problème pour moi, deux petits clous là, ce n'est rien!". En supposant que l'histoire soit vraie. Eux, ils s'inquiètent, parce qu'ils voient un homme crucifié. Et le Christ leur dit : "Ne vous inquiétez pas, il ne s'agit pas de ça !". Trois jours



après, un corps céleste, éclatant ! Ça, c'est intéressant, nous pouvons arriver à ça, il n'y a aucun doute là-dessus. C'est simple ; et pour ça, il ne faut surtout pas s'en faire.

Mais, comme le disait mon ami légionnaire, si vous aimez les coups, parce qu'il y a des gens qui aiment ça, le mieux c'est d'aller faire un petit tour à la Légion étrangère. Dans la vie du légionnaire, si tu n'as pas lavé par terre, on te donne des coups. Puisque certains aiment ça, il faut leur en donner. Là, ils auront tous les coups de bâton qu'ils veulent, mais trouver Dieu, ça m'étonnerait ... Dans notre société occidentale, il y a beaucoup de personnes qui, malheureusement, ne sachant plus à quel saint se vouer, s'engagent dans la Légion étrangère. Qu'est ce qu'on peut faire pour ces gens là ? Rien ! Il y a aussi un autre problème dans ce domaine-là, c'est que 99 % des gens qui ont une recherche spirituelle utilisent ce prétexte pour combler les manques de leur vie, de leur enfance, etc . Ce n'est pas Dieu qu'ils cherchent, mais un papa, et ça, c'est difficile à décrotter.

C'est difficile d'être seul ; lorsque tu choisis d'être seul, il faut avoir une bonne raison et en être sûr ; tu ne peux être seul que lorsque tu as quelqu'un avec toi à l'intérieur. Mais, quand tu n'es rien, qu'il n'y a pas l'autre avec toi, évidemment, il faut bien le chercher quelque part.

*Claire :* Mais si tu arrêtes de vivre dans la comparaison, tu ne peux jamais être sûr que tu n'es pas fou ?

*Charles :* Tu sais, comme le disait Erasme de Rotterdam, la seule différence entre le fou et le sage, c'est qu'il y en a un qui sait qu'il est fou et l'autre qui croit qu'il ne l'est pas. A partir du moment où tu sais que tu es dingue, il n'y a plus aucun problème.

*Claire :* Le critère c'est d'être heureux ? Si tu es fou, mais heureux, c'est bien ?

*Charles :* Mais tu ne vas pas demander aux libérés vivants, par exemple, s'ils sont heureux ou pas, ils vont te rire au nez ; Le Bonheur, c'est bon pour les gens ordinaires ! L'homme ordinaire n'est jamais content de son sort, alors évidemment, il cherche le bonheur ! Si vous cherchez le bonheur, c'est que vous n'êtes pas contents de vous, ça me paraît clair ; et si vous n'êtes pas contents de vous, il faut chercher le bonheur, parce que vous n'êtes toujours pas contents de vous, hé hé hé ! C'est un cercle vicieux, très vicieux !

*Marie-Claude :* On peut être content et dormir ?

*Charles :* Il faut en faire l'expérience, c'est une longue histoire. Je vous le dis, vous n'êtes pas sortis de l'auberge ! Mais, on peut toujours espérer aller au ciel. Qu'est-ce que je peux vous dire de plus ?

*Claire :* Mais toi, que proposes-tu ?

*Charles :* La première proposition ici, c'est d'enlever les illusions, c'est le plus difficile. Quand on s'ennuie, c'est nor-

mal de nourrir ses illusions parce qu'il y a un vide existentiel qu'il faut bien remplir d'une manière ou d'une autre. L'illusion, c'est d'imaginer que dans le futur, nous arriverons au bonheur, parce que nous sommes dans un domaine où le futur est tout à fait aboli. Je ne fais pas de proposition pour un "mieux", si vous n'êtes pas libérés ce soir, il y a des chances que vous ne le soyez jamais. Ici, c'est une voie difficile, parce qu'il n'y a pas le sens du progrès ; le progrès appartient au monde du relatif. Le progrès c'est quand il y a toujours un plus, par contre, ici c'est ce qu'on appelle en latin la "via negativa", la voie négative, c'est-à-dire qu'il s'agit d'enlever au lieu d'ajouter. C'est le contraire de toutes les démarches positivistes, qu'elles soient américaines ou autres, où il y a une possibilité d'évolution, d'un plus. Vous faites ceci, vous aurez cela, vous mettez un boulon, deux boulons, trois boulons, effectivement vous avez un avion ; c'est vrai, dans ce domaine, c'est juste. Mais dans cette voie là, c'est le contraire, c'est la voie du vide absolu. L'absolu n'est peut-être pas fait pour tout le monde. Des êtres qui ont atteint ce degré-là peuvent marcher dans la rue sans être remarqués, ils n'ont pas d'étiquette signalisatrice. Cette démarche est une démarche verticale. L'autre démarche est horizontale, vous avancez, mais en largeur. Il y a la notion de progrès ; le progrès nous pouvons le percevoir, mais c'est du domaine tangible, horizontal. L'intangible, c'est vertical. On peut très bien faire des progrès



au niveau tangible tel un physicien qui découvre l'atome, la sécabilité de l'atome, les particules ... C'est un progrès, il n'y a aucun doute, mais cela reste dans le domaine horizontal. Si je fais des expériences psychiques, si, par exemple, avec mon regard, je m'entraîne à abattre un mur ou à dicter ma volonté à autrui, c'est impressionnant, mais cela reste du domaine horizontal, du domaine du progrès. On peut rester assis une heure concentré sur le mur et y faire un trou. Les découvertes physiques ou psychiques, c'est utile, si ça fait plaisir à votre ego et si vous avez du temps à perdre. Voilà, je pense qu'il y a beaucoup de gens qui sont contents de l'horizontalité. Tomatis étudie l'oreille, il entend mieux, c'est du domaine horizontal. Il doit reconnaître que sa démarche est une démarche horizontale. Mais il ne la confond pas avec sa recherche intérieure, qui, elle, est du domaine vertical. Le travail d'une voie négative consiste à ôter tous les prétextes, pour être enfin seul, véritablement seul, mais pas tout à fait seul, c'est-à-dire devenir l'habitant du soleil, le "solitaire". A ce moment-là, nous avons trouvé le domaine, comme disait Gurdjieff, le soleil, avec différents niveaux, nous sommes ça, nous sommes dans ce rayon qui est un autre univers du soleil.

**Hervé :** Mais négatif, c'est bien l'opposé de positif ?

**Charles :** Non, pour nous ce n'est pas l'opposé, c'est une autre forme de démarche : c'est-à-dire que le travail positif va

vers le plus, l'autre vers le moins, c'est dans ce sens-là qu'il faut l'entendre. Ce qu'on appelle en Inde le Neti : pas ceci, pas cela ; qu'est-ce donc ? Par exemple, il existe la méthode Coué où l'on dit : "Je ne vais pas bien, mais je vais mieux" et tous les jours tu répètes : "Je me sens bien, je me sens bien" ; la méthode fonctionne jusqu'à un certain point, dès qu'arrive un imprévu : terminé, cela ne fonctionne plus ! La visualisation créatrice, c'est la même chose, c'est-à-dire que je me visualise rayonnant, en pleine forme, en bonne santé, etc ... La voie ici est un peu différente, elle consiste à dire : "Je suis malade, je suis malade ; je ne suis pas content", et la vérité c'est que je ne suis pas content. Tandis que l'autre démarche ne veut pas voir ce qui est. Elle dit : "Je ne suis pas content, comment trouver le moyen de l'être ?" Alors, je m'imagine content. Ici : "Je ne suis pas content", j'accepte le fait. "Je ne suis pas heureux", et je ne cherche pas à être heureux. C'est l'instant présent ? Eh bien parfait ! C'est bon, je ne suis pas heureux ! "Je n'ai pas de travail", dans la voie positive, on va te dire : "Tu n'as pas de travail, mon petit gars, il faut que tu en trouves". C'est la voie positive, comment faire pour en sortir ? Ici, non : "Je n'ai pas de travail, je n'ai pas de travail". Quel est le problème ? "J'ai un cancer, j'ai un cancer", quel est le problème ? Le premier point dans cette démarche, c'est d'accepter ce qui est, tandis que l'autre méthode veut changer ce qui est.

**Hervé :** Mais vivre sans travail

dans une ville, ça me paraît impossible.

**Charles :** Je ne discute pas, ce pourquoi je dis bien que rares sont les élus. Il y a beaucoup de gens qui proposent des stages, des thérapies, mais rencontrer un être libéré, c'est très rare.

Voilà, la démarche ici consiste à accepter ce que l'on est, avec ses tares ; parce que dites-vous bien que vos tares, vous les garderez jusqu'à la fin de votre vie, et l'illusion, c'est de croire que vous les perdrez. Je suis prêt à vous aider à avoir une vie meilleure, à avoir un petit peu de bonheur. Ça, je peux le faire, pour satisfaire votre ego. Tu sais ce que c'est un ego ? L'ego dit : je cherche le bonheur. Il n'y a que l'ego qui peut chercher le bonheur. L'ego a beaucoup de désirs, c'est normal. On peut éventuellement le satisfaire, momentanément, afin qu'il soit prêt pour notre démarche, parce que c'est une lutte féroce avec l'ego, et c'est très dur ! Pour que les gens ne perdent pas les pédales, au départ, nous allons satisfaire les désirs vitaux et maintenir l'ego équilibré. Sinon, il s'écroule, il chavire, il tombe au fond, comme la barque qui chavire tombe au fond de la fange et ne peut plus bouger. Ce pourquoi beaucoup de gens perdent les pédales et se retrouvent à l'asile.

**Hervé :** Mais, je pensais que c'était une démarche inverse, qu'essayer de faire plaisir à l'ego ne pouvait que retarder.

**Charles :** Ça ne peut que retarder, bien entendu, mais quand



même notre démarche est terrible ! Donc momentanément, il faut bien continuer à vivre, ou du moins que l'ego continue à vivre .... Donc, lui donner un peu, de même que pour un enfant tu dis : "Ok ! un peu de chocolat". Tu le satisfais un peu, comme ça il se calme ; sinon, c'est la frayeur parce que toutes tes données sont balayées. Toutes les données habituelles. Alors pour l'ego, se libérer du connu, d'accord, comme l'écrit mon ami Krishnamurti, mais il y en a qui se jettent par la fenêtre. Ça arrive. Cette demande est très difficile, c'est au-delà du bonheur. Le bonheur, il n'y a que l'ego qui le veuille, l'ego, ce qu'il veut, c'est le calme, la tranquillité et éventuellement recevoir des coups parce qu'il aime ça.

**Charles :** Mais être confronté directement, que l'ego puisse être confronté directement, c'est très dur.

**Perle :** Pourquoi ? Qu'est-ce qui se passe ?

**Charles :** L'ego s'écroule, il s'écroule, c'est pour cela que c'est dangereux, il s'effondre. Si tout à coup on lui fait percevoir que toutes ses données sont fausses, qu'il n'y a plus rien qui tient,

il s'écroule ; alors certains se jettent par la fenêtre. Sinon, c'est bon ; c'est bon, on peut continuer.

**Perle :** Dans quoi, comment ?

**Charles :** Ce qu'on propose ici c'est que tout est parfait et qu'il n'y a rien à changer. Difficile, hein ! Tout le reste c'est du domaine de la psychologie.

**Hervé :** J'imagine que les gens qui viennent dans des groupes, c'est pour trouver un mieux être par rapport à la vie sociale.

**Hervé :** Peut-on passer ce stade ?

**Charles :** Bien sûr !

**Hervé :** Venir dans un groupe et chercher des réponses à travers la verticalité, me fait penser plutôt à une façon de tricher, d'essayer de résoudre ses difficultés sous un prétexte mystique, on croit qu'avec ça on va enlever nos problèmes de tous les jours.

**Charles :** C'est le discours de beaucoup de gens qui tombent dans la mysticité, en fait, ils

essaient de combler leur manque existentiel, ça c'est sûr. Ce que je veux te dire, pour te rassurer un peu c'est que quelqu'un qui a atteint cette verticalité n'a plus aucun problème d'ordre relatif habituel, et il peut tout faire. Par exemple, R a m a n a Maharshi, sous un arbre, avec ses disciples, une réunion : bla bla bla ta ta ti et papa, le bon Dieu etc ..; un oeuf tombe du nid, il se casse. Le Maharshi, tout en continuant à discuter,

prend l'oeuf, le referme, dit : "Veuillez remettre l'oeuf d'où il est tombé", et continue la conversation. Vous comprenez l'histoire ? C'est clair ! C'est



## La voie magique du héros

Du développement personnel  
au développement essentiel  
Un autre moyen pour créer son propre destin

C.E.P.H. 25, rue Saulnier - 75009 PARIS  
M° Cadet - ☎ (1) 42 46 28 21

**Charles :** Oui, mais ils comptent toujours sur les autres pour leur donner une réponse.



normal, il ne s'en occupe pas... Surtout ne pas en faire cas. Il n'y a que les autres ahuris de disciples qui continuent à sauter en l'air, ils voyaient le Maharshi en train de fermer l'oeuf, et dire : "Remettez ça là-haut", puis continuer la conversation banale. Mais ce sont des gens incroyables ! Vous voulez avoir des pouvoirs, mais eux ont tous les pouvoirs du monde et ils ne s'en occupent pas. Dites-vous bien qu'il n'y a aucune véritable évolution - si on peut employer ce terme relatif - dans la verticalité qui n'amène pas tout, c'est impossible !

**Hervé :** Mais je croyais qu'il n'y avait pas d'évolution dans la verticalité.

**Charles :** Non, c'est pour ça que je dis que j'emploie un terme relatif, c'est pour faire comprendre que dans cette démarche, il y a un "vers", on peut monter de plus en plus haut. Dans la verticalité, il y a quand même des degrés.

**Hervé :** Mais ce n'est pas une évolution ?

**Charles :** Ce n'est pas une évolution dans le sens horizontal ! Dans cette évolution verticale, on peut dire qu'il y a des personnes qui ne se sont jamais occupées d'avoir aucun pouvoir, mais qu'automatiquement ces pouvoirs apparaissent, mais ces personnes ne se sont jamais occupées de les faire apparaître ou de faire des exercices psychiques dans ce but.

On m'a raconté l'histoire d'un sage en Inde. Il était en train de bavarder, quand tout à coup un de ses disciples arrive, affolé, en disant : "La maison brûle, là-bas". Il y avait cinq métiers à tisser. Pour le disciple : "Vous vous rendez compte, cinq métiers à tisser !". Le maître fait semblant d'être énervé aussi : "Ah bon ! il faut que j'aille voir". Alors, il y va, il voit qu'il y a des flammes partout, et puis il regarde les flammes : "Qu'est-ce que c'est beau ! Qu'est-ce que c'est beau !

C'est tout, "Qu'est-ce que c'est magnifique!". Vous comprenez, cela dépend de comment on voit le monde. Quelques jours après, il est arrivé un homme qui avait de l'argent, il a fait un chèque, au lieu de cinq métiers à tisser, il y en a eu quinze. De nouveau le candidat disciple est venu voir, le maître lui dit : "Pourquoi tu t'es cassé la banane, maintenant, il y en a quinze !". Il a répondu : "Oui, mais quand même, si ça n'avait pas brûlé, il y en aurait vingt !"

**Claire :** Un vrai comptable !

**Charles :** Tu comprends l'histoire ? Non seulement le spectacle était magnifique, mais au lieu de cinq métiers à tisser, il y en a eu quinze ; comment ça se fait, on ne sait pas ; mais l'intendant n'était pas encore content, l'ego n'était pas encore content, parce que si les autres métiers à tisser n'avaient pas brûlé, il y en aurait vingt ; c'est l'histoire.....

-----

### *Techniques de rajeunissement des empereurs chinois*

## **HUI CHUN GONG**

Augmenter sa vitalité et accroître son bien-être ont toujours été les occupations favorites des empereurs de la Chine ancienne. Leur secret ? Une technique thérapeutique fondée sur des exercices extrêmement efficaces et simples. Elle est dévoilée dans cet ouvrage, pour la première fois en Occident. **Hui Chun Gong** fait partie d'une thérapie reposant sur la respiration et sur un mouvement appelé Qi Gong. Contrairement à d'autres formes de Qi Gong, ces exercices peuvent être appris en une demi-journée. Une concentration intense et une extrême précision dans leur exécution sont le secret de leur réussite.

*Nonnica Hackl*

(120 F)

*Editions PARDES - 9, rue Jules-Duméril - 45390 PUISEUX*



# DE L'ASSISTANAT ÉCOLOGIQUE A L'ÉCO-CONSCIENCE

*Emmanuel (Yves Monin)*

"Mettez les bouteilles dans les containers conçus à cet effet" ... "Déposez vos vieux journaux pour le ramassage" ... "Diminuez la consommation de votre chasse d'eau en plaçant une brique dans le réservoir" ... "Ne gaspillez pas l'électricité" ... "Comment sauvegarder les ressources naturelles" ... "Comment éviter les pollutions électro-magnétiques dans votre appartement" ... "Utilisez les lessives bio-dégradables" ... "N'utilisez plus les aérosols" ...

Les conseils ne manquent pas ! Les initiatives non plus ! Les Associations pour les centraliser ou les diffuser abondent également ! l'écologie est à la mode !

MAIS ... Avez-vous côtoyé Monsieur-tout-le-monde ? Avez-vous visité sa demeure ? Et ses bureaux, l'usine où il travaille ? Il peut bien répéter les discours et les mots d'ordre de l'écologie (ce qui est déjà fort rare), mais quand se risque-t-il à les mettre en application. Sa télévision, sa radio, son électrophone fonctionnent souvent pour les murs qui ont des oreilles, celles des voisins qui les subissent !) ; les lumières du salon n'éclairent les meubles que pour les mouches, quand les occupants sont dans la cuisine ; la chasse d'eau, un ou deux robinets jouent au goutte-à-goutte ... Lui, il jette tout pêle-mêle dans le vide-ordure (même les piles usagées) et il jouit du calme de la campagne pour y vidanger sa voiture. Quant à celui qui milite pour l'écologie, n'avoue-t-il pas parfois qu'il ne lui reste que peu de temps pour s'en occuper concrètement chez lui, après tous ses rendez-vous, ses recherches, ses briefings, ses opérations sur le terrain ?

Inconscience ... Inconsistance de l'être humain ... alors qu'inexorablement la planète se pollue, se dénature, se détruit

un peu plus chaque jour et irrémédiablement.

## POURQUOI ?

Parce-que le problème écologique a été pris à l'envers depuis sa mise à la mode. Souvenons-nous ! Les post-soixante-huitards qui cherchaient des alternatives biodynamiques, voire culturelles et éthiques (en un mot "éco-logiques") avaient un passé préparatoire et un présent à gérer qui les touchaient de près. De très près ! Ils cherchaient, eux, comment vivre eux-mêmes à moindre coût, plus naturellement, plus sainement, plus intelligemment qu'avant. Il fallait que la communauté d'Ardèche puisse survivre ; il fallait que l'existence à Paris soit viable, et monétairement et socialement, et demeure relativement saine.

Un exemple symbolique très concret ? Le pain complet n'était pas acheté pour suivre une mode, pour minimiser les effets polluants de l'industrie agro-alimentaire. non ! Seulement pour son bon rapport qualité (nourrissante)-prix !

Un autre exemple ? Le nucléaire, en plus de la peur qu'il suscitait pour la santé, exigeait, comme l'électricité conventionnelle, des impôts et des frais : un travail lucratif s'imposait alors, avec ses conséquences anti-naturelles ... Alors, pour couper le cercle vicieux, on cherchait dans le chauffage solaire et on apprenait comment fabriquer des bougies à moindre frais !

On cherchait, on trouvait, on appliquait sur le terrain. Sur son terrain ! Charité bien ordonnée commence par soi-même ! Puis on transmettait ses découvertes en fiches au "Fichier Vingraud", dans les Pyrénées Orientales, qui les dispatchait, ou à la "Gueule ouverte", à "Actuel", à "Sauvage" ... On questionnait, on faisait



circuler les informations américaines ou françaises à ceux que cela intéressait vraiment, et uniquement à eux ("Bulletin C" et fanzines divers) ; on se rassemblait pour écrire des livres ("Manuel de la Vie Pauvre Stock), pour fonder des Coopératives, visiter les innovations écologiques. On lisait, on parlait, on écrivait, et ... on vivait à la hauteur de ses idées, en pratiquant le mieux-possible cet art de vivre holistique, sain, inventif, dynamique, révolutionnaire, d'avant-garde. Pour l'écologie, pour soi-même et pour la planète. Pas pour lancer des théories nouvelles ! Pas pour réveiller Monsieur-tout-le-Monde ! ...

N'est-ce pas cela, en vérité, l'écologie ? Si, comme la moindre rigueur intellectuelle le souffle, on définit ce dont on veut parler, le mot écologie nous met tout de suite dans l'intelligence de ce dilemme évoqué ici.

### L'ÉCOLOGIE ....

C'est un discours, une réflexion, une étude (logos) sur l'habitat naturel, le milieu où vivent les êtres vivants (eco) nous apprend l'étymologie. Et oui ! Et les revues, les conférences, les mots d'ordre de cette écologie véhiculée dans tous les foyers prouvent bien qu'elle n'est qu'accessoirement considérée comme une "éco-nomie", qu'elle n'est mise en pratique pour la régulation, la gestion (nomie) de la vie domestique que par quelques "mordus" qui passent pour des obsédés, des utopistes, des soixante-huitards attardés, des empêcheurs de progrès, d'évolution, de modernisme, des pessimistes qui ne croient ni en Dieu, ni en la Nature, ni en la sagesse naturelle de l'humanité !

Certes, les écologistes déversent leurs mises en garde, résultats de leurs découvertes, sur la tête de Monsieur-tout-le-Monde, chacun à leur tour, les harcelant un jour de la peur du trou dans la plaque d'ozone, un jour du problème de l'eau polluée, un jour de la crainte des retombées radio-actives. Mais entre chaque averse, la tête de Monsieur-tout-le-Monde se repose, se rendort, oublie ... D'autant plus que ces problèmes

apparemment disparates ne l'intéressent pas tous personnellement ! D'autant plus que Monsieur-tout-le-Monde peut être un monsieur "ouvert" (au moins intellectuellement), certes, mais également un être "fermé", qui ne croit pas plus à l'écologie qu'à toutes les sornettes idéologiques qui, depuis des siècles, ont castré la vie sur Terre, l'ont rendue dénaturée, invivable de tristesse et de solitude ! (Alors, il la hait, la critique ou l'ignore, lui, l'écologie)

### POURQUOI ?

Parce que l'écologie actuelle, hélas, n'est pas une éco-graphie qui décrirait l'état de la maison des humains dans une vision d'ensemble : un écologiste va tout connaître de la gestion saine des transports en commun ; un autre des crèches et de l'habitat ; un troisième aura tous les chiffres sur le nucléaire ; un autre sera spécialiste de la protection des oiseaux ou de la pollution des mers, etc ..., etc ... Cavalant chacun sur son dada, qui s'occupe de la monture de l'autre ? En a-t-il le loisir, voire les capacités intellectuelles ?

### ALORS ...

L'un d'eux trouve-t-il comment rectifier écologiquement le désastre qui le préoccupe ? Les conséquences sur les déséquilibres étudiés par ses pairs lui échappent ... Un exemple symbolique et caricatural ? Le phoque ultra-protégé dévorera les poissons qui nourrissaient les hommes ; or, les hommes veulent avant tout manger ! Ils se rebelleront, massacreront les phoques ... et tenteront d'exterminer les écologistes ...

Certes, c'est là une caricature, un excès pour toucher l'écologiste sentimental avant tout, qui n'a jamais eu de lapin dans son jardin, de souris dans sa maison, d'oiseaux sur son cerisier, l'écologiste des villes ....

Mais, l'écologiste des champs et du terrain ? Devant la nécessité de concertation, de vue d'ensemble et dans l'obligation de prudence, de patience, d'observation des paramètres pour toute rectification du déséquilibre écologique, comment pourrait-il plaire à Monsieur-



tout-le-Monde ? Celui-ci habitué au parcellaire de son moi-je-personnellement, à sa course au profit immédiat, au résultat à tous prix, n'attend que des solutions globales, rapides, efficaces, peu coûteuses en effort personnel comme en argent, des réponses à ses problèmes à lui ; et qui ne dérangent pas ses habitudes de déséquilibre !

Après lui, le Déluge ... Peu lui chaut ! Que vogue la galère ! Pourvu qu'on lui ait fourni auparavant son propre canot de sauvetage !

QUE PEUT FAIRE l'écologie pour cet énorme pourcentage d'êtres humains qui ne pratiquent guère ses injonctions et continuent gaspillage et pollution en toute inconscience ou en toute bonne conscience ?

Les mots d'ordre d'après soixante-huit ("il faut informer" .... "Il faut éduquer") se sont révélés utopie. Comment pénétreraient-ils dans les OBSÉDÉS D'OCCUPATION ? dans des têtes harcelées déjà par tant d'images, tant d'informations, dans des têtes déboussolées par les fausses informations et l'intox, dans des têtes ressassant déjà tant de "problèmes personnels", d'obsessions urgentes (travail, argent, obligations et responsabilités de toutes sortes ; conflits familiaux et sociaux, etc .) ? Dans des têtes pleines du présent et du court-terme, comment faire pénétrer du futur, du à-long-terme ? Fermés .... Bloqués ...

Et dans les OPTIMISTES DE L'ASSISTANAT ?

Ils savent, eux, en dépit de toutes les preuves scientifiques, intellectuelles, raisonnables, que la Nature s'ajustera, que le Progrès rectifiera (avec Dieu, nos savants, nos chercheurs, notre technologie de pointe), qu'on "trouvera bien une solution" ... "Je salis ... Maman nettoiera" ... Ils n'ont pas changé depuis leur enfance. Bloqués sur leur confiance passive.

Et dans les NIHILISTES ? Eux voient la fin des temps qui approche ... "On n'y peut rien" soufflent-ils ... "On est allé

trop loin ... Un peu plus un peu moins ... "Bloqués sur leur pessimisme.

Et dans les AGRESSIFS ? Eux, du genre si-je-me-cogne-contre-une-chaise c'est-la-faute-de-la-chaise, trouvent des boucs-émissaires. Les responsables des drames écologiques, ce sont les Paysans, les Usines, le Gouvernement, la Spiritualité qui démotive les recherches technologiques, qui diminue la consommation et appauvrit le pays et empêche ainsi l'application des découvertes écologiques officielles. Ce sont les technologies différentes, pas encore au point, les médecins parallèles (la Secte de l'Homéopathie qu'accuse ... la Revue "Réalités de l'écologie" n° 26) qui ne laissent pas "ceux qui savent" continuer leur "bon" travail (pas si désastreux que l'on dit, puisque la Terre tourne toujours!). Ce sont les écologistes qui donnent des supports, des bénédictions à leurs activités nouvelles ! Bloqués dans leur imbécilité et leur égocentrisme primaire.

L'ÉCOLOGISTE, lui, a un égocentrisme secondaire (le véritable écologiste). Il pense aux autres, à la génération future, à la faune, à la flore, à toute la planète ... et il a fort à faire alors, devant la multitude des dégâts causés par tant de siècles d'inconscience. Il pare au plus pressé, règle ou tente de régler les problèmes d'urgence. Quand le bateau fuit, on bouche les trous ... On changera la planche plus tard !

LES BLOQUÉS, eux ? L'Occupé court sur le pont, donne des ordres ou cherche qui pourra, demain, lui procurer un canot. L'Assisté ... assiste au spectacle ; le Nihiliste se moque de leurs efforts. "On a peut-être pied !" se répète l'Optimiste ... tandis que l'Agressif ajoute la tempête.

C'EST LÀ, précisément, que la Conscience de l'écologie peut naître, se généraliser, devenir efficiente : quand l'Homme Occupé sera fatigué de ne courir que pour survivre (quand le jeu n'en vaudra plus la chandelle, quand le bateau sentira vraiment trop mauvais et



que la mer ne sera que puanteurs), il mourra, se suicidera ... ou prendra conscience de la Nécessité de l'écologie. Quand l'Assisté deviendra psychologiquement ou physiquement grabataire, un dernier sursaut de la pulsion de vie l'acculera peut-être à cette même conscience ... Et le Nihiliste ou l'Agressif : lorsque solitaire, déprimé d'exaspération, il voudra "s'en sortir" ou découvrira miraculeusement l'efficacité de ladite écologie, prenant conscience de son erreur passée, ne prendra-t-il pas conscience également de la nécessité de l'écologie ?

**QU'EST-CE**, en fait, cette conscience ? La conscience de l'impact de l'extérieur sur soi-même, la conscience de l'interaction de toutes les choses entre-elles et l'Amour de soi.

Voilà bien le drame qui paralyse l'écologie ! La plupart des êtres humains ne s'aiment pas eux-mêmes ... Deux mille ans de christianisme mal transmis en ont fait des moutons se traînant vers l'abattoir, en suivant des aveugles qui jouent aux clair-voyants ; ils courbent l'échine devant un Dieu (et ses sbires) culpabilisant, castrant, dévirilisant, déresponsabilisant, prônant l'assistanat, la passivité et la soumission.

Qui croit encore à la vertu de la joie, des fêtes non codifiées, à l'honneur, à la responsabilité, à la force, au respect de la Nature, à l'émerveillement ? Endoctriné à se croire pêcheur, impuissant, voué aux catastrophes et aux malheurs ! Qui croit encore au bonheur possible ? A l'harmonisation de la Terre ? Qui veut alors atteindre ce bonheur ? Qui veut alors, pour atteindre ce bonheur, s'occuper de son corps, du sens de sa vie, de l'harmonie de son environnement ?

### LE VÉRITABLE ÉCOLOGISTE

... ; celui qui, un jour, vécut "par hasard" un moment de bonheur, rencontra des gens heureux, commence à croire possible cet "état" de grâce ... Celui qui, cela se conçoit alors facilement, accepte son auto-responsabilité, le travail sur soi ("hygiène" de vie) et sur son environnement (pour sa propre santé physique,

émotionnelle et mentale). Voilà la véritable et complète éco-logie ! Non plus, une écologie boiteuse, sentimentale, intellectuelle seulement avec ses absurdités, ses excès qui déclenchent d'autres absurdités et d'autres excès, d'autres dérèglements de la Nature ! Non !

Une attitude globale de conscience de soi, des autres, de tout, et du sens réel de ses motivations. Pas d'altruisme, d'humanisme qui dégènèrent en dictature, en étouffement des autres, en obsession de rentabilité, d'efficacité, en dessèchement du cœur pour soi ... Non ! Un altruisme né de l'égoïsme conscient qui est sagesse (je le répète après Don Juan, le Maître yaqui). Charité bien ordonnée commençant par soi-même, comment ne pas être heureux alors, à tous les coups, les échecs étant évités par la conscience même du sens de la recherche et des efforts, le bonheur de vivre sainement, sagement ... écologiquement ?

Comprend-on maintenant pourquoi, en parallèle avec la prise de conscience des nécessités de l'écologie, se développent des mouvements perturbateurs, harceleurs de cette conscience naissante, freinant les actions de ses mesures essentielles et vitales ? Pourquoi les groupements qui valorisent un certain idéal de vie, des techniques pour le mieux-être ; pourquoi des êtres qui incarnent quelque peu déjà la joie de vivre se trouvent diffamés, voire agressés, tournés en dérision ? Sauver la planète par l'éco-conscience, l'éco-philosophie, nous l'avons vu, c'est avant tout motiver l'être par des exemples de réussite, des modèles de réalisation pour son retour, via la confiance vécue, à sa propre autonomie naturelle. Le bénéfice en sera le bonheur, la joie permanente auto-régulée, l'exemple pour autrui, alors, de la nécessité vitale de respecter sa propre nature autant que la Nature, c'est-à-dire de la nécessité vitale de l'écologie ! Fin alors du cercle vicieux et début du travail reconstituteur, réparateur, re-naturel.

Mais, ils voient tout cela de leur œil noir, les organismes totalitaires, religieux ou

économiques ! Car, ils n'en tireront aucun bénéfice, de cette Conscience de la Nécessité d'une véritable écologie ! Plus de main-mise sur les consciences ou sur les richesses matérielles usurpées ! Les êtres s'auto-satisfaisant ou tirant leurs bénéfices de l'amélioration de l'environnement psychologique, social ou matériel ! ne sont plus des vaches à lait passives !

"VIVEZ en compagnie des Sages" disent les philosophies orientales qui, avec tant d'autres, surent maintenir la Source de la Conscience écologique, la Conscience de l'Homme véritable ...

"Les gourous vous exploitent, vous endoctrinent" clament au contraire les profi-

teurs du malheur des autres, des destabilisés par le déséquilibre écologique. "La conscience du New-Age, tous les êtres épris d'un idéal ou de foi embarqués dans un groupe qui répond à leur demande sur un plan spirituel, humanitaire, social, scientifique, psychologique ou ésotérique sont des escrocs intellectuels sous différents masques : religieux, éthiques, culturels, médicaux, écologiques" hurlent-ils dans les journaux (Cosmopolitan 3.92).

A chacun de choisir son camp en son âme et conscience, s'il a atteint le point de non-retour où il en a redécouvert l'existence ...



*au rythme-élément Terre*

BP 9 - 46110 QUATRE ROUTES

 65 32 17 25

Pour être en mesure de construire notre temps comme une continuité évolutive de notre passé, tout en favorisant la relation homme / environnement, il est souhaitable de développer :

- notre sensibilité de perception à ce qui nous entoure, et,
- la conscience de notre patrimoine, héritage de la connaissance des anciens.

BIOGMA propose pour s'adapter à votre démarche personnelle, une série de week-ends vous amenant progressivement à élargir votre connaissance par une formation solide.

Toutes ces journées, sont à la fois théoriques et pratiques, et ponctuées par de nombreux tests et manip.

Pour compléter votre étude, nous organisons des week-ends à thèmes, qui sont prévus pour vous faire vivre les expériences sur le terrain.

N'hésitez pas à nous contacter et/ou à consulter le calendrier en dernière page. A bientôt.



A. SABOURDY

LE BILLET EN COIN du  
FARFELU... suivi d'un:  
"AMAS D'ARCHIVES"  
(RECYCLEES)

Faut toujours aller dans le sens du vent!

---

Montrant, un jour, (il y a 2 ou 3 mois) un billet de banque à Mr. A... je lui tins les propos suivants: (il m'avait payé un crème avec croissants!). Voici un billet avec ses figurines, dessins, arabesques, fioritures, fanfreluches, effigie, volutes, etc... Ce billet représente, dirais-je... le créé...le "monde". Tout billet, monnaie, est image du: ce qui est. Ne peut (ou ne devrait "pouvoir"... ) frapper monnaie que celui qui sait ce qu' EST... ce qui EST. (Peut être, d'ailleurs... est-ce ainsi!)

Israël dans le créé, est LA VALEUR "DU" c'est LA VALEUR DONNEE... au "billet"! (par le nombre 200... par exemple!) (ce 200 est "décrété" par celui qui...) Israël EST ces 200... C'est la VALEUR DONNEE (par celui qui...) et qui FAIT que le billet EST! (SANS ces 200: Y A PAS DE BILLET!) Ce ne sont pas les: figurines, dessins, arabesques, fioritures, fanfreluches, effigie, volutes, etc... C'est le 200 qui, par lui-même étant ce qu'il est... donne VALEUR... au billet... (oh! pardon au créé!)

Israël DONNE valeur au créé! (créé par Celui qui...) Cette VALEUR ne peut pas "venir des"... ou être "revendiquée par" les figurines, dessins, arabesques, fioritures, fanfreluches, effigie, volutes, etc...

La VALEUR de "l'ensemble" vient de la valeur (200) DONNEE et SCHELLEE (par Celui qui...)

"Si..." les figurines, dessins, arabesques, fioritures, fanfreluches, effigie, volutes "ramènent" ce 200 à une figurine, un dessin, une arabesque, une fioriture, une fanfreluche, une effigie, une volute... cela nie CE... DONNE (200) QUI FAIT QUE... et: LA VALEUR et LEURS valeurs disparaît!

CE me semble semblable à ceux qui ramènent **ISRAËL** et **La THORA** à leur "image" à EUX... (à ce qu'ils sont...) Je vous en fiche mon billet!... Faut pas s'étonner... qu'après...

---

Le "billet"... il lui est impossible d'être sans ces 200 Frs!

ehbé: quif-quif "mécanisme"(!)=

<< ...( le monde)... il lui est impossible d'exister sans Israël >>  
( Taan., 3b)

Le Talmud. Par: A.COHEN  
PAYOT. 106, Bd. St. Germain PARIS  
(1970) Page: 106

---

Pigé?...

( similitude inversée... s'cusez...)



La "valeur" "porteuse" du billet (oh! pardon: du créé...) a d'ailleurs été proposée, offerte à "toutes" et à "chacune" des: figurines, dessins, arabesques, fioritures, fanfreluches, effigie... (soit: aux "différentes" NATIONS du créé...) par Le: Celui qui et "celle" ou "celui qui aurait dit: **OUI** (cette VALEUR c'est La Thora) ehbé: **LA VALEUR** du billet (oh! pardon: du créé...) Lui aurait échu et: "il" ou "elle" aurait donné au billet (oh! pardon: au créé) **LA VALEUR** du billet (oh! pardon: du créé...) Elles ont TOUTES DIT: "on en veut pas"...(les NATIONS".)

---

Pas d'accord?...bof...

---

## SOUVENIR D'ARBRES...

Il y a un peu plus de 30 ans, dans mes voyages, j'ai vu un monsieur et sa dame planter des arbustes...

Sur l'un de ces arbustes, des gamins (?) avaient fait une entaille assez profonde, d'environ 10 centimètres de long...(Par hasard?... peut-être!... mais dès que vous faites "quelque chose"... ça jalouse!) Ces arbustes sont devenus "arbres" (presque majestueux...)

eh bien... la (profonde) cicatrice du tronc, cette cicatrice a GRANDI... "au prorata"... du... "grandi" de l'arbre...

Il m'arrive actuellement (j'ai 68 berges...) de me souvenir de certaines situations cocasses ou ridicules (ou: cocasses et ridicules...) de certaines actions ou réactions abérrantes, vues depuis le "à présent"... le "maintenant"... le "aujourd'hui"... or donc:

En le "alors"... j'étais con... et certaines de mes actions ou réactions étaient con... mais:

et...si la connerie qui me "caractérisait" lorsque j'avais 15 ans, si cette connerie avait "grandi" au prorata...

Si ma connerie a "évolué" au prorata... elle peut ne pas me permettre de VOIR l'abérrant de mes actions ou réactions présentes! Si ma connerie (comme la cicatrice de l'arbre) a... évolué au prorata... ma connerie sera "autre"... elle me permettra, peut-être de visionner ma connerie "passée"... pas de constater ma connerie "actuelle!"

Donc, l'axiome, qui dit:

"quand on est con... c'est pour la vie"  
me semble... peut-être... être... véridique...

et donc, de par ce, auto-applicable...

---

"Dieu est une passion inutile"  
: (Jean Paul Sartre)

Entendu à: A2 11h29 25.XII.1992

---

"Ceux qui ne comprennent pas une "chose"... assurent"  
"qu'elle est inutile..."

(Les Soufis et l'ésoterisme. Idries Shah  
Payot Paris)

---

C'est vous qui voyez...  
comme dit machin...



Le farfelu (n'étant pas juif...) a toute latitude [A] ... de dire qu'est "gonflée" ... certaine préface... qui (par exemple...) "affirme" ...qu'il est nécessaire de "vérifier" (sic) de "rectifier" (sic) le texte hébreu: en le comparant avec l'ancienne (!)... version grecque... Rectifier l'original... d'après la traduction!... manque pas d'air... le Esaü!...(même le farfelu... l'aurait pas osé... un truc si biscornu...) donc il paraîtrait que... les Hébreux étaient de grands distraits...ils s'adonnaient gaillardement aux pratiques suivantes:

HOMOEOTELEUTON: passage d'un mot au mot de la ligne suivante!

HAPLOGRAPHIE: écriture unique de ce qui devrait être répété.

DITTOGRAPHIE: répétition de mots qui ne devaient être écrits qu'une fois.

Attendez... le plus beau! Les hébreux savaient pas très bien lire... ou relire ou se relire... ils excellaient... dans la confusion... des "lettres" ...!

"...des confusion (ah! bof...) des confusions de lettres s'étaient aussi produites"

"dans l'ancienne graphie, où se ressemblaient en particulier: les consonnes:"

"rêsh (r...) et daleth (d...), hê (h...) et hêth (h...), waw (w...) et yôd (y...)"

Le farfelu en reste confondu... DIRE une "chose" pareille lui semble être:

typiquement grec...

Même le farfelu, bien pauvre en hébreu.....

.....mais bof.....bref...

---

Il m'a été dit...

La Thora

.....raconte...les "choses"... arrivées... survenues... sur TERRE...donc...

Vais-je faire l'offense, au lecteur de préciser, à nouveau, que: "Le monde a été créé SELON La Thora" (Les Pères)

Tout pareil dit le farfelu: "que le film est fait... SELON le Scénario"

EHBE: forcément, le Scénario contient et raconte, contiendra et racontera les "choses" ... arrivées...survenues... EN LE FILM...(non?...)

EHBE: forcément, La Thora... contient et raconte, contiendra et racontera... les "choses" ... arrivées...survenues...en l'ICI... le monde... le CREE... (non?...)

puisque: "Le monde a été créé SELON La Thora"...comme "Le film est fait SELON Le Scénario"

Certaines confréries ont pour "symbole" ... un triangle fait de TROIS points... mais agissent, s'expriment comme si... le point d'EN HAUT... n'existait **pas**! ... ils n'y "remontent"... jamais! (du moins... il semblerait...) ils n'y remontent... jamais, et figent leur "PENSER" sur les DEUX points (en "linéaire"... ) sur les DEUX points du (en) BAS! en l'alors et forcément...le:  
 "Ce qui manque (et qui...) ne peut être compté" (Ecclésiaste...)si on "reste"... au niveau des DEUX points d'en BAS, ce:  
 "Ce qui manque (et qui...) ne peut être compté" ne peut être que: LA PALISSADE (divine peut-être) mais LA PALISSADE tout de même!!! alors que... bon... bof... et bref...  
 Les symboles ne vous retournent jamais que la hauteur que vous... leur "projetez"!... que la hauteur que VOUS... "AVEZ"... en vous... (d'eux...)

---

Le point d'en HAUT... "ils" n'y remontent... jamais!... et... "agissent"... "s'expriment" comme si... le point d'EN HAUT...n'existait pas!"...  
 ...le farfelu... se demande soudain si ce... "reproche"...fait "aux autres"... ne serait pas un reproche déguisé infligé "à lui-même" (le farfelu...) par "lui-même"...de "n'avoir pas" SU... de "n'avoir pas"... VU...

---  
 Pauvre petit farfelu... tout sautillant..... de... (peut-être) "penser"... qu'il... VOIT...???

---

Pas modeste, le farfelu?... ben mède alors...!

---

Les symboles ne vous retournent jamais que la hauteur que VOUS leur "projetez"!... que la hauteur que VOUS... "AVEZ"... en vous (d'eux...)  
 C'est (un peu...) le: "Si vous Me sanctifiez, Je suis rendu Saint, mais si vous ne me sanctifiez pas, Je ne suis pas "rendu saint"... Cette "réciprocité" fonctionne aussi en ce qui concerne la "lecture" de La Thora!... chacun n'a que La Thora... (qu'il "mérite"... ) et qu'il a "déjà"... en lui...

<<La voix du Saint béni soit-Il est perçue selon la possibilité de chacun...>>
--

Réf: MIDRACH RABBA, Tome I, Collection "Les Dix Paroles", Edition Verdier, 11220, LAGRASSE, Dépôt Légal: Oct 1987, Page: 111 (Note: 28)



Ce (3 ième) POINT d'en HAUT: C'est le plateau (ciné) dont n'a plus souvenance  
l'OMBRE qui s'agite SUR L'ECRAN (ciné)  
Ce (3 ième) POINT D'en HAUT: C'est le Holam... l'oublié... dont n'a plus  
souvenance l'OMBRE (que sommes...) qui s'agite EN L'ICI, LE CREE...

Le Farfelu est très, très long, alors, désolés .....suite au prochain numéro .....



BP 9 - 46110 QUATRE ROUTES  
☎ 65 32 17 25

Pour être en mesure de construire notre temps comme une continuité évolutive de notre passé,  
tout en favorisant la relation homme / environnement, il est souhaitable de développer :

- notre sensibilité de perception à ce qui nous entoure, et,
  - la conscience de notre patrimoine,  
héritage de la connaissance des anciens.

BIOGMA propose pour s'adapter à votre démarche personnelle, une série de week-ends  
vous amenant progressivement à élargir votre connaissance par une formation solide.

Toutes ces journées, sont à la fois théoriques et pratiques, et  
ponctuées par de nombreux tests et manip.

Pour compléter votre étude, nous organisons des week-ends à thèmes,  
qui sont prévus pour vous faire vivre les expériences sur le terrain.


N'hésitez pas à nous contacter et/ou  
à consulter le calendrier en dernière page. A bientôt.






# ACTIVITES DE L'ASSOCIATION ARKOLOGIE

ARKOLOGIE met à votre disposition, par un mode de pensée de type global et intuitif dans l'esprit retrouvé des Anciens et avec les techniques et méthodes de l'avenir :


 une activité Architecture :

- des tests de matériaux et techniques nouvelles ; des tests de terrains, maisons, appartements, avec assainissement et harmonisation ; des études et projets pour une Architecture de la Vie et du Mieux-Etre.

 une activité Arts Martiaux :

- importance de la forme sur la voie du guerrier ; recherche de l'unité et de l'harmonie à travers le conflit et la méditation ; échanges, études et commentaires sur les sources de Sagesse et le Bushido ; Aïkido, Tai Chi Chuan, Chi Kong.

Renseignements : A.-G. CHENIERE : 48 59 56 18.

 ainsi que : l'exploration de domaines nombreux et divers :

- collaboration avec l'Etat Cristallin et les forces sous-jacentes.

- Feng Shui.

- Résonnance du Nombre dans l'Univers.

- et d'autres pratiques concernant l'homme sur la Voie ....

- importance des Hauts Lieux Planétaires.

- cohérence et utilisation du Livre de Thot (Tarot).

- Magnétisme Spirituel.

■ Ci-dessous, suivent quelques concepts présentés et utilisés par les membres d'ARKOLOGIE pour appréhender les formes, s'inspirant des modèles de J. RAVATIN et de sources traditionnelles authentiques, ces concepts sont des guides momentanés vers une démarche évolutive, dans laquelle la remise en cause permanente et l'adaptation sont des facteurs-clé.

\*Nécessité d'une nouvelle façon de penser - EIFS ou ondes de formes ? - Science et Radiesthésie - Les champs de cohérence - L'obs - l'Enel, la dualité dynamique - La notion de délocalisation - L'Ext. - Objet technique, esthétique et phéniste - Le champs physique, le champ vital, le champ psychique - Petit historique des recherches sur les formes - Le cumulair, le décalair, le canal - Le local et le global - Localisation, délocalisation et relocalisation, effondrement et réinvestissement - L'auréolaire - Le chevauchement - Les Fractants.

■ La pratique du pendule - Conventions mentales et recherche - Les différents types de pendules et mancies - Le Nord de forme - Les polarités - Les EIFS de type B.C.M., de type E et de type M - Les autres EIFS - Le pendule universel - Les champs de Taofel - Les niveaux d'équivalence, les états - Les différentes catégories de formes - Tester les systèmes vivants - Expériences diverses avec les formes.

## CALENDRIER

ESPACE EXPRESSION - 43 56 85 85 - organise des conférences sur les RACINES et ASSISES d'UN HAUT LIEU - conférences : Guy THIEUX / Serge HENNEMANN - Sorbonne, les mardis 25 mai (Les Mégalithes dans le Monde) - 15 juin (Les lieux souterrains d'initiation) à 19h45.

Serge HENNEMANN anime à ROANNE un séminaire sur les Formes les 6 et 7 novembre 1993 - renseignements auprès de Serge HENNEMANN - (1) 42 43 05 14

VIRYA organise les samedi et dimanche des stages de différents niveaux sur la Kaballe. N'hésitez pas à contacter ■ Jacques Trielle pour tous renseignements et pour les inscriptions au (16) 90 79 16 70 24 = Samedi 15 mai - journée 7 - Dimanche 16 mai - journée 3 - S 25 septembre - journée 8 - D 26 septembre - journée 4 - S 30 octobre - journée 9 - D 31 octobre : journée 5 - S 27 novembre - journée 9 - D 28 novembre - journée 5 ■ U.T.P. 142, rue Amelot - 75011 Paris - 43 38 49 76 : les 26 et 27 juin : week-end 4ème niveau.

BIOGMA au rythme - élément Terre - BP 9 - 46110 QUATRE ROUTES - (16) 65 32 17 25 - W.E. 15-16 mai à Dourdan - 22-23 mai à Clermont - 29-30 mai à l'Abbaye de Grandmont - 5-6 juin en Forêt d'Iraty - 12-13 juin à Chartres - 26-27 juin à Clermont - 3-4 juillet à St Michel de Cuxa - 10 au 14 juillet Séminaire d'été à Rocamadour - 19 au 21 septembre à l'Abbaye de Sion - 1er au 4 octobre en Corse du Sud

## RENOUVELEZ VOTRE ABONNEMENT

à retourner à ARKOLOGIE

77, rue de la République - 93200 Saint-Denis

(numéros 9 et 10)

Je souscris à Arkologie un abonnement d'un an (soit 2 numéros par an, 50 F le numéro). Ci-joint mon règlement de 100 F par chèque bancaire à l'ordre d'Arkologie.

A ..... le ..... Signature :

M. Mme, Melle : ..... Raison sociale : .....

(en capitales) :

Fonction ..... Adresse : .....

Code postal : ..... Ville : .....  .....

Je désire recevoir le numéro 1 ou 3 ou 4 ou 5 ou 6 ou 7 ou 8 (n° 2 épuisé) 55 F le numéro. Ci-joint règlement par chèque bancaire à l'ordre d'Arkologie. A ..... le ..... Signature