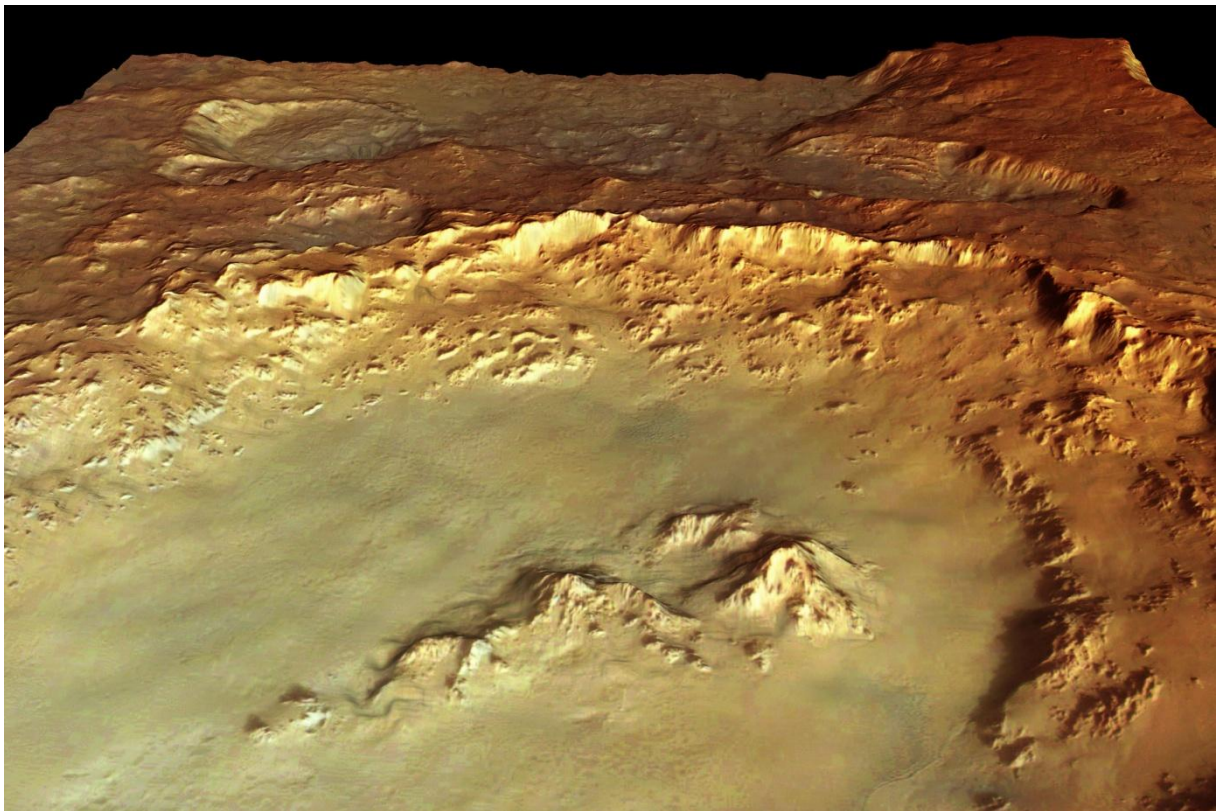


Le cratère de Halle, évidence de civilisation.

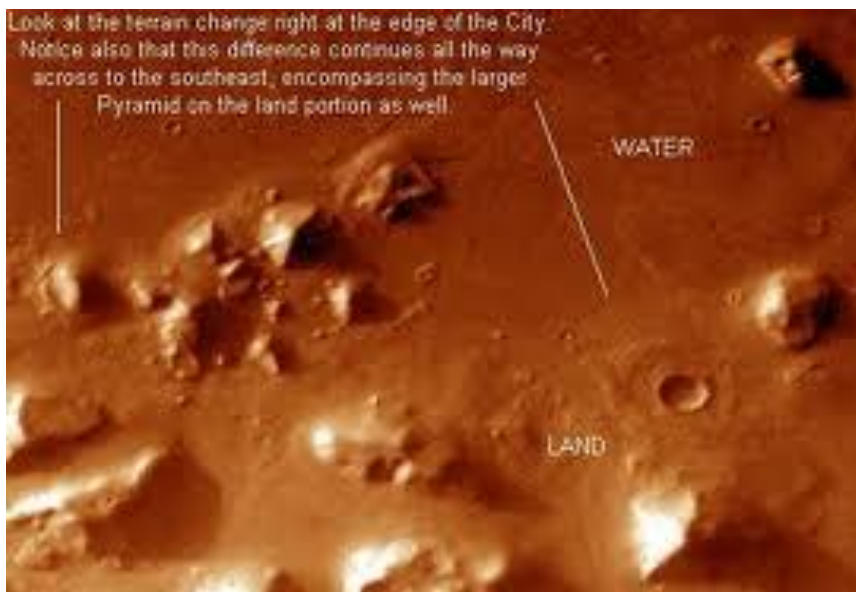


source originale :

http://esamultimedia.esa.int/images/marsexpress/137-021104-0533-6-3d2-01-HaleCrater_H.jpg

Le cratère de Halle est situé à l'intérieur du bassin du grand cratère de Argyre Planitia. Il est important d'être conscient que cette merveilleuse photo publiée pour le publique et les médias est partiellement un travail artistique, à ne pas confondre avec la vraie donnée visuelle scientifique tel que vue par les systèmes de caméra du ESA Mars Express. Ce travail de surimpression, vaporisation ou filtrage est fait ici sur terre par les techniciens d'ESA. Quels paysages essaie-t-on de nous voiler ? Mars, selon les textes sumériens était la planète des Igigis (les astronautes et ouvriers de l'élite announakis qui descendirent sur la Terre au mariage de Mardouk pour se choisir des épouses et avoir une descendance comme les announakis. Ce sont les néphilims dela Genèse, les anges déchus, qui désobéirent à Enlil et au Grand Conseil des 12 car on ne leurs avait pas donnée le droit d'avoir de relations avec les femelles humaines. Mardouk, le fils d'Enki avait vécu sur Mars avec les Igigis, lui-même

ayant épousé une terrienne, ou adamite descendante d'Enki, ce qui était tabou chez les announakis. C'est sur Mars qu'il y a 11000 ans, Mardouk, Sarpanit, son épouse et fille d'Enkime ou Enoch, ses deux fils, Osiris et Seth, se réfugièrent sur Mars en attendant la fin du déluge. C'est également sur Mars que Seth et Osiris firent la connaissance d'Isis, la fille de Shamgaz, le commandant des Igigis de Mars. Serait-ce les vestiges de ces peuples aliénigènes qui vivaient sur Mars il y a des milliers d'années que nous retrouvons un peu partout sur cette planète désolée? Le visage de Mars de Cydonia avec ses pyramides pourrait être la représentation ancienne d'Alalou, ancien roi défait de Nibirou par Anou qui dû s'y exiler, mourant des suites de son dernier combat avec Anou sur Terre.





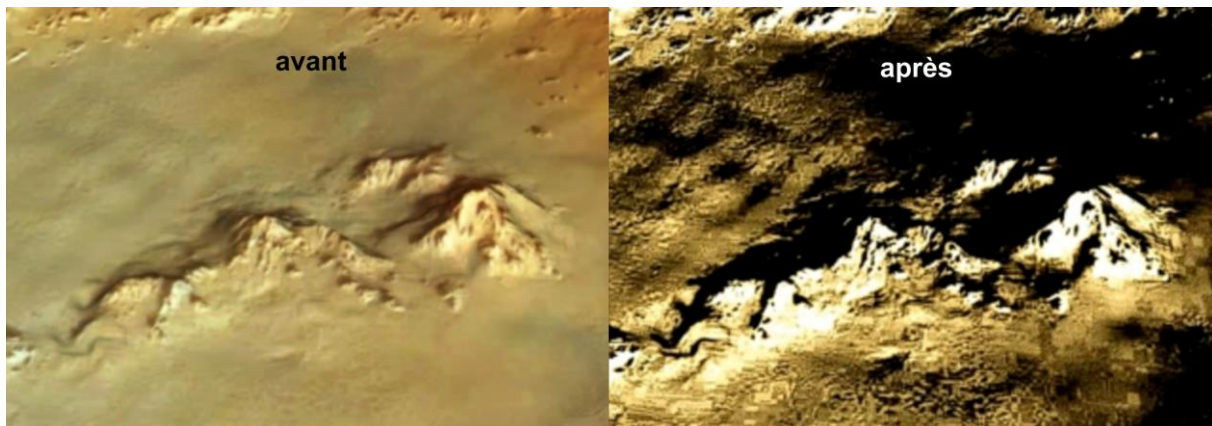
Visage féminin près de Cydonia.



Trouvé sur le site de Cydonia, Mars.

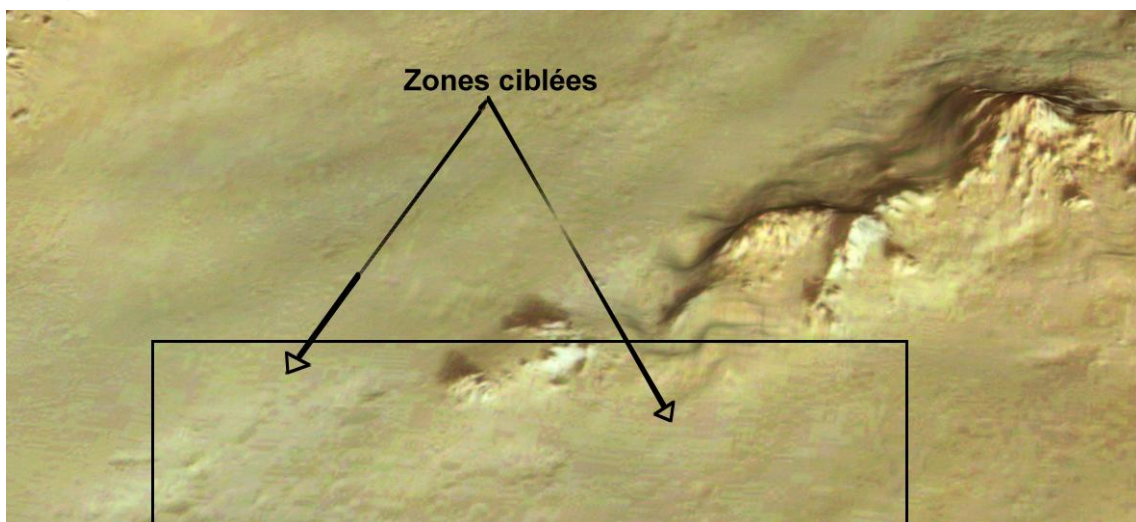
Mars était la planète à partir de laquelle on expédiait l'or sur Nibirou à tous les 3.600 ans. Étrange coïncidence ? Alors que nous approchons du prochain cycle du retour du Seigneur, tout l'or des grandes banques et des réserves des nations est en train d'être retiré, transféré de ses lieux respectifs pour on ne sait trop où et surtout pour qui. On dirait que l'Histoire se répète.

La même photo ci-bas après avoir retiré le masquage ou la haute luminosité de l'image. Un monde secret se dévoile.



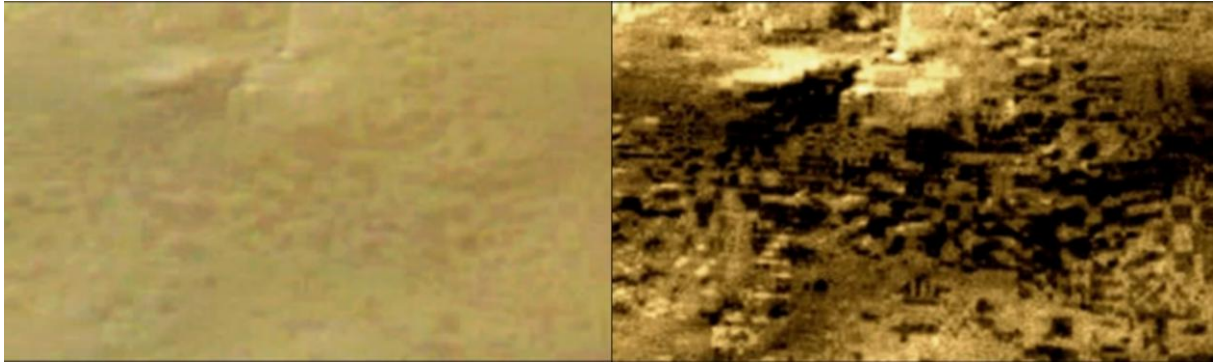
Des patterns géométriques hautement organisés. Voici ce qu'il faut faire pour les découvrir. Si vous pouvez sauvegarder votre image en 200 ou 300 dpi pour les fanatiques des détails cela aidera. De cette façon, vous pourrez grossir l'image sans brouillage ou 'pixellisation' (les petits carrés). Mais cette procédure n'est pas obligatoire pour obtenir des résultats ahurissants. Autre procédure est de sauvegarder l'image en teintes de gris et jouer avec le contraste et luminosité. Et lui redonner la couleur après...

Les 2 zones N-O et S-O que nous explorerons se trouvent là où les flèches pointent (quoique le cratère tout entier regorge de surprises):

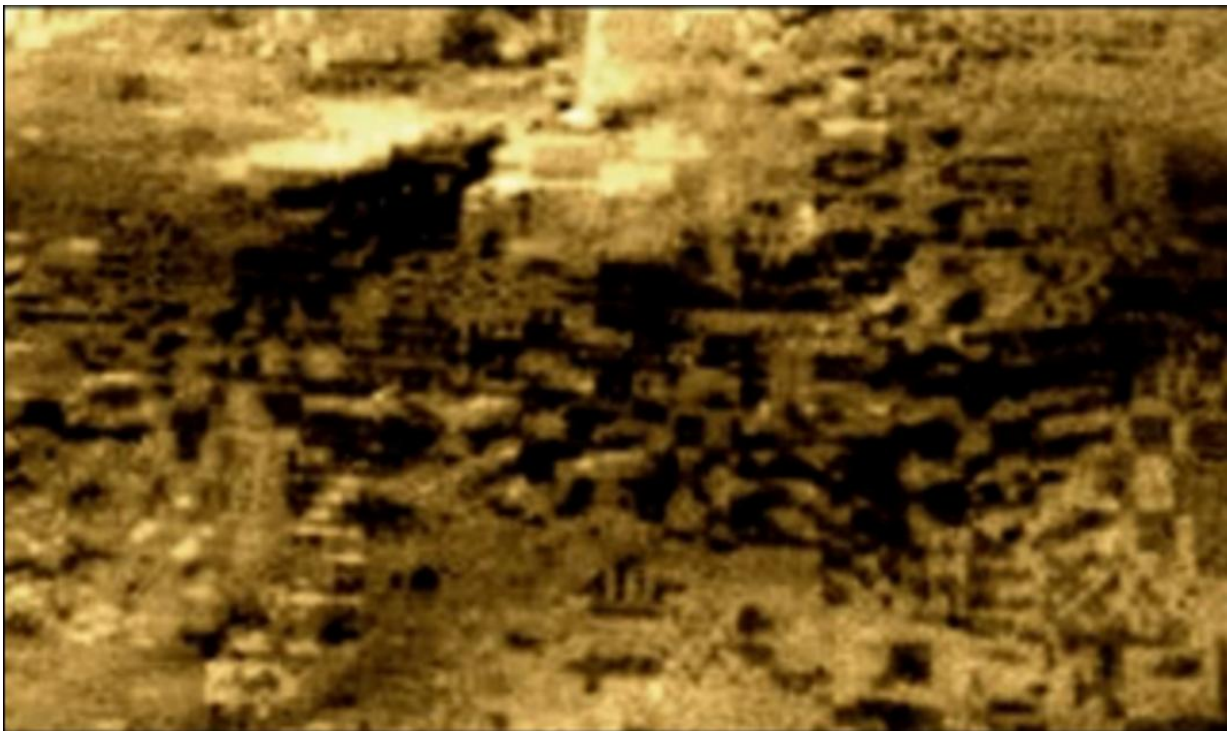


Un logiciel spécial leurs permettent de tapisser de grandes régions afin de brouiller littéralement les pistes et adoucir les dénivellations. Seuls les pics et reliefs abruptes surgissent de la photo. La plaine est fade.

La photo est délibérément trop brillante. On remarque sur ce zoom de l'image ci-haut, vers la flèche de droite, des taches rosâtres éparpillées dans le sable qui ne nous révèlent pas grand chose.



Pour obtenir l'image de droite il faut en diminuer la 'luminosité' de 30-40% pour commencer à voir les formes apparaître. À partir de ce point, augmentez le contraste jusqu'à ce que vous obteniez le résultat désiré comme celui-ci. Avec Microsoft Office Picture Manager vous pouvez même utiliser les demi-tons.



Déjà sur cette image vous pouvez déceler des formes géométriques artificielles et uniformes. La nature, les vents et les pluies ne créent pas des

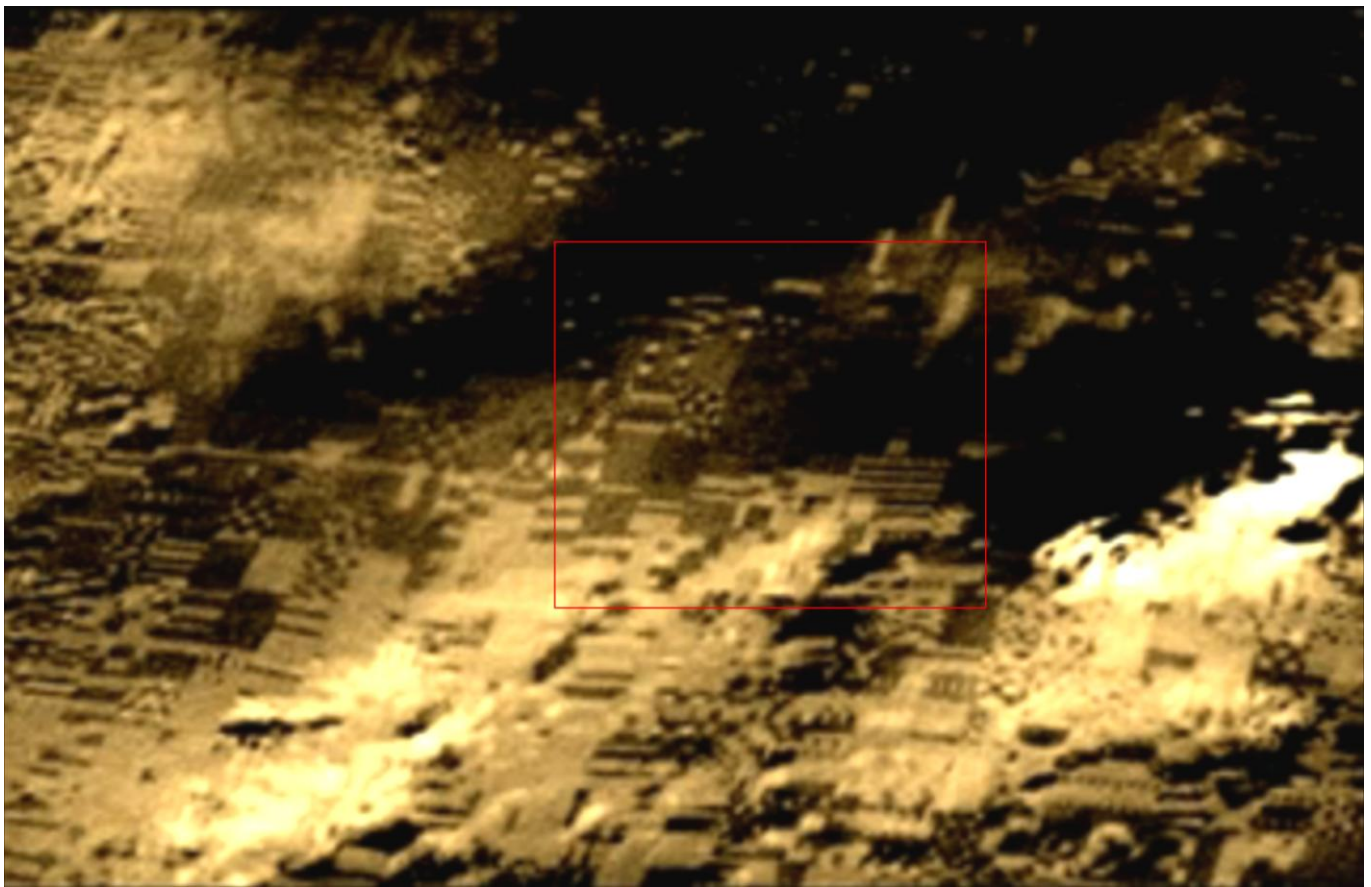
figures organisées comme celles-ci. L'ombrage des élévations révèle la hauteur des murs et structures qui les causent.

Source de l'image : **The ruined city on Mars Hale crater investigation**

<http://www.youtube.com/watch?v=0-dHqJYcDOM&feature=related>

Je ne sais quelles photos vous montrer tellement elles sont toutes aussi époustouflantes les unes que les autres. Alors je vous les mets toutes et vous pourrez les conserver.

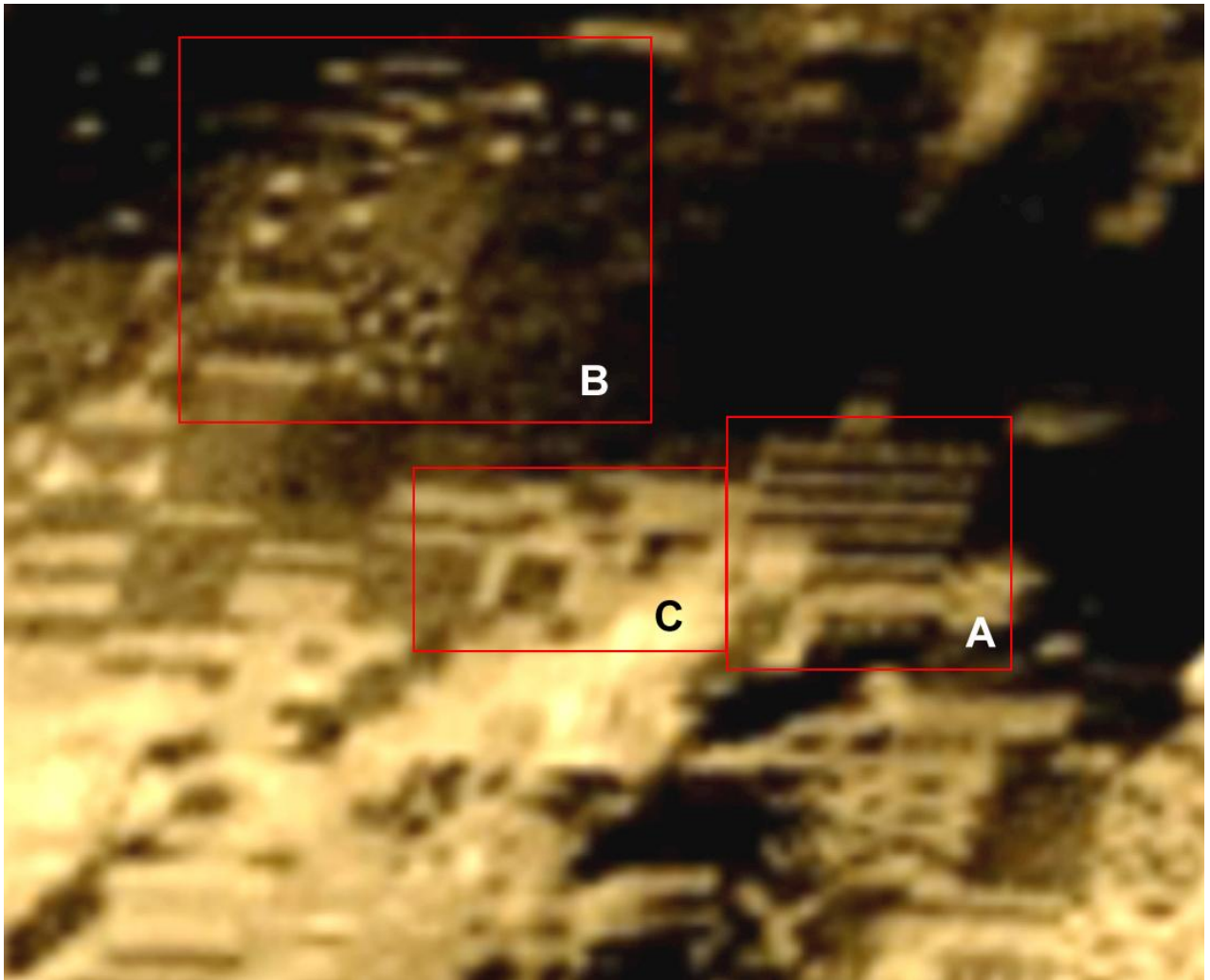
Ici nous sommes à gauche de la zone ciblée.



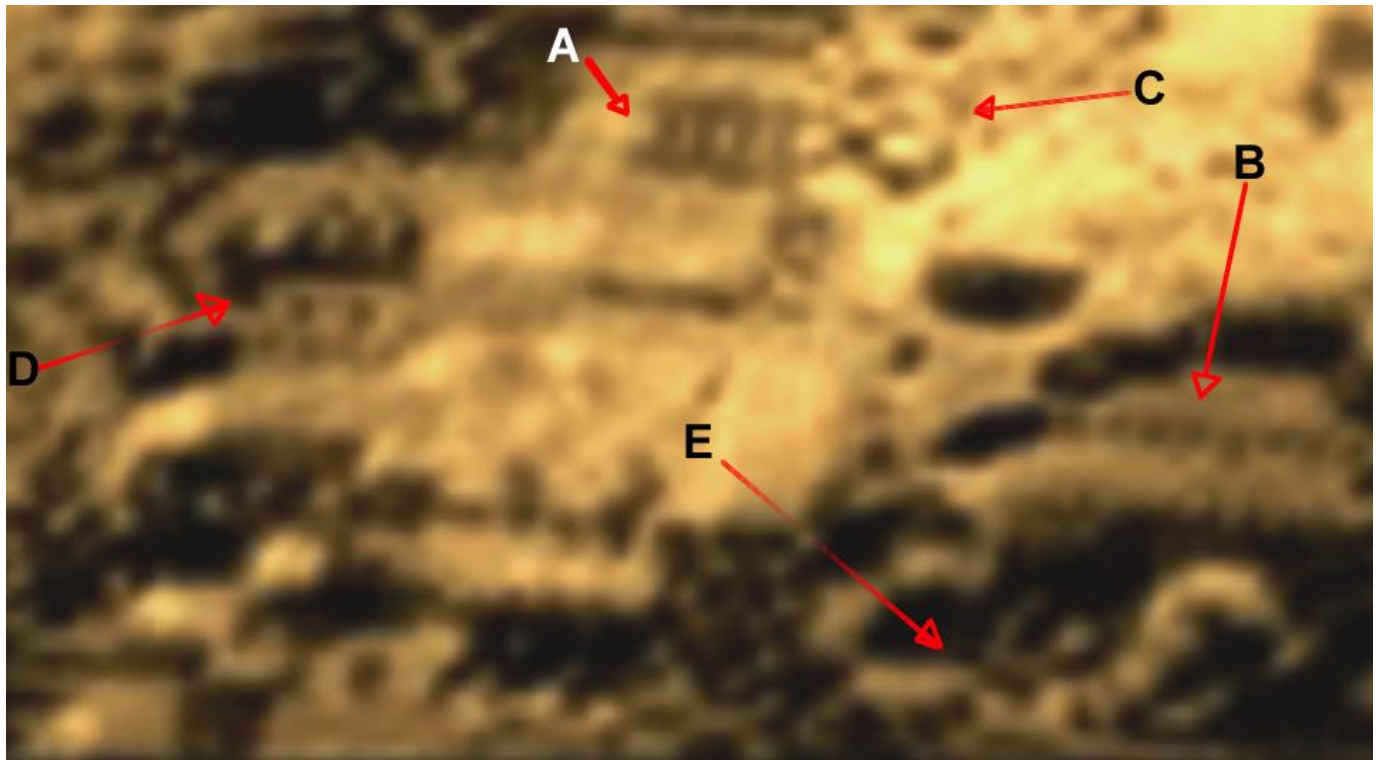
Un zoom vaut milles mots...

Ci-bas, Au centre à droite une structure carrée (A) à 5 divisions rectangulaires, évidence artificielle. En haut à gauche (B) on dirait une ferme avec des bâtiments ou des dômes. On décèle leur ombrage. Au centre (C) 2 fondations parfaitement rectangulaire à 90 degrés dont les murs

semblent intégrés à la dénivellation en pente.

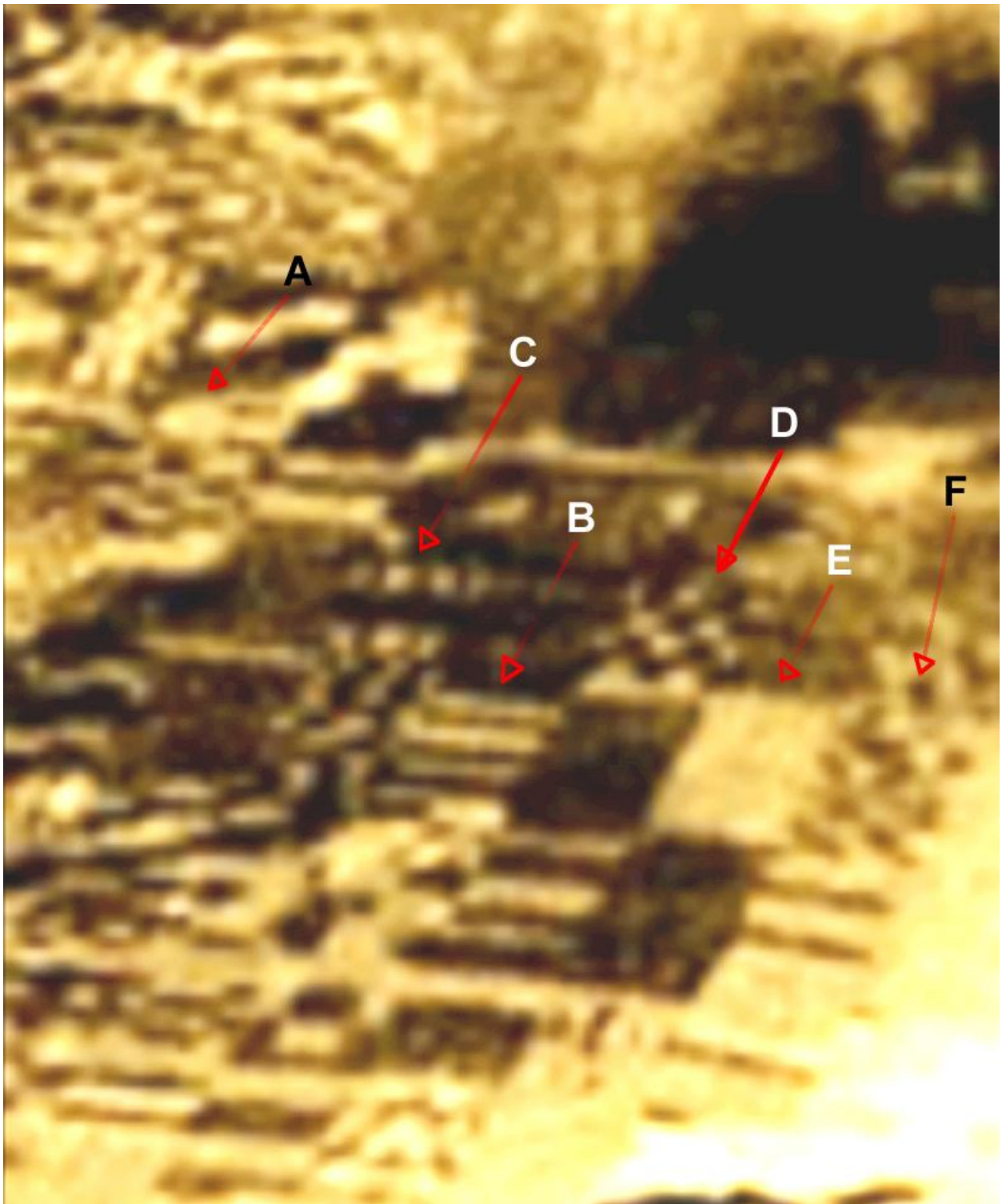


La photo qui suit est prise à gauche au bas du cratère.



En haut au centre 4 colonnes (A) qui soutiennent une pièce en haut d'elles. En bas à droite (B) une structure avec plusieurs murs en compartiments ou divisions. En haut, (C) à côté des colonnes, des dômes avec une entrée ou trou noir devant. À gauche au centre (D) deux allongements rectangulaires parfait avec une structure ou muraille soulevée en arrière. Et en bas à droite, (E) d'autres murs et structures.

L'image ci-bas provient de l'ouest du cratère soit à gauche de la photo initiale. On peut s'amuser longtemps à découvrir des structures artificielles.



En haut du centre à gauche (A), on décèle comme une citerne avec des bâtiments juxtaposés autour d'elle. Légèrement en bas du centre (B) une structure à 4 paliers qui annonce derrière elle (C) d'autres bâtiments avec toits. À droite on dirait comme des petits dômes qui servirait d'habitations ou d'entrées quelconques. Un plateau très rasé (E) et parfaitement rectangulaire

comme un toit ou plate-forme d'atterrissage en bas à droite des pagodes (F) qui ressemblent à celle des Dogons.

Nous explorerons d'autres cratères dans les prochains numéros qui contiennent autant de merveilles que celui de Halle. Mars n'est pas la planète rouge et morte qu'on prétend vous vendre. Elle regorge d'eau et de vie. Malheureusement son atmosphère est plus mince que celle de la terre mais on peut y survivre encore mieux dans le sous-sol.

Au plaisir, amitiés, François Pierre alias Nenki.

*Ci-bas, le chercheur d'anomalies qui nous explique comment modifier les photos de Mars et qui m'a fait découvrir le cratère de Hale.

Mars Civilization: Evidence By European Space Agency

<http://www.youtube.com/watch?v=qcR7VX-FwDY&feature=related>