

Von Fleischhauer




U.R.S.S.

Prix : 3 francs

Les Juifs en U. R. S. S.

L'édition en russe de cet ouvrage a été faite
par les soins des Nouvelles Editions Nationales.




DANS CETTE MÊME COLLECTION :


La Terreur Rouge (organisation secrète du bol-
chevisme; cent illustrations), 15 francs.

A PARAÎTRE :

Bolchevisme et Judaïsme.



Les Juifs en U. R. S. S.



Introduction de Mathieu Degeilh

LES NOUVELLES ÉDITIONS NATIONALES

27, Rue des Petits-Champs, PARIS-I^{er}

1935

**Copyright by Nouvelles Editions Nationales tous droits
de traduction, reproduction et adaptation réservés pour
tous pays.**

INTRODUCTION

Les Juifs veulent dominer les peuples du monde entier. Les moyens pour arriver à ce but sont exposés dans « Les Protocoles des Sages de Sion » (1). Bien que les Juifs en contestent l'authenticité, il n'en est pas moins vrai que les événements qui bouleversent le monde : les guerres et les révolutions, se déroulent *exactement* comme il est prévu dans ce plan de domination.

Pour arriver à ses fins, le Judaïsme utilise plusieurs instruments, Capitalisme, Franc-Maçonnerie, Marxisme, poursuivant chacun, selon une tactique différente, l'asservissement des peuples chrétiens, en attendant le tour des autres.

Le Marxisme est la création du Juif Karl Marx. Son collaborateur était le Juif Engels. Le Marxisme fut propagé, en Allemagne par le Juif

(1) En vente aux Nouvelles Editions Nationales, 6 fr.

Lassalle; en Autriche par les Juifs Neumayer, Victor Adler et Aaron Libermann; en France par les Juifs Fribourg, Franckel et Haltmayer; au Danemark par le Juif Cohen James; aux Etats-Unis par les Juifs Kahn et Lion. Karl Marx et Engels se réservaient la direction internationale du mouvement marxiste.

Le Capitalisme juif exproprie et vole les chrétiens. La Judéo-maçonnerie lutte contre la morale chrétienne, parce qu'elle préserve les êtres du grossier matérialisme qui les ravale au rang des bêtes. Le Marxisme, lui, travaille à abolir chez les peuples, l'esprit de solidarité nationale au moyen de la théorie de la lutte des classes. A la notion du sentiment national il substitue son fameux « Prolétaires de tous les pays, unissez-vous ».

Dépouillés de tous leurs biens, abaissés à la triste condition de prolétaires, les Français seront réduits à la merci de ceux qui détiendront l'or : LES JUIFS.

Privés du soutien de la morale chrétienne, — qui par son idéalisme leur confère le sentiment de la dignité —, les Français auront une mentalité d'esclaves. Aux esclaves on donne le fouet et la pâtée. Les maîtres seront : LES JUIFS.

Le sentiment de la solidarité nationale disparaissant chez les Français, ceux-ci seront mûrs

pour accepter la domination brutale de maîtres d'une autre race. Ces dominateurs seront : LES JUIFS.

Sous les efforts conjugués de la trinité judaïque : Capitaliste, Maçonnique et Marxiste, le peuple français doit subir, à moins d'un sursaut violent, le même sort que le malheureux peuple russe : L'ESCLAVAGE.

**

Certains Français philosémites ou simplement sceptiques pourraient nous dire : « Les Juifs sont des hommes comme les autres. Traqués dans tous les pays, ce sont des malheureux. En les accusant des plus noirs desseins, vous exagérez. » Pour toute réponse, passons la parole à un Juif. Une brochure publiée après guerre à Oxford par M. G. Pitt-Rivers sur la *World significance of the Russian Révolution* (Signification mondiale de la Révolution russe) nous offre une préface du Juif Dr Oscar Lévy, où l'on peut lire en toutes lettres que : « Ce sont les Juifs qui ont inventé la bigoterie nationale la plus étroite avec leur mythe du peuple élu; les Juifs ont déchaîné la grande guerre; les Juifs inspirent le socialisme et le bolchevisme comme ils avaient

inspiré les Lollards et les Hussites, les Luthériens et les puritains; les Juifs ont inventé la tyrannie du salaire pour la substituer au lien patriarcal ou féodal entre maître et serviteur.

.....

« Vous avez observé que les éléments juifs fournissent la force motrice au communisme et au capitalisme, pour la ruine matérielle et pour la ruine spirituelle de ce monde, mais au fond vous soupçonnez que la raison de cette extraordinaire politique est l'intense idéalisme des Juifs. Et vous avez parfaitement raison : le Juif, quand une idée le tient, ne pense plus en compartiments étanches, comme font les peuples anglo-saxons ou germains, dont l'hémisphère cérébral droit ne semble jamais savoir ce que fait le gauche : lui, le Juif, comme le Russe, commence immédiatement à pratiquer ce qu'il prêche : il tire les conclusions logiques de ses prémisses ; il agit invariablement selon ses principes acceptés. De là, sans nul doute, jaillit cette force mystérieuse que vous réprouvez mais que vous ne pouvez vous empêcher d'admirer chez les bolchevicks ».

— Eh bien, riposte l'Anglais, si les Juifs sont les instigateurs et les agents de tout ce que souffre aujourd'hui l'humanité, il n'y a pas de quoi les féliciter !

« Ce reproche — dit le Dr Oscar Lévy — qui est au fond de votre antisémitisme n'est que trop justifié. Sur ce terrain-là je suis prêt à vous serrer la main et à vous défendre contre toute accusation d'exciter la haine des races. Si vous êtes antisémite, moi, sémite, je suis antisémite aussi et plus que vous-même.

« Nous nous sommes fourvoyés gravement. Et s'il y avait une part de vérité dans notre erreur il y a 3.000 ou 2.000 ou 1.000 ans, il n'y a plus maintenant que fausseté, que démente, une folie furieuse qui produira encore plus de misère, encore plus d'anarchie. Je confesse devant vous sincèrement, franchement, et avec un chagrin que seul un ancien Psalmiste pourrait exprimer en gémissements : nous, les Juifs, qui nous sommes posés en sauveurs du monde, qui nous sommes vantés d'avoir fourni au monde le Sauveur, *nous ne sommes plus aujourd'hui que les corrupteurs du monde, ses destructeurs, ses incendiaires, ses bourreaux.* Nous qui avons promis de vous conduire vers un nouveau paradis, nous avons finalement abouti à vous jeter dans un nouvel enfer. *Il n'y a pas eu de progrès, de progrès moral moins que tout autre.* Et c'est justement *notre Morale* qui a empêché tout progrès réel; bien pis : qui fait obstacle à toute reconstruction de ce monde en ruines!

« Je le regarde ce monde, et son horreur me fait frémir; et *je frémis d'autant plus que je connais les auteurs spirituels de toute cette horreur.* » LES JUIFS!

*
**

Toutes les révolutions communistes d'après guerre sont des RÉVOLUTIONS JUIVES.

La République des Soviets de Hongrie qui fut proclamée le 22 mars 1919 et qui dura 133 jours, avait pour chefs, comme la République des Soviets de Russie, des JUIFS : Bela Kuhn, Kungsi, Agoston Peter, Lukazs, Diener, Denes, Zoltan. Les commissaires du peuple, Gruenbaum, Rostanzi, Ronai, Varga, Weinstein, Bela Vago, etc...

La République des Soviets de Bavière eut pour chefs exclusivement des JUIFS : Kurt Eisner, Max Lowenberg, Dr Kurt Rosenfeld, Caspar Wolheim, Max Rothschild, Karl Arnold, Rosenbek, Birbaum, Reiss, Kaiser, Hoch, Wurm, etc.

*
**

La Révolution russe, elle aussi est une RÉVOLUTION JUIVE.

Lorsque son instigateur Lénine (1), arriva en Russie, en avril 1917, il était accompagné de trente personnes; les JUIFS : Zinovieff, Radomislsky, Radomislskaya, E. Kahn, A. Konstantinovitch, E. Miringoff, M. Miringoff, Sokolnikoff, D. Rosenblum, A. Abramovitch, A. Lindé, Grébolsky, Ravitch, etc.

La révolution judéo-marxiste dure depuis 17 ans en dehors de la volonté du peuple russe. La classe gouvernante dans sa grosse majorité, n'a eu, ne peut avoir et n'aura jamais rien de commun avec la population russe.

Depuis des années se poursuit en Russie la lutte la plus acharnée entre la population et les gouvernants. Durant ces années s'est nettement précisée la couche dirigeante, portée au pouvoir pendant la période marxiste de la révolution russe. Cette couche dirigeante c'est : LA JUIVERIE. Elle exerce une terreur, jamais affaiblie, tant sur le peuple que sur une grande partie de la masse composant le Parti Communiste russe.

Les Juifs ont fait de la Russie une place forte judéo-marxiste dans laquelle ils préparent la conquête du monde par l'Armée rouge. Vaste

(1) Lénine V. I. Oulianoff de père russe, sa mère est née *Blanc* de la famille des Blanc, Juifs devenus chrétiens. Cela explique la Judéophilie exceptionnelle de Lénine.

champ sur lequel se poursuit l'expérience la plus absurde connue dans l'histoire de l'humanité; le pays subit depuis des années, la guerre civile, la famine et les épidémies. Mais en dépit de la terreur organisée méthodiquement, le peuple russe, VIT TOUJOURS. AU CONTRAIRE, SUBISSANT LA GRANDE ET ÉTERNELLE LOI DES CONTRASTES, IL RÉPOND A L'IDÉE DE L'INTERNATIONALISME PAR CELLE D'UN RÉEL NATIONALISME TERRITORIAL NAISSANT.

Désirant prévenir les événements et prévoyant la vague montante du nationalisme dans le pays, et surtout dans l'Armée rouge, ces éternels caméléons, après dix-sept ans de propagande internationaliste commencent à crier de leur voix fausse avec l'inénarrable accent du ghetto : « Notre grande patrie » « Notre pays natal bien aimé » « défendons la terre russe ».

En face de la montée d'un sain nationalisme en Europe, ces faussaires-nés organisent le « front commun » mettant à la tête de cette étrange formation leurs hommes ou plus exactement des hommes de leur race, faisant ainsi preuve d'un racisme très particulier aux tendances destructives.

Ils s'empressent d'entrer dans la Société des Nations en y envoyant, comme représentants du

peuple ouvrier de la Russie les Juifs Litvinoff-Meyer-Wallach, Rosenberg, B. Stein, Rosenblum, Muttermilch et Venzov-Kranz.

Ils cherchent appui parmi leurs « parents » requins du capitalisme spéculateur international » s'efforçant, non sans succès, de profiter ne fût-ce que momentanément, de leur influence sur certains gouvernements d'Europe et d'Amérique (2).

La situation sans issue dans laquelle se débattent les dirigeants de la caste régnante en U. R. S. S. ressort clairement, de ses continuelles manœuvres au dehors ainsi qu'à l'intérieur du pays, de ses discours qui n'engagent à rien sur la modification et la « démocratisation » de la constitution de l'Union R. S. S. prononcés au VII^e congrès des Soviets.

Pour ces spéculateurs de la révolution et de l'idéalisme des masses laborieuses de Russie, pour ces exploiters-nés il n'existe plus qu'une seule issue pour sortir du cercle vicieux dans lequel ils se trouvent : la disparition politique. C'est justement à ce moment que la clique juive maintient au premier plan Staline Djougashwili

(2) L'entrevue de Litvinoff (Juif) avec le financier américain Bernard Baruch (Juif) a précédé le rétablissement des relations entre l'U. R. S. S. et l'U. S. A.

(Géorgien) (3) tout en lui préparant un remplaçant éventuel en la personne de Lazare Kaganovitch (Juif), *son beau-frère*.

En étudiant le schéma actuel de l'organisation du pouvoir en U. R. S. S. nous verrons par quel moyen le parti et tout le pays sont maintenus en obéissance par ce petit groupe de parasites; de quelle façon ces hommes arrivés au faîte du pouvoir s'efforcent par la duperie et par la force, d'arrêter le mouvement révolutionnaire des masses ouvrières, mouvement fatal à ces hommes d'action internationaux, car il donnait au peuple et au pays la liberté si longtemps attendue.

Staline et ses « cornacs » Juifs, voici ceux qui exercent cette dictature sur les ouvriers.

Tout l'appareil de la terreur, c'est-à-dire le G.P.U. changé en Narcomvnoudel, commissariat du peuple des affaires intérieures, qui noie le pays dans le sang, est entre les mains du Tche-kiste Guerchel Yagoda (Juif) et de son collaborateur immédiat et remplaçant, Jacob Agranov Sorenson (Juif). La police et les agents provocateurs sont sous le commandement de Lev

(3) Staline-Djougachwili est entré dans la famille des Kaganovitch en épousant Rose Kaganovitch.

Belenky (Juif). Tous les camps de concentration avec leur population de 7.000.000 de russes mourant d'une mort lente, sont dirigés par Mendel Bermann (Juif) aidé de Jacob Rapoport, Lazare Kogan et Semem Firin (Juifs). Toutes les prisons du pays remplies d'ouvriers et de paysans sont sous la direction de Haim Apeter (Juif).

Pour dominer l'Armée rouge à l'aide de la terreur, de la police et de la provocation, une administration politique spéciale (Pourkka) a été créée, dont Jankel Gamarnik (Juif) est le chef. Tous les organes de contrôle sont centralisés dans les mains de Moïse Vladimirski (Juif).

L'immense Russie étant un pays d'une richesse inépuisable, il faut s'emparer de ces richesses et joindre à la terreur directe toutes les variétés de la terreur économique, ce qui naturellement s'est déjà entièrement réalisé.

A la tête du commerce extérieur est placé Aaron Rosengoltz (Juif) qui règle tous les échanges commerciaux avec l'étranger. Le commerce de l'intérieur du pays est entre les mains du « gouvernement » qui impose la quantité et les prix de toutes les marchandises et les objets de première nécessité. Et naturellement à la tête de ce commissariat du commerce se trouve un Juif I. Veitzer, qui dispose à la lettre de tout ce

dont le citoyen soviétique a journellement besoin. Les coopératives gouvernementales sont régies par I. Zelensky (Juif). La banque d'Etat et toutes les valeurs du pays sont sous la garde de Liev Mariazin (Juif).

Mais ce n'est pas tout. A la tête de toute l'industrie lourde du pays derrière la personnalité purement décorative d'Ordjonikidze (géorgien) se trouve le chef réel Moïse Kaganovitch. Toute l'industrie légère est gérée par I. Lioubimoff (Kozlevsky) (Juif). La préparation de tous les produits alimentaires sur tout le territoire de l'U. R. S. S. se fait sous la direction de Moïse Kalmanovitch (Juif) et ainsi de suite. Mais il faut représenter le pays à l'étranger; à la tête du Commissariat des Affaires étrangères se trouve Maxime Litvinoff alias Meyer-Walach-Finkelshtein (Juif).

La vie spirituelle du pays et avant tout la lutte avec l'ennemi principal : la religion — le christianisme — n'a pas été oubliée. Et nous voyons à la tête de l'organisation antireligieuse M. Kogan (Juif), qui combat sous le nom parfaitement russe de Emilian Jaroslavsky. Karl Radek-Sobelson, J. Deletzky (directeur de l'agence Tass télégraphique gouvernementale) Weizberg, Doumitzky, Koltzev (Ginsburg), Chatzky, Tsekher,

Heïfetz et d'autres (tous Juifs) (4), dirigent la presse.

Nous nous arrêtons là, car un exposé plus détaillé de cette question se trouve plus loin sous forme de documentation précise.

Donc la direction, le contrôle principal du parti et du pays, la terreur, la police, les agents provocateurs, le bagne, les prisons, l'espionnage dans l'Armée rouge, l'importation et l'exportation, les finances, l'industrie, le commerce, les réserves de denrées alimentaires, les relations avec l'étranger, toutes les formes de propagande; tout se trouve entre les mains de ces étrangers habiles, représentant — disent-ils — les intérêts de la population ouvrière de la *Russie*.

La lutte gigantesque entre cette meute sans scrupules et sans pitié, ces rebuts de l'humanité, et les travailleurs du pays continue.

Les deux adversaires savent qu'il n'y aura pas de merci pour le vaincu. La révolution russe entre dans sa dernière phase. Tout observateur impartial prévoit l'issue de cette lutte, c'est-à-dire la victoire certaine du sain instinct national du peuple russe. Nous considérons comme un devoir d'exposer ouvertement le problème afin que

(4) A Moscou seulement on compte actuellement 150.000 fonctionnaires soviétiques juifs.

l'opinion publique sache quels sont en réalité les bourreaux et exploiters de la population de ce grand pays, contre lesquels le peuple lutte pour conquérir *le droit naturel de chaque nation, d'organiser sa vie dans son pays natal, à l'aide de ses propres moyens*, et comme elle l'entend.

La documentation sur la composition actuelle du gouvernement et du parti (communiste) en U. R. S. S. a été établie et vérifiée uniquement d'après les sources officielles, c'est-à-dire les publications du parti communiste soviétique et du gouvernement de l'U. R. S. S.

Etant donné les changements, assez fréquents dans l'appareil du parti et du gouvernement et le grand nombre de pseudonymes, de légères erreurs sont possibles en ce qui concerne certaines personnalités, mais l'ensemble du tableau n'en reste pas moins parfaitement exact.

La question des nationalités existe en U. R. S. S., et c'est une organisation officielle, le soviét des nationalités auprès du comité exécutif central (Tsik U. R. S. S.), qui en est chargé.

Nos indications concernant la nationalité des personnes occupant les premiers postes en vue du parti communiste et au gouvernement de l'U. R. S. S. ne seront donc pas superflues (5).

(5) Les juifs représentent 1,7 % de la population totale de la Russie.

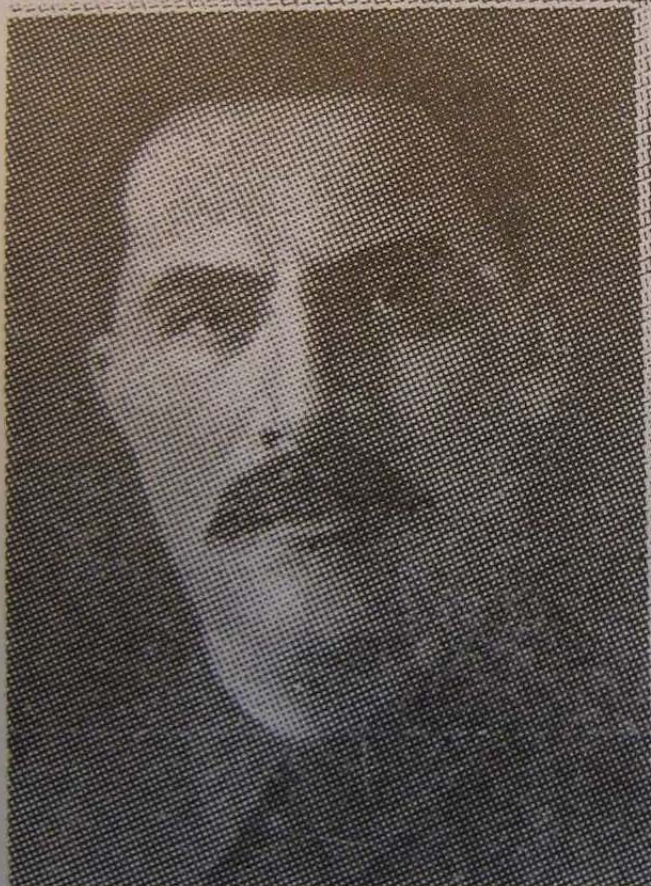
1



2



3



4

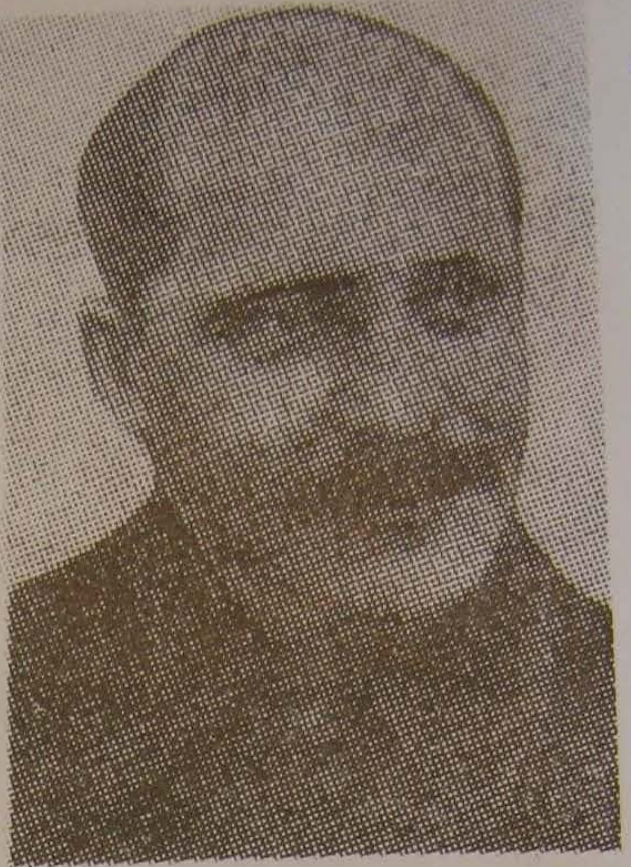


1) Lenine. 2) Litvinoff. 3) L. M. Koganovitch.
4) Yaroslavsky.

5



6



7



8

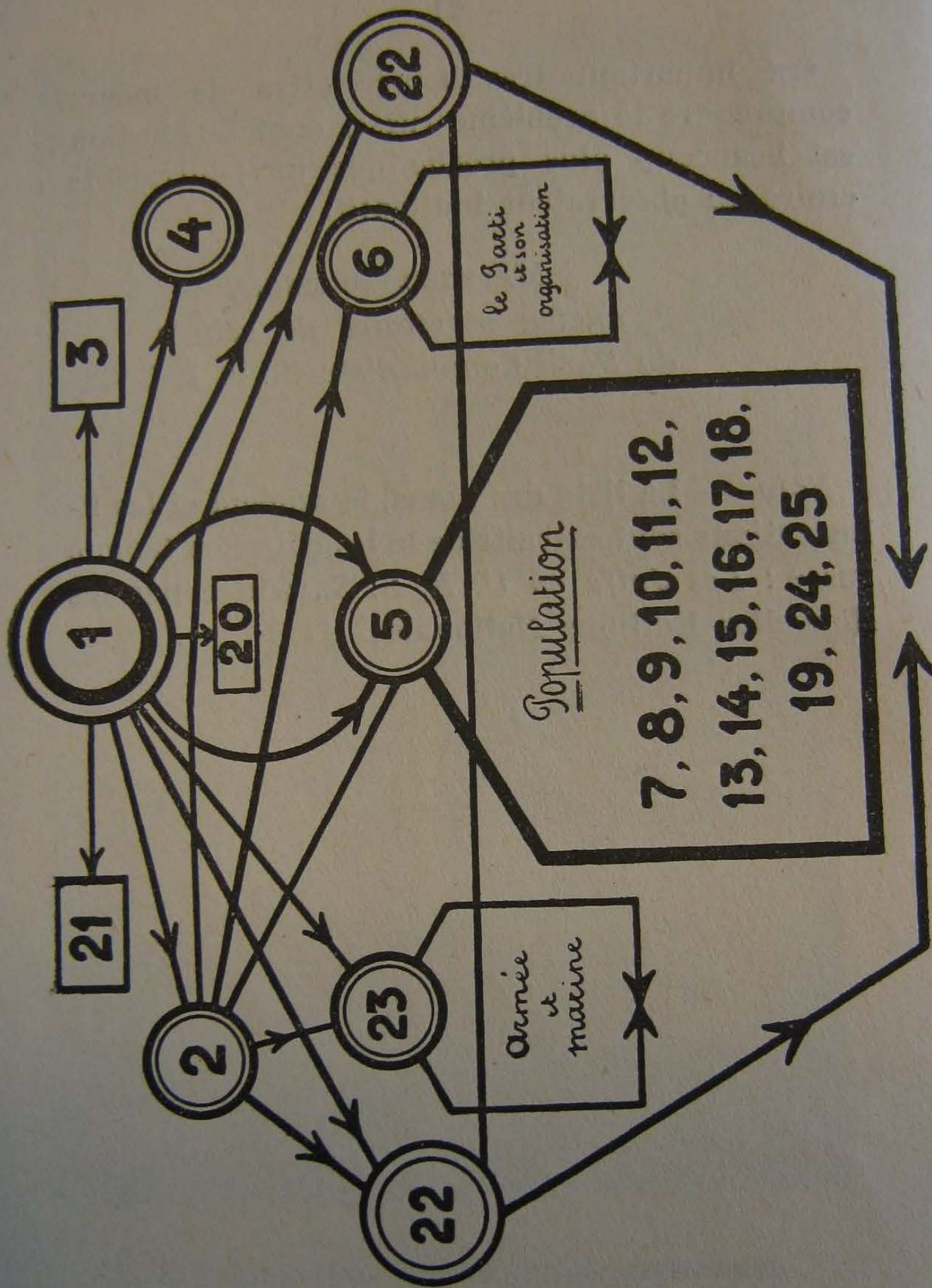


5) Schoumyatzki. 6) M. M. Koganovitch.
7) Pyatakoff. 8) Kaminski.

Cet important travail permettra de mieux comprendre le problème russe, dont la solution est beaucoup plus proche que ne pourrait le croire un observateur inattentif.

MATHIEU DEGEILH,
ancien secrétaire de cellule
du Parti Communiste (S. F. I. C.).

Nota. — La liste des noms, le schéma et les illustrations sont extraits de la brochure en langue russe : *Les Juifs en U. R. S. S.*, éditée par les Nouvelles Editions Nationales.



Les Commissaires du peuple et les hauts fonctionnaires de l'U. R. S. S.



Nota : Les noms juifs sont indiqués en caractères gras.
La plupart des personnes figurant sur les listes n° 2, 3, 4, 5 et 6 dont le stage dans le parti n'est pas indiqué appartenaient à l'organisation « Bund » (6).

**(1) Secrétariat du Comité Central du Parti Pansoviétique
Communiste des Bolchevistes (par abréviation : C. C.
P. P. C. B.).**

I. V. Staline (Djougachvilli) (géorgien, marié à une juive,
membre du Parti depuis 1897).

L. M. KAGANOVITCH (membre du Parti depuis 1911).

(2) Bureau d'organisation du C. C. P. P. C. B.

I. V. Staline (Djougachvilli);

L. M. KAGANOVITCH (membre du Parti depuis 1911);

N. I. EJOFF;

N. M. SCHVERNIK (membre du Parti depuis 1912);

Y. B. GAMARNIK (membre du Parti depuis 1916);

M. M. KAGANOVITCH (membre du Parti depuis 1911);

(6) Parti socialiste juif.

(3) Comité Central du P. P. C. B.

V. A. BALITZKI;
K. Y. BAOUMANN (membre du Parti depuis 1916);
I. M. VAREIKIS (depuis 1913);
Y. B. GAMARNIK (depuis 1916);
N. I. EJOFF ;
I. A. ZELENSKI (depuis 1906);
I. D. KABAKOFF (ROSENFELD);
L. M. KAGANOVITCH (depuis 1911);
M. M. KAGANOVITCH (depuis 1911);
V. G. KNORINE;
M. M. LITVINOFF (MEYER VALLAKH-FINKELSTEIN) (depuis 1898);
S. S. LOBOFF (marié à une juive) (depuis 1913)
(russe);
I. E. LYUBIMOFF (KOSLEVSKI);
D. Z. MANOUILSKI (depuis 1903);
I. P. NOSOFF;
G. L. PYATAKOFF;
I. A. PYATNITZKI (O. A. BLUMBERG) (depuis 1898);
M. O. RAZOUMOFF (SAGOVITCH);
M. L. ROUKHIMOVITCH;
K. V. RINDINE (depuis 1912);
I. V. Staline (Djougachvilli);
M. M. KHATAEVITCH;
M. S. TCHOUDOFF (ASKOFF);
N. M. CHVERNIK (depuis 1912);
R. I. EYKHE (depuis 1914);
G. G. YAGODA;
I. E. YAKIR (depuis 1915);
Y. A. YAKOVLEFF (EPSTEIN);
F. P. GRYADINSKI;

G. N. KAMINSKI;
I. S. OUNCHLIKHT;
A. S. BOULINE;
M. I. KALMANOVITCH;
A. K. LEPA (depuis 1916);
S. A. LOZOVSKI (SCHPIGELMANN) (« DRIZDO »)
(depuis 1917);
B. P. POZERN (depuis 1903);
T. D. DERIBAS;
V. V. Osinski (Obolenski) (marié à une juive) (russe);
K. K. STRIEVSKI;
N. N. POPOFF (depuis 1916);
S. SCHWARTZ (depuis 1899);
E. I. WEGUER (depuis 1915);
T. A. YURKINE (WEINBERG) (depuis 1915);
L. Z. MEKHLIS;
A. I. OUGAROFF (depuis 1912);
G. I. BLAGONRAVOFF (depuis 1916);
A. P. ROZENGOLTZ;
A. P. SEREBROVSKI (depuis 1914);
A. M. STEINGARDT;
I. P. PAVLOUNOVSKI (depuis 1916);
G. Y. SOKOLNIKOFF (BRILLIANT) (depuis 1905);
G. I. BROYDO (depuis 1916);
V. I. POLONSKI (depuis 1910);
G. D. WEINBERG (depuis 1906).

Nota : Staline et Kaganovitch figurant sur cette liste
sont membre du Bureau Politique du C. C. du P. P. C. B.

(4) Commission Centrale de Révision attachée au C. C.
du P. P. C. B.

M. F. VLADIMIRSKI (depuis 1894) (Président);
I. S. SCHELEKHIS;
V. V. ADORATSKI (depuis 1914);
Y. S. AGRANOFF (SORENSEN) (depuis 1916);
L. N. ARONCHTAM (depuis 1915);
Y. G. SOIFER;
E. S. KOGAN;
Y. A. POPOF;
P. M. PEVZHYAK;
S. F. REDENS;
N. M. YANSON.

(5) Commission du Contrôle Soviétique attachée au Con-
seil des Commissaires du Peuple.

Z. M. BELENKI (pr. Président);
N. M. ANTZELOVITCH;
A. I. GUYSTER;
R. S. ZEMLYATCHKA (depuis 1896) (Zalkind);
I. M. MOSKVINE;
B. A. ROYZENMANN;
Y. Y. BAOUER (BOYER);
L. P. BOGUAT;
E. I. WEINBAOUM;
R. S. VENGUEROVA;
M. I. GUEMERVERT;
Y. I. GUINDINE;
K. V. GUEY;
Y. M. GLADCHTEIN;
L. E. GOLDITCH;

M. A. DEYTCH;
N. I. ILYIN;
A. I. KARLIK;
R. Y. KISIS;
K. P. SOMS;
S. A. MANFRED;
G. MELAMED;
A. N. GOUSSEFF;
A. R. ROZIT;
V. G. FEIGUINE.

(6) Commission de Contrôle du Parti attachée au C. C.
du P. P. C. B.

L. M. KAGANOVITCH (depuis 1911) (Président) (a été
remplacé récemment par N. I. EJOFF);
N. I. EJOFF;
E. YAROSLAVSKI (KOGAN);
D. A. BOULATOFF (depuis 1914);
I. M. BEKKER;
N. S. BERESINE;
S. K. BRIKKE;
E. B. GUENKIN (ROSENTAL);
M. L. GRANOVSKI (depuis 1916);
V. Y. GROSSMANN;
P. E. DAVIDSON;
B. A. DVINSKI;
A. A. LEVINE;
J. I. MEYERSON;
L. A. PAPARDE;
A. N. PETROVSKI (BIRKMANN);
N. N. RABITCHEFF (ZEIDENCHNER) (depuis 1912);

R. G. ROUBENOFF;
M. I. ROUBINSTEIN;
V. P. STAVSKI;
M. L. SOROKINE (depuis 1910);
M. M. TEMKINE (neveu du Dr Temkine, membre important du parti séoniste);
A. A. FRENKEL;
S. T. KHAVKINE;
V. F. SCHARANGOVITCH;
E. I. YUREVITCH;
A. I. YAKOVLEFF (EPSTEIN) (depuis 1910).

(7) Commissariat du peuple de l'Industrie Lourde. (Moscou, place Noguine « Delovoi Dvor ».)

Commissaire :

Orjonikidze, Grigori Konstantinovitch (géorgien, depuis 1903).

Adjoints :

KAGANOVITCH Mikhail Moiseivitch;
PYATAKOFF Gueorgi Leonidovitch;
ROUKHIMOVITCH Moisei Lvovitch;
GUOUREVITCH Alexandre Iosifovitch;
SEREBROVSKI Alexandre Pavlovitch;
PITERSKI Alexei Mikhailovitch;
WINTER Alexandre Vasilievitch;

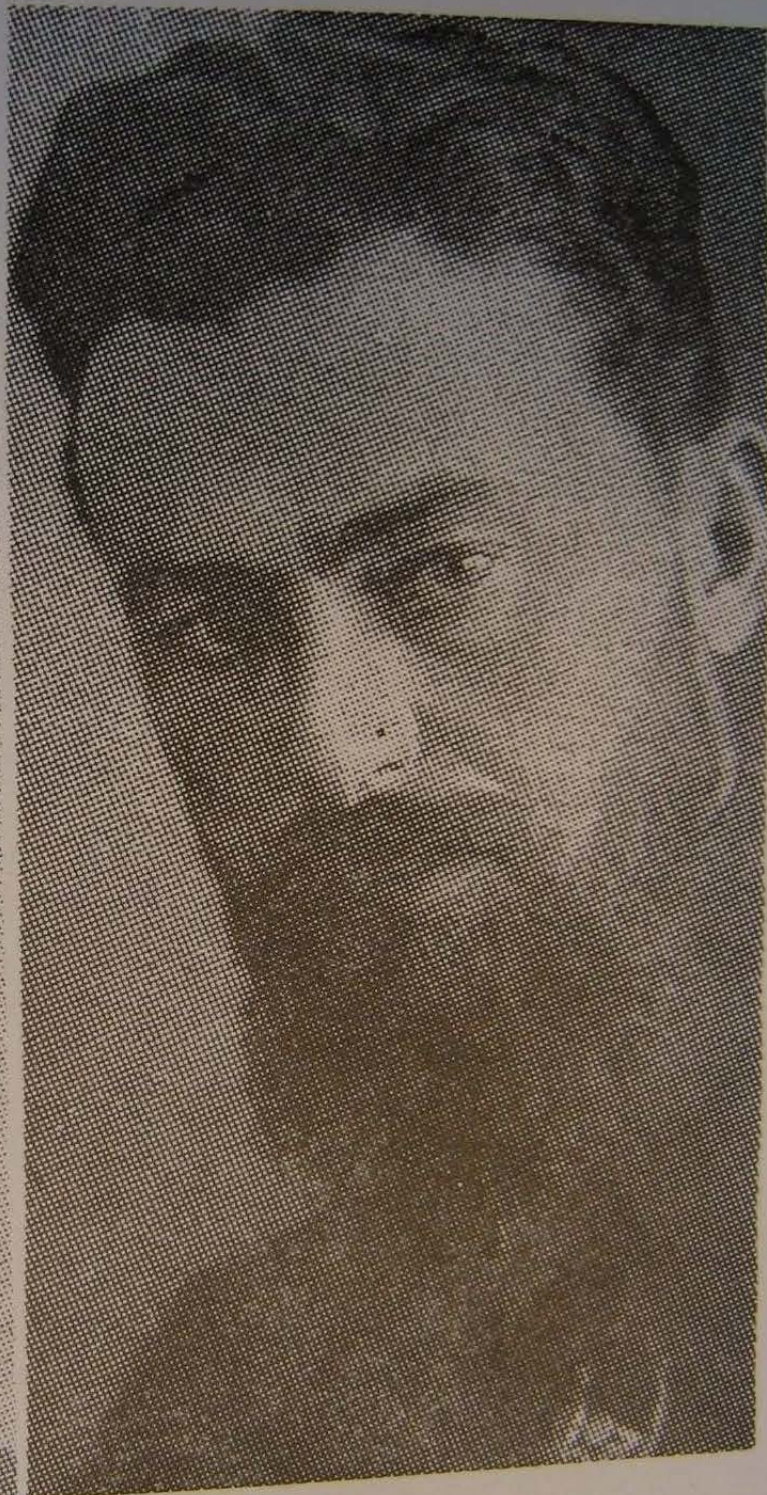
Membres du Collège :

BIRMANN;
GROSSMANN V.;

9



10



11



9) Kalmanovitch. 10) Gamarnik. 11) Yagoda.

12

14

13



15

16



17



18



12) Veitzer. 13) Luibimoff. 14) Schwernik.
 15) Rozengoltz. 16) Ounschlikht.
 17) Ejoff (Tzederbaum?). 18) Belenki.

GUOUGUEL Y.;
ERMANN;
ISRAILOVITCH;
FIGATNER;
STEIN;
STERN;
SCHOUMYATZKI Y. B.
AMBRAYUNAS Petr Iossifovitch;
SOKOLENKO Alexandre Aaronovitch;
GUINSBOURG Samouil;
BITNER;
KANER G.;
KRICHMANN Lev;
TRAKHTER;
TZIFRONOVITCH;
BEYKA David Solomonovitch;
DOUBROVITZKI A. I..

(8) Commissariat du Peuple de l'Industrie Légère. (Adr. :
Moscou, Tchistie Proudi, 12-a.)

Commissaire :

LYUBIMOFF Isidore Evstigneievitch (KOSLEVSKI).

Adjoints :

FOUCHMANN Arkadi Moiseivitch;
LEVINE Veniamin Aaronovitch;
DEYTCH Max Abelevitch;
GUENKINE Alexandre Borisovitch (ROSENTAL);
SCHVARTZMANN;
MARGUOULIS.

«9) Commissariat du Peuple de l'Industrie Forestière.
(Adr. : Moscou, rue Gorki, 54.)

Commissaire :

Loboff Semen Semenovitch (russe, marié à une juive :
SILBERBERG).

Adjointes :

ALBERT Andrei Konstantinivitch;
ROSENTAL Konstantine Yakovlevitch;
SOVETNIKOFF Mikhail Alexeivitch;
GRINSTEIN;
KASATZKI;
DANICHEVSKI Karl Kristianovitch (GUERMANN);
ROSINE Abraam Grigorieivitch;
VLADEK Isaak Aaronovitch.

«10) Commissariat du Peuple des Fermes d'Etat de Céréales et d'Elevage. (Adr. : Moscou, Bolchoi Komso-
molski per., 6.)

Commissaire :

KALMANOVITCH Moisei Iossifovitch.

Adjointes :

OSTROVSKI Grigori Lazarevitch;
YURKINE Tikhon Alexandrovitch (VEINBERG);
GROCHEVSKI Lev Abraamovitch;
SOMS Karl Petrovitch;
GUERTCHIKOFF Mikhil Grigorieivitch;

PAVERMANN Vladimir Lvovitch;
LVOV Abraam Lvovitch.

(11) Commissariat du Peuple pour l'Agriculture. (Adr. :
Moscou, Orlikov per., 1/11).

Commissaire :

TCHERNOFF Mikhil Alexandrovitch.

Adjoint :

LEVINE Alexandre Andreievitch;
REYNGOLD Issak Isaeievitch;
PODGUAETZ.

Membres du Collège :

KAGAN;
OURITZKI S. B.;
STOK Lev;
PAPERNI Lev Lazarevitch.

(12) Commissariat du Peuple des Finances. (Moscou,
Ilyinka, 9.)

Commissaire :

Grinko Grigori Fedorovitch (ukranien, membre du parti
depuis 1920, ex-membre de l'organisation « **BOROT-
BIST** »).

Adjoints :

LEVINE Rouvim Yakovlevitch;
GUENKINE Efim Borisovitch (**ROSENTAL**);
TEOUMINE Yakov Abramovitch.

**Chef du Secteur des Devises et du Commerce
Extérieur :**

KAGAN Ovsei Izrailevitch.

Membres du Collège :

MALAKHOVSKI;
NEYFELD;
TAMARKINE;
SCHANINE Lev;
REKIS Alexandre Alexandrovitch;
KHATZKEVITCH Alexandre Yakovlevitch;
BLINK Issaak Vladimirovitch.

**Président du Comité Central de l'Union des Fonc-
tionnaires des Finances et Employés de Banque :**

ZASLAVSKI D.

(13) Banque d'Etat. (Adr. : Moscou, Neglinnaia, 12.)

Président de la Direction :

MARIAZINE Lev Efimovitch.

Adjoint :

ARKOUS Grigori Moiseievitch.

(14) Commissariat du Peuple pour le Commerce Extérieur. (Adr. : Moscou, Ilyinka, 23.)

Commissaire :

ROZENGOLTZ Arkadi Pavlovitch.

Adjoints :

FROUMKINE Moisei Ilitch;

VEITZER Izrail Yakoblevitch;

OZERSKI Alexandre Vladimirovitch.

Membres du Collège :

BELENKI Boris Samoilovitch;

BRON Saoul Grigorievitch;

BRONSKI Metcheslav Guenrikhovitch;

DVOYLATZKI Scholom Moiseievitch;

FRIDRIKHSOHN Lev Khristianovitch;

GOUREVITCH Moisei Grigorievitch;

YANSON Yakov Davidivitch;

KATTEL Mikhail Abramovitch;

KILEVITZ Fritz Fritzovitch;

KISINE Abraam Ananievitch;

KRAEVSKI Boris Izrailovitch;

MESSING Stanislav Adamovitch;

PLAVNIK Boris Issakovitch;

RABINOVITCH Filip Yakovlevitch;

ROMM Nikolai Nikolaievitch;

SOKOLINE Yakov Alekxandrovitch;

SOROKINE Mark Lavrentievitch;

TAMARINE Anton Moiseievitch;

JOUKOVSKI Semen Borisovitch;

FLIOR Iossif Issaakovitch;
KATZNELSON Ivan Mikhailovitch.

(15) Commissariat du Peuple de l'Approvisionnement.
(Adr. : Moscou, Varvarovka, 26/28.)

Commissaire :

Mikoyan Anastas Ivanovitch (arménien, membre du Parti depuis 1916).

Adjoints :

BELENKI Mark Natanovitch;
YAGLOM Yacov Kivovitch;
GROSSMANN S. Y.;
LEVITINE M. F.
BELSKI M. N.

Membres du Collège :

GUIBER B.;
GOLMANN;
DOUKOR G. I.;
INDENBAOUM;
ROSENTAL P. Y.;
ROSITE Alfred Rikhardovitch;
GOUREVITCH Nakhman Guirchevitch;
KLYAZET Abraam Nikititch;
NIKOLAEVSKI Lev Solomonovitch.

Nota : Le Commissariat du Peuple de l'Approvisionnement a été divisé en deux Commissariats du Peuple : le Commissariat du Peuple de l'Industrie Alimentaire (Com-

missaire : A. I. Mikoyan) et Commissariat du Peuple du Commerce Intérieur (Commissaire du Peuple : I. I. Weitzer).

(16) Union Centrale des Coopératives. (Adr. : Moscou, Bolchoi Tcherkasski 15/17.)

Président :

ZELENSKI I. A.

Adjoints :

• **KRITCHEVSKI B. L.;**

EPSTEIN M. S.;

KICHAK A. S.

Président de la Banque Coopérative Pansoviétique :

WOUL M.

(17) Arbitre Principal. (Adr. : Moscou, Petrovka, 3.)

Arbitre Principal :

GOLOS TCHEKIN Philipe Isaievitch.

Adjoint :

GAMBOURG Iosif Karlovitch.

Arbitres :

WEINSTEIN A. I.;

SCHNEIDER A. D.

(18) Parquet de l'Union des R. S. S. (Adr. : Moscou, Bolchaia Dmitrovka, 15-a.)

Procureur :

Akouloff, Ivan Alexeievitch (russe).

Adjoints :

SOLTZ A. A. (membre du Parti depuis 1898, membre de la Commission du Contrôle International du KOMINTERN);

SCHIRVINT;

LEPLEVSKI;

SIGNAL;

Vichinski Andrei Yanouarovitch.

(19) Commissariat du Peuple pour les affaires étrangères. (Adr. : Moscou, place Vorovski 5/21.)

Commissaire :

LITVINOFF Maxime Maximovitch (Meyer VALLAKH-FINKELSTEIN)..

Adjoints :

Krestinski Nikolai Nikolaievitch (russe, marié à une juive);

KARAKHAN Lev Mikhailovitch;

SOKOLNIKOFF Grigori Yakovlevitch (BRILLIANT).

Secrétaire du Commissaire :

OTLITCHIN Petr Petrovitch.

Secrétaires :

SCHMOKH-BRONSKAYA Bronislava Iosifovna;
MORCHTINER Maria Semenovna;
EPSTEIN Sigismound Volfovitch;
DIMENT Vatzlav Issaakovitch.

Service du Protocole.

Chef :

ROTSTEIN Yakov Abraamovitch.

Secrétaire :

BOURSTEIN Basia Gdaliévna.

Archives Politiques.

Directeur :

YAKOUBOVITCH Ignati Semenovitch.

Service de Liaison.

Chef :

GRIKMANN Feodor Karlovitch.

**1^{er} Département Politique d'Occident (Pays baltiques,
Pologne, Scandinavie).**

Directeur :

BEREZOFF Lazare Emanouïlovitch, actuellement conseiller
d'ambassade à Berlin.

Adjoints :

GAIKIS Leon Yakovlevitch, remplacerait **BEREZOFF**;
MIRNI Semen Maximovitch.

Rédacteur (pour la Pologne) :

KONITZ Evgueni Lazarevitch.

2^e Département Politique d'Occident (Europe Centrale et Pays balkaniques).

Directeur :

STERN David Grigorievitch.

Adjoint :

LINDE Friedrikh Wilhelmovitch.

Rédacteur (pour la Tchécoslovaquie et les Pays balkaniques) :

SCHAPIRO Mikhaïl Savelievitch.

Rédacteur (pour l'Allemagne, la Suisse et les Pays-Bas) :

LEVINE Vladimir Lvovitch.

Rédacteur (pour l'Autriche et la Hongrie) :

ROSOVSKI Mark Isaakovitch.

Rédacteur-Aide :

KANTER Sofia Pavlovna.

3^e Département Politique d'Occident (Pays anglo-romains).

Directeur :

ROUBININE Evgueni Vladimivitch.

Adjoint :

WEINBERG Knaim Semenovitch.

Rédacteur (pour l'Amérique) :

STOLIAR Sidor Leontievitch.

Rédacteur (pour la Grande-Bretagne) :

LELANS Karl Yakovlevitch.

1^{er} Département Politique d'Orient (Pays du Proche-Orient).

Directeur :

ZUKERMAN Vladimir Moiseievitch.

Rédacteur de la presse :

HALPERINE Evguenia Lvovna.

2^e Département Politique d'Orient (Pays d'Extrême-Orient).

Directeur :

KOZLOVSKI Benedikt Ignatievitch.

Rédacteur (pour Chine) :

SMIRNOFF-BREGOVSKI Mikhail Samoilovitch.

Rédacteur (pour Japon) :

AISENSTADT Efrem Grigorievitch.

Département Juridique.

Directeur :

Sabanine Andrei Vladimirovitch.

Adjoint :

PLOTKINE Mark Abramovitch.

Conseillers Juridiques :

BLUMENFELD Vladimir Guermanovitch;

BRAOUN Victor Osipovitch.

Rédacteurs :

DOUVAN Ilya Savatievitch;

RAFALOVSKAYA Anna Borisovna;

RIVLINA Nadejda Efremovna.

Département Economique.

Directeur :

ROZENBLUM Boris Danilovitch.

Adjoint :

FLIEGELTAOUB Rafail Mikhailovitch.

Département Consulaire.

Directeur :

ZASLAVSKI Anatoli Vitalievitch.

Rédacteurs :

**POLYAK Alexandre Alexeivitch;
SEREBRYANI Veniamin Nikolaievitch;
KRITZKAYA Vera Nikolaevna;
SCHMOULEVITCH Evguenia Abramovna.**

Département de la Presse et de l'Information.

Directeur :

OUMANSKI Konstantin Alexandrovitch.

Adjoints :

**PODOLSKI Yakov Borisovitch;
MIRONOFF Boris Mironovitch;
BELSKI Semen Solomonovitch.**

Département des Affaires Administratives.

Chef :

GUERKE Vladimir Alexandrovitch.

Conseiller :

TSALKINE Leonide Guerguievitch.

Département des Finances et des Cadres.

Chef :

MARTINSON Yakov Martinovitch.

Adjoint :

GUACHKEL Lev Abraamovitch.



Délégués du Commissariat du Peuple
auprès des Républiques Fédérées

République Socialiste Fédérative des Soviets de Russie.

ROZE Albert Andreievitch;
MELAMED Guenrikh Iosifovitch;
WEINSTEIN Grigori Isaakovitch.

République Socialiste Soviétique de l'Ukraine.

GUELYUNOVSKI Grigori Borisivitch;
PETROVSKI Adolf Markovitch (SCHVARTZMANN).

République Socialiste Soviétique de la Russie Blanche.

KARTACHEFF Isaak Aaronovitch.

République Socialiste Fédérative des Soviets de Transcaucasie.

ILYNSKI Yakov Semenovitch;
ITKINE Alexandre Grigorievitch;
NEUMARK Efim Moiseievitch.

République Socialiste Soviétique de l'Uzbekie.

EYINHORN Yakov Adolfovitch;
APRESOFF Guaraguin Abraamovitch.

République Socialiste Soviétique de la Turkmenie.

BORISOFF Solomon Lazarevitch;
SCHARGORODSKI Beniamin Beniaminovitch.

République Socialiste Soviétique de la Tadjikie.

WEITZBERG Isaak Solomonovitch.



REPRESENTATIONS PLENIPOTENTIAIRES

FRANCE. (Adr. : Paris (VII^e), rue de Grenelle, 79.)»

Ambassadeur :

Potemkine Vladimir Petrovitch (russe).

Conseillers :

ROSENBERG Marcel Israilevitch;

HIRSCHFELD Evgueni Vladimivitch.

Représentant commercial :

DVOLAITSKI Scholom Moiseievitch.

Attaché militaire :

VENTZOFF Semen Ivanovitch (**KRANTZ**), etc.

ALLEMAGNE. (Adr. : Berlin, W. 8. Unter den Linden,
7.)

Ambassadeur :

SOURITZ Yakov Zakharovitch.

Secrétaire :

HIRSCHFELD Boris Dmitrievitch.

Vice-Consul :

KAPLAN Lev Samouilovitch.

Attaché :

GORDON Boris Moiseivitch.

Représentant commercial :

KANDELAKI David Vladimirovitch.

Adjoints :

FRIEDRICHSON Lev Khristianovitch;

FAINSTEIN Abram Samoilovitch;
VOLINSKI Mark Yakovlevitch.

Attaché militaire :

SCHNITTMANN Lev Alexandrovitch, etc.

GRANDE-BRETAGNE. (Adr. : London, « Harington House », 13, Kensington Palace Gardens W. S.)

Ambassadeur :

MAISKI Ivan Mikhailovitch (**STEIMANN**).

Conseiller :

KAGAN Samouil Bentsianovitch.

Attaché :

VOLTCHKOFF Alexandre Fedorovitch (**BERKMANN**).

Représentant commercial :

OSERSKI Alexandre Vladimirovitch (**FRIDMANN**), etc.

ITALIE. (Adr. : Roma, via Gaeta, 5.)

Ambassadeur :

STEIN Boris Efimovitch.

Conseiller :

HELFAND Lev Borisovitch.

Secrétaire :

FRIDGOUT Pavel Samoilovitch.

Consul :

DNEPROFF Pavel Matveievitch (GOLDSTEIN).

Représentant commercial :

BELENKI Boris Solomonovitch.

Adjoint :

SCHAPIRO Boris Pavlovitch, etc.

TURQUIE. (Adr. : Ankara, Gaukaya Caddesi.)

Ambassadeur :

KARAHKAN Lev Mikhailovitch.

Conseiller :

ZALKIND Horasi Abramovitch.

Représentant commercial :

AKIVIS Semen Ivanovitch, etc.

**ETATS-UNIS D'AMERIQUE. (Adr. : Wachington D. C.
1119, 16th Street.)**

Ambassadeur :

Troianovski Alexandre Antonovitch (marié à une juive).

Conseiller :

SKVIRSKI Boris Evseievitch.

Secrétaires :

NEIMANN Alexei Fedorovitch;

GOKHMANN Grigori Ilyitch.

Attachés :

LIPKO Edourd Kasimirivitch;

GRIGORIEFF Grigori Moiseievitch, etc.

AUTRICHE. (Adr. : Wien, III Reissnerstrasse, 45-47.)

Envoyé :

Bekzadian Alexandre Artemievitch (arménien).

Secrétaire :

NEKOUNDE Pavel Karlovitch.

Attaché, chargé du Service Consulaire :

SCHEININE Grigori Efimovitch, etc.

GRECE. (Adr. : Athènes, rue Hérode d'Attique.)

Envoyé :

Kobetzki Mikhail Veniaminovitch.

Secrétaire :

BEJANOFF Grigori Yakovlevitch.

Représentant commercial :

ANGARSKI Nikolai Semenovitch.

Adjoint :

ADAMSON Vladimir Alexandrovitch.

JAPON. (Adr. : Tokio, 1, Mamiana-cho, Azabu-ku.)

Ambassadeur :

YURENEFF Konstantin Konstantinivitch (GOFMANN).

Conseiller :

RAIVID Nikolai Yakovlevitch.

Secrétaires :

ASKOFF Arkadi Borisovitch (parent ASKOFF-TCHOU-DOFF);

GUINTZE Boris Alexandrovitch, etc.

LETTONIE. (Adr. : Riga, Antonijas iela, 2.)

Envoyé :

BRODOVSKI Stefan Ioakhimovitch (BRATMANN).

Secrétaire :

MORCHTINE Ieronim Markovitch, etc.

LITHUANIE. (Adr. : Kaunas, Lajsve Alléa, 6.)

Envoyé :

KARSKI Mikhail Andreevitch (BEKMANN).

Secrétaire :

KOFMANN Samouil Moiseievitch.

Représentant commercial :

SAMARINE Alexandre Markovitch (MARKOVITCH),
etc.

MONGOLIE. (Adr. : Oulan-Bator-Khoto.)

Envoyé :

Tchoutzkaeff Serguei Egorovitch.

Conseiller :

ZLATKINE Ilya Yakovlevitch.

Secrétaire :

GORSKI Yakov Grigorievitch.

Représentant commercial :

BIRKENHOFF Alexandre Ilytch, etc.

NORVEGE. (Adr. : Oslo, 2, Uranienborgvein.)

Envoyé :

YAKOUBOVITCH Ignati Semenivitch.

Représentant commercial :

KOUCHNER Pavel Ivanovitch, etc.

ROUMANIE. (Adr. : Bucarest.)

Envoyé :

OSTROVSKI Mikhail Semenovitch, etc.

SUEDE. (Adr. : Stockholme, 18, Karlavagen.)

Envoyé :

KOLLONTAI Alexandra Mikhailovna, etc.

URUGUAY. (Adr. : Montevideo, Bolevar Artigas, 1410.)

Envoyé :

MINKINE Alexandre Eremievitch.

Secrétaire :

AUSTRINE Alfred Avgoustovitch, etc.

FINLANDE. (Adr. : Helsinki, Bulevardi, 21.)

Envoyé :

Asmous Erik Adolfovitch?

Représentant commercial :

NEPOMNYASCHI Lazare Leontievitch, etc.

(20) Commission d'Etat du Plan de l'Union des R. S. S.
(Adr. : Moscou, place Karouninskaia, 7/2.)

Président :

Mejlaouk Valeri Ivanovitch (tchèque, membre du Parti
depuis 1917).

Adjoints :

OUNCHLIKHT Iosif Stanislavovitch;

GAISTER Aron Izraeievitch;

QUIRING Emanouil Ivanovitch.

Membre de la Commission :

DIKANSKI S. S.;

MARKOUS B. L.;

GOLDENBERG E. Z.;

MANDELSON;

GOLDBERG Samouil Lvovitch;

KARP Seguei Benediktovitch;

LAOUER G. B.;

ROUBINSTEIN M. I.;

GOUBERMANN S.;

KHVESINE.

(21) Comité Central Exécutif Panrusse (VTZIK). (Adr. :
Moscou, Kremlin.)

Secrétaire du camarade Kalinine (russe) :

MYAGKI.

Secrétariat de la Présidence.

Chef :

VERBITZKI M. F.

Adjoints :

OSTROVSKI Z. S.;

SIMANOVSKI A. A.

Secrétariat Général.

Chef :

YACHTAIKINE I.

Section du Protocole :

Chef :

RESCH.

Section de cadres :

Chef :

SCHOTMANN A. V.

Adjoint :

GUOUREVITCH G. S.

Commission d'Amnistie :

Président :

MOUNIK A. S.

Secrétaire :

MILISINE S. P.

Comité pour la COLONISATION JUIVE EN U.R.S.S.

Président :

DIMANSTEIN S.

Adjoint :

TROTZKI B. I.

Ingénieur d'Agriculture :

TEMKINE A. R.

Chef du Département des Affaires :

KOGAN F. M.

Commission de municipalisation et démunicipalisation des propriétés.

Président :

SCHOTMANN A. V.

Secrétaire :

MACHINTZEVA M. I.

Section d'édition :

Chef :

MAXIMOVSKI.

Bureau d'écritures :

Chef :

OTTENBERG M. V.

Conseil de l'Instruction :

Président :

NARODITZKI D. M.

Section des Finances :

Chef :

MANT.

Section d'éducation enfantine :

Chef :

DOBKINE.

Commission du fond « Lénine » :

Président :

SIMANOVSKI A. A.

**(22) Commissariat du Peuple des Affaires Intérieures
(O. G. P. U.). (Adr. : Moscou, rue Dzerjinski, 2.)**

Commissaire :

**YAGODA Guenrikh Guenrikhovitch (YAGODA GUER-
CHEL).**

Adjoint :

AGRANOFF Yakov Saoulovitch (SORENSEN).

Chef de la Direction principale des milices :

BELSKI Lev Nikolaievitch.

Chef de la Direction principale des camps de concentration :

BERMANN Matvei Davidovitch.

Adjoint :

RAPPOPORT Semen Grigorievitch.

Chef des camps de concentration de la Région de la Mer Blanche :

KOGAN Lazare Iosifovitch.

Chef du camp de concentration « Mer Blanche-Baltique » :

FIRINE Semen Grigorievitch.

Chef de la Direction Principale des Prisons :

APETTER.

Représentants plénipotentiaires du O. G. P. U. :

Caucase du Nord : FRIEDRERG;

Asie Mineure : PILER;

Tadjikistan : SOLONITZINE;

Ouzbekistan : KROUKOVSKI;

Azarbaidjan : POURNIS;

Région de Staline : RAPPOPORT;

Région de Vinnitza : SOKOLINSKI;

Région de Kharkoy : KARLSON;

Région de l'Extrême-Orient : DERIBAS T. D.

Région de Kazakstan : ZOLIN.
Région de Smolensk : NELKE;
Région de l'Ouest : BLAT.
Région de Moscou : REDENS.
Région de Leningrad : ZAKOVSKI;
Région de Orenbourg : RAYSKI;
Région de Kiev : BALITZKI V. A., etc.

Principaux fonctionnaires :

TRILISER Meyer Abramovitch;
ZALINE Lev Abramovitch;
MEYER Lev Nikolaievitch;
KATZNELSON Zinovi Borisovitch;
KROUMINE Fritz Martinovitch;
VOUL Leonid Davidovitch;
RIBKINE Alexei Ivanovitch;
GRODIS Grigori Vasilievitch;
FORMEISTER Alexandre Romanovitch;
SOTNIKOFF Ferdinand Ivanovitch;
IVANOFF Isaak Ivanovitch;
YUSIS Ivan Frantzevitch;
SENKEVITCH Edouard Iosifovitch;
GUINDINE Semen Grigorievitch;
BERMANN Matvei Davidovitch;
ZAIDMANN Vladimir Yakovlevitch;
ZAIDMANN Dmitri Yakovlevitch;
WOLFSON Yakov Frantzevitch;

Chef de la Direction principale des milices :

DIMENT Yakov Moiseievitch;
ABRAMPOLSKI Guerghi Yakovlevitch;

WEITZMANN Isaak Grigorievitch;
ROSENBERG Semem Abramovitch;
MINKINE Abram Grigorievitch;
KLADOVSKI Grigori Petrovitch;
KATZ Friedrikh Moiseievitch;
SCHAPIRO Alexei Lavrentievitch;
SCHPIGELMANN Lazare Ivanovitch;
PETER Mikhil Lazarevitch;
FRENKEL Naftali Aronovitch;
DORFMANN Alexandre Rouvimovitch;
GINSBOURG Boris Vladimirovitch;
BAOUMGARDT B. S.;
IOGANSON E. G.;
VODARSKI E. A.;
ABRAMOVITCH Alexandre Aronovitch;
VAINSTEIN Aron Moiseievitch;
Koudrik Lazare Markovitch;
LEBED Moisei Ivanovitch;
POUTILIK Isaak Vladimirovitch;
GOLDSTEIN Klavdi Abramovitch;
GOSKINE Mikhail Fedorovitch;
KOURINE Mikhail Semenovitch;
IEZOUITOFF Mikhil Semenovitch, etc.

(23) Direction Politique de l'Armée Rouge.

Chef :

GAMARNIK Y. B.

Adjoints :

OZOL;

BOULINE A. C.

Chef de sections :

ROSSET;
ROUDZIT;
BLUMENTAL F. L.;
REYZINE.

Inspecteurs :

BERLINE;
RASSKINE;
RAIKHMANN;
POLITMANN;
GRINBERG I.;
KATZNELSON A.

Chefs des Directions Politiques :

de l'Armée d'Extrême-Orient : **ARONCHTAM L. N.**;
du District militaire de l'Ukraine : **AMELIN;**
de la Flotte de l'Extrême-Orient : **BOULICHKINE;**
de la Flotte de la Mer Noire : **GOUGUINE;**
de l'Aviation transcaucasienne : **GUENTZ N. N.;**
de l'Aviation de la Région de la Volga : **VELTNER A. V.**;
de la Flotte de la Mer Baltique : **RABINOVITCH;**
du District militaire de la Volga : **MEZIS;**
du District militaire du Caucase du Nord : **SCHIFRES,**
etc., etc.

(24) Conseil Central des Sans-Dieu militants. (Adr. :
Moscou, Sretenka, 10.)

Président :

YAROSLAVSKI E. (KOGAN).

Adjoint :

LOUKATCHEVSKI A.

Section de Préparation des cadres.

Chef :

MIKHNEVITCH D.

Section de la Propagande anti-religieuse .

Chef :

KEFALA M.

Section de l'Instruction anti-religieuse dans les écoles :

Chef :

ISKRINSKI M.

Section de la littérature anti-religieuse :

Chef :

YAKOVLEFF M. (EPSTEIN).

Section de l'Education internationaliste :

Chef :

INTZERTOFF I.

Section de propagande anti-religieuse dans l'Armée :

Chef :

STROUTCHKOFF G. (BLOKH).

Section des Etudes scientifiques :

Chef :

DOUKATCHEVSKI L.

Musée de la lutte anti-religieuse :

Chef :

KOGAN Y.

Principaux membres de cette Union :

EYILDERMANN G.;
SAIFI F.;
MINKINE A.;
MITINE Solomon;
RALTZEVITCH;
RANOVITCH A.;
KOSLINSKI V.;
KOSLEVSKI A.;
GANF Y.;
KLINTCH;
SCHEINMANN M. M.;
DORFMANN V.;
VERMEL Y. M.;
ALTCHOULER M.;
BERKOVSKI K.;
PERSTZ M.;
WOLFSON C.;
ZILBERBERG D. I.;
SCHLITTER Aron.;
GRINBERG I., etc.

(25) Cinéma.

Chef de la Direction principale :

SCHOUMYATZKI B. Z.

Travailleur scientifique :

TAGUER Y. G.

Collaborateurs principaux :

TRAUBERG L. Z.;
IOSILOVITCH V. S.;
KATZNELSON L. G.;
BLEKH Y. M.;
EISENSTEIN S. M.;
ROCHEL G. Y.;
KAOUFMANN M.;
SCHNEIDERMAN M. P.;
SCHTERENBERG A. P.;
GRINBERG A. G., etc., etc.

Impressions.

Rédacteurs-Directeurs :

« La Vie Economique » : VAISBERG;
« La Vérité » : SVELIEFF Max;
« Pour l'Industrialisation » : TAL;
« Gazette des Paysans » : OURITZKI S. B.;« Le petit feu » : KOLTZOFF Mikhail (GINSBORG);
« L'Ukraine Komsomol » : MINAIN M.;

- « L'Etoile de l'Océan Pacifique » : SCHATZKI I.;
- « Transport fluvial » : TZEKHER E.;
- « Etoile Rouge » : LANDA M. M.;
- « La vérité de Komsomol » : BOUBEKEN V. M.;
- « L'ouvrier de Bakou » : BELIY N. K.;
- « Le chemin de l'ouvrier » : SCHEIDLINE S.;
- « L'ouvrier » : KHEIFETZ L., etc., etc.

Instruction publique : La grande majorité du personnel enseignant et même les Recteurs des Universités de l'U. R. S. S. portent des noms juifs. Nous ne donnons pas la liste, trop longue, de ces noms. Dans les Universités spéciales communistes ainsi que dans les Ecoles, cours, etc., le personnel enseignant est essentiellement juif. Par exemple l'Université communiste des minorités occidentales qui prépare des propagandistes pour l'étranger a comme Recteur : FROUMKINE, etc., etc.

CEUX QUI SONT CHARGES DE VEILLER SUR LA SANTE DES DIRIGEANTS SOVIETIQUES

Commissaire du Peuple de la Santé Publique :

KAMINSKI V.;

Chef de la Direction sanitaire et médicale de
Kremlin :

KHODOROVSKI I.

Adjoint :

LEVENSON Y.

Médecin en chef :

KROL M.

Adjoint :

KOGEN B.

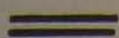
Médecin :

LEVINE L.



SOCIÉTÉ D'ÉDITIONS
ET D'IMPRIMERIES
ATELIERS DE JOIGNY
— (YONNE) —

Livres à lire



- LA TERREUR ROUGE**, révélations sur l'organisation bolcheviste, cent illustrations, 200 pages 15 frs
- LA F.:. M.:. ET L'ÉMIGRATION RUSSE** (en langue russe) 2 frs
- LA F.:. M.:. ET L'ACCORD FRANCO-SOVIÉTIQUE.** . 3 frs



En Préparation :

BOLCHEVISME ET JUDAISME



*Tous les ouvrages sur la F.:. M.:.
le Judaïsme et le Marxisme
sont en vente aux*

Nouvelles Editions Nationales

27, Rue des Petits-Champs, 27

PARIS - 1^{er}